

COLECCIÓN

A|S|T|U|R|I|A|S S|I|N|D|I|C|A|L

serie documentos

| 20



# El mercado laboral asturiano en 2008

La crisis empieza a pasar factura al empleo

# El mercado laboral asturiano en 2008

**EDITA:** Comisiones Obreras de Asturias

**Imprime:** Gráficas Careaga

**D.L.:** AS-4.878/09

# ÍNDICE

	Pág.
PRESENTACIÓN .....	5
1. CONTEXTO ECONÓMICO GENERAL .....	7
1.1. El crecimiento económico a nivel mundial .....	9
1.2. El crecimiento económico en España .....	10
1.3. Crecimiento económico en Asturias .....	11
2. EVOLUCIÓN GENERAL DEL EMPLEO Y EL PARO EN OTROS CONTEXTOS .....	15
2.1. El empleo y el paro a nivel mundial .....	17
2.2. El mercado de trabajo en España .....	21
3. EL MERCADO DE TRABAJO ASTURIANO .....	25
3.1. Condiciones demográficas .....	30
3.2. Actividad .....	33
3.3. Paro .....	35
3.3.1. Paro estimado por la Encuesta de Población Activa .....	35
3.3.2. Parados inscritos en las oficinas del Servicio Público de Empleo .....	37
3.4. Empleo .....	44
3.5. Flujos de entrada y salida del empleo .....	50
3.5.1. Contrataciones .....	51
3.5.2. Despidos .....	57
4. OTROS INDICADORES LABORALES .....	65
4.1. Negociación colectiva .....	67
4.2. Conflictividad laboral .....	68
4.3. Siniestralidad laboral .....	69
5. FUENTES DE INGRESOS .....	73
5.1. Salarios .....	75
5.2. Prestaciones por desempleo .....	78
5.3. Pensiones contributivas .....	81
5.4. Prestaciones no contributivas .....	84
5.5. Salario social básico .....	86
6. CONCLUSIONES .....	87
7. BIBLIOGRAFÍA .....	93



## presentación

*El año 2008 ha sido el del inicio de la primera crisis general de la economía globalizada, que ha puesto de manifiesto la insuficiente regulación de los mercados. En España, el impacto de esta crisis mundial ha agravado la desaceleración a la que estaba abocada la economía por el agotamiento de un patrón de crecimiento desequilibrado e insostenible, y está teniendo un grave impacto social, cuyas consecuencias más visibles son una vertiginosa destrucción de empleo y un dramático aumento del paro, debido a la facilidad de ajuste externo para las empresas, que han respondido al descenso de la demanda con la finalización de contratos temporales y con despidos masivos.*

*Como veremos en las páginas que siguen, el balance del ejercicio en Asturias es menos negativo, tanto en lo que concierne a la actividad económica, puesto que la desaceleración del avance del PIB ha sido menor que el registrado en España; como en lo que respecta a sus consecuencias sobre el mercado laboral, ya que en el conjunto del año todavía se creó empleo neto, y el aumento del paro ha sido algo más moderado.*

*No obstante, no podemos ignorar que esta evolución no se debe a que el impacto de la crisis esté siendo menor en nuestra Comunidad Autónoma, sino más bien a que, por las características de la estructura productiva regional, ha comenzado a dejarse notar más tarde. Y el hecho de que el deterioro de la economía y del mercado laboral empezaran más tarde, no significa necesariamente que vayan a ser menos profundos.*

*Ante este escenario, Comisiones Obreras de Asturias considera imprescindible incrementar los recursos públicos dirigidos a impulsar la inversión productiva, a reactivar la creación de empleo, y a reforzar la protección social, proponiendo para ello la puesta en marcha de un plan extraordinario complementario al Acuerdo para la Competitividad, el Empleo y el Bienestar Social (ACEBA) firmado por el Gobierno Regional y los agentes económicos y sociales más representativos.*



# 1

**contexto económico general**



## 1.1. EL CRECIMIENTO ECONÓMICO A NIVEL MUNDIAL

### En 2008 se inició la primera crisis general de la economía globalizada

La desaceleración económica que ya había comenzado a mediados de 2007 derivó en crisis en el otoño de 2008, cuando el estallido de la burbuja inmobiliaria en los Estados Unidos provocó una crisis financiera mundial que ha puesto de manifiesto la insuficiente regulación y control de los mercados financieros, y que, a través de la restricción masiva del crédito, se trasladó a la actividad económica, derivando en una crisis económica general y de carácter global.

### La economía mundial ralentizó su ritmo de crecimiento

Según el Fondo Monetario Internacional, la **economía mundial** mostró signos inequívocos de debilidad intensa y generalizada en la última parte del año, y anotó en el conjunto de 2008 un crecimiento del 3,2%, tasa significativamente inferior a la registrada en años recientes (5,2% en 2007). Las economías avanzadas, que ya en la primera parte del año habían comenzado a notar los efectos del encarecimiento de las materias primas y las turbulencias financieras, sufrieron una importante desaceleración, creciendo únicamente un 0,9% en media anual (frente al 2,7% de 2007) y entrando en recesión en la última parte del ejercicio. Las economías de los países emergentes también ralentizaron su ritmo de crecimiento (6,1%, frente al 8,3% de 2007), al ver afectada su expansión por el descenso del comercio mundial. Las perspectivas para 2009 apuntan a una contracción económica a nivel mundial, y a una recesión profunda en el caso de las economías desarrolladas.

### La Unión Europea no pudo escapar a la crisis

En este entorno de inestabilidad financiera internacional y de progresivo debilitamiento de la economía mundial, el PIB de la **Unión Europea** mostró una creciente pérdida de impulso a lo largo de 2008, que se intensificó a finales del ejercicio. El crecimiento se cifró, según Eurostat, en el 0,9%, muy por debajo del 2,8% anotado un año antes. En el área euro, casi todos los Estados miembros experimentaron un descenso significativo de la actividad desde el segundo trimestre, especialmente intenso en el caso de Irlanda e Italia, y ello se tradujo en un crecimiento del 0,7% en media anual, frente al 2,7% registrado en 2007. En el cuarto trimestre la recesión era ya profunda en la zona, con perspectivas muy negativas para 2009.

## 1.2. EL CRECIMIENTO ECONÓMICO EN ESPAÑA

### **A la crisis internacional se sumó, en el caso de España, el agotamiento del modelo de crecimiento de los últimos años**

En España, el impacto de la crisis financiera y económica mundial se vio agravado por las peculiaridades propias de la estructura económica y por el agotamiento del patrón de crecimiento de los últimos años. Un modelo desequilibrado, que por el lado de la demanda, se ha apoyado en exceso en el consumo privado y en la inversión en construcción residencial de las empresas y de los hogares, alentados por un endeudamiento desmesurado que se ha beneficiado de los bajos tipos de interés; y, por el lado de la oferta, en sectores de bajo valor añadido, intensivos en mano de obra poco cualificada.

### **La economía española entró en recesión en la última parte del ejercicio, tras quince años de fuerte crecimiento**

En un contexto de fuerte desaceleración de todas las economías mundiales, la **economía española** entró en recesión a finales de 2008, poniendo fin a quince años de fuerte expansión. Según los datos avanzados por el Instituto Nacional de Estadística (INE), el crecimiento que todavía se registró en el primer semestre permitió que, en el conjunto del ejercicio, el PIB todavía anotara un avance del 1,2%, muy por debajo, no obstante, del 3,7% registrado en 2007.

El declive del ritmo de crecimiento a lo largo de 2008 se debe, por el lado del gasto, a la severa moderación de la demanda nacional: así, el *consumo de los hogares* experimentó una fuerte contracción, como respuesta al endurecimiento de las condiciones de financiación y al empeoramiento del mercado laboral; mientras que la inversión, tanto en bienes de equipo como, sobre todo, en la construcción residencial, se desplomó debido a la desfavorable evolución de la demanda, al deterioro de las expectativas, y a las restricciones crediticias; sólo el *consumo de las Administraciones Públicas* se aceleró. Por su parte, la demanda exterior neta contribuyó positivamente al sostenimiento de la actividad, aunque no tanto por el crecimiento de las exportaciones como por el descenso de las *importaciones*.

Por el lado de la oferta, el debilitamiento de la actividad se trasladó a todas las ramas productivas, y sólo los servicios (+3,1%) y la industria energética (+1,9%) tuvieron un crecimiento positivo en el conjunto del año, aunque con un perfil de clara desaceleración en el caso de los primeros. El sector primario registró una ligera contracción de su producción (-0,6%), mientras que los niveles

de actividad de la industria manufacturera y de la construcción experimentaron un severo retroceso (-2,7% y -3,3%, respectivamente).

Para los próximos años Hispalink prevé tasas de crecimiento negativas.

CRECIMIENTO ECONÓMICO EN ESPAÑA (variación anual del PIB, en %)						
	2005	2006	2007	2008	2009*	2010*
<b>PIB España</b>	<b>3,6%</b>	<b>3,9%</b>	<b>3,7%</b>	<b>1,2%</b>	<b>-3,3%</b>	<b>-0,3%</b>
Agricultura	-8,2%	2,5%	3,0%	<b>-0,6%</b>	-3,7%	-0,8%
Energía	1,2%	-0,1%	0,8%	<b>1,9%</b>	-3,6%	-0,4%
Industria	1,1%	1,9%	2,8%	<b>-2,7%</b>		
Construcción	5,2%	5,0%	3,5%	<b>-3,3%</b>	-14,4%	-3,7%
Servicios	4,3%	4,4%	4,6%	<b>3,1%</b>	-0,8%	0,5%

(\*) Previsiones Hispalink en Julio de 2009

Fuente: INE, Contabilidad Regional de España. Base 2000; Hispalink, Actualización de predicciones de crecimiento regional 2009-2010

### 1.3. CRECIMIENTO ECONÓMICO EN ASTURIAS

**La economía asturiana también frenó su ritmo de crecimiento, aunque en menor medida**

En este contexto, la **economía asturiana** también frenó sustancialmente en 2008 su ritmo de crecimiento, avanzando a una tasa del 1,2% según las primeras estimaciones del Instituto Nacional de Estadística, frente al 3,5% anotado en 2007. A falta de estimaciones trimestrales oficiales, la evolución de los indicadores de coyuntura apunta a que los niveles de actividad fueron perdiendo vigor de forma progresiva, experimentando retrocesos en la última parte del año.

Por el lado del gasto, y de acuerdo con la valoración que hace SADEI, el consumo de los hogares y la inversión residencial se vieron especialmente afectados por la pérdida de confianza de los agentes ante el deterioro generalizado de sus expectativas, en un contexto de fuerte restricción del crédito. El sector exterior también anotó un mal comportamiento, al caer las exportaciones (-10,7%), mientras que continuaron creciendo las importaciones (+6,4%).

Por el lado de la oferta, sólo los servicios anotaron tasas de crecimiento positivas en el conjunto del ejercicio (+3,6%), aunque acusando la desacelera-

ción económica; en cambio la construcción sufrió una caída significativa de la actividad (-1,1%), debido al brusco e intenso ajuste del subsector de la vivienda; la industria no energética también se vio arrastrada por la situación económica global (-0,6%), con retrocesos especialmente intensos en el caso de las ramas orientadas al abastecimiento del sector de la construcción; la industria energética anotó una fuerte caída (-9,0%) inducida por el descenso de actividad de los grupos termoeléctricos; finalmente, la producción del sector primario agudiza su proceso de declive de los últimos años (-5,9%).

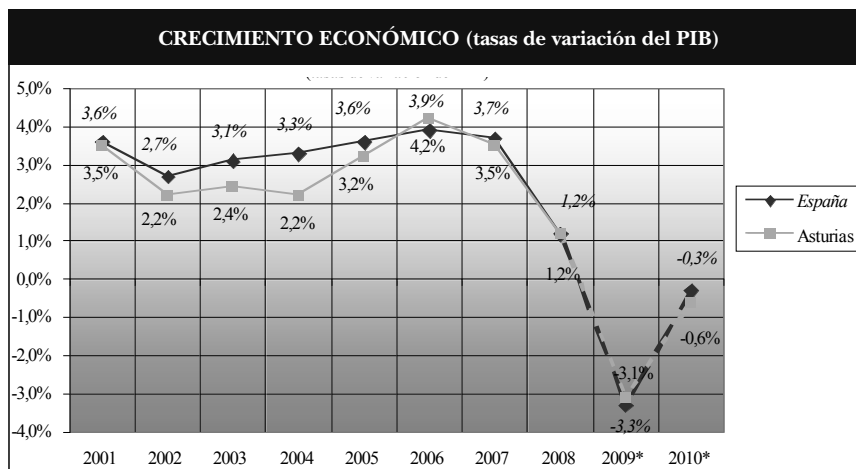
<b>CRECIMIENTO ECONÓMICO POR SECTORES. ASTURIAS</b>						
<b>(tasas de variación del PIB, en términos reales)</b>						
	<b>2005</b>	<b>2006</b>	<b>2007</b>	<b>2008</b>	<b>2009*</b>	<b>2010*</b>
<b>PIB Asturias</b>	<b>3,2%</b>	<b>4,2%</b>	<b>3,5%</b>	<b>1,2%</b>	<b>-3,1%</b>	<b>-0,6%</b>
Agricultura	0,4%	-4,4%	-2,3%	<b>-5,9%</b>	-4,1%	-5,3%
Energía	-3,7%	-7,2%	4,7%	<b>-9,0%</b>	-4,8%	-1,7%
Industria	0,7%	6,4%	2,7%	<b>-0,6%</b>		
Construcción	3,6%	7,0%	3,6%	<b>-1,1%</b>	-11,3%	-2,3%
Servicios	4,0%	4,3%	4,4%	<b>3,6%</b>	-0,3%	0,6%

(\*) Previsiones Hispalink en Julio de 2009

Fuente: INE, Contabilidad Regional de España. Base 2000; Hispalink, Actualización de predicciones de crecimiento regional 2009-2010

## **La recuperación llegará más tarde a nuestra región**

Entre los años 2000 y 2008 (período para el que se dispone de estimaciones del PIB en la misma base) el crecimiento anual medio del PIB regional fue del 2,8%, tres décimas inferior al promedio estatal (3,1%), y el segundo más bajo por Comunidades Autónomas. En 2008 la desaceleración de la economía asturiana fue menos intensa que la observada en el conjunto del Estado, de forma que ambas anotaron tasas de crecimiento similares. En los próximos años el crecimiento de la economía asturiana será, de acuerdo con las estimaciones realizadas por Hispalink, negativo, aunque en 2009 el ritmo de caída será menor que el de la economía española (-3,1% frente a -3,3%). No obstante, la recuperación llegará más tarde a nuestra región, pues el PIB asturiano todavía retrocederá un -0,6% en 2010, frente al -0,3% estimado para el PIB español.



(\*) Previsiones Hispalink en Julio de 2009

Fuente: INE, Contabilidad Regional de España. Base 2000; Hispalink, Actualización de predicciones de crecimiento regional 2009-2010

### Continúa la convergencia de la región en términos de PIB per cápita

El **PIB por habitante** se cifró en Asturias en 2008 en 22.559 euros, equivalente al 93,9% de la media estatal (24.020 euros por habitante), y al 89,9% de la media de los 27 países de la Unión Europea (25.100 euros por habitante), según las estimaciones del INE. A pesar del menor crecimiento de la economía asturiana respecto a la española en los últimos años, el PIB per capita de la región se acerca progresivamente a la media estatal. Esta convergencia se produce por la vía pasiva, es decir, no se debe a una mejora del nivel de renta respecto al conjunto del Estado, sino al menor dinamismo demográfico que se observa en Asturias.



# 2

**evolución general del empleo y el paro  
en otros contextos**



Las estadísticas relacionadas con el mercado laboral muestran las consecuencias que la crisis económica sobrevenida a lo largo de 2008 ha tenido sobre este ámbito.

## 2.1. EL EMPLEO Y EL PARO A NIVEL MUNDIAL

### **Crece el número de parados y de trabajadores pobres y con empleo precario**

A nivel **mundial**, la desaceleración del crecimiento económico se tradujo en un debilitamiento importante de los mercados de trabajo, aumentando desde finales de 2008 el número de desempleados (sobre todo en las economías más desarrolladas) y el de trabajadores pobres y con empleo precario.

Según la Organización Internacional del Trabajo (OIT), la tasa mundial de desempleo subió dos décimas en media anual, hasta situarse en el 5,9%, tras cuatro años consecutivos de descenso. El número de parados se incrementó en 8,4 millones (un +4,7%), hasta cifrarse en 188,6 millones.

El crecimiento del empleo fue del 1,3%, el más bajo de los últimos tiempos, de forma que la tasa de empleo disminuyó 0,2 puntos, hasta situarse en el 61,2%. En 2008, unos 3.000 millones de personas en el mundo tenían empleo. Ahora bien, prácticamente la mitad (el 49%) tenían un empleo vulnerable (no cuentan con un sueldo pagado con regularidad, no se respetan sus derechos fundamentales, y no gozan de cierta seguridad social en el caso de desempleo, enfermedad propia o de sus familiares, o dificultades de otro orden); de igual forma, entre un 40% y un 47% de los trabajadores eran pobres (ganaban menos de 2 dólares diarios); y entre un 20% y un 25% eran extremadamente pobres (ganaban menos de 1,25 dólares diarios).

### **En la UE se ha recurrido en primer término a fórmulas de ajuste interno**

En la **Unión Europea** el desfase de la reacción del empleo respecto a la desaceleración económica, y la utilización de diversas fórmulas de ajuste interno por parte de las empresas (reducción de jornada y suspensiones temporales de empleo) permitieron un comportamiento relativamente estable del mercado de trabajo hasta el último trimestre del año, en que se registró un empeoramiento en prácticamente todos los Estados miembros. La evolución más preocupante se dio en España, debido a las particularidades de su estructura productiva (con elevado peso de sectores de bajo contenido tecnológico, empleo poco cualifica-

**mercado laboral 2008**

## evolución del empleo y el paro

do y un fuerte componente procíclico) y a la extensión del empleo temporal, que ha permitido que las empresas respondieran al descenso de la actividad con despidos masivos sin apenas coste, provocando una fuerte caída del empleo y un aumento vertiginoso del paro.

<b>EVOLUCIÓN DE LAS PRINCIPALES VARIABLES DEL MERCADO LABORAL*. UE-27</b> (cifras absolutas en miles)						
	Media anual			Cuarto trimestre		
	2008	Variación 2007-2008	Variación %	2008	Variación 2007-2008	Variación %
Población de 15-64 años	330.375,2	1.211,3	0,4%	330.979,8	1.070,0	0,3%
Activos	234.386,2	2.290,6	1,0%	235.170,8	2.104,8	0,9%
Inactivos	95.989,0	-1.079,2	-1,1%	95.809,1	-1.034,7	-1,1%
Parados	16.543,3	-198,4	-1,2%	17.367,0	1.190,1	7,4%
Ocupados	217.842,9	2.489,0	1,2%	217.803,8	914,7	0,4%
Asalariados	183.621,9	2.815,6	1,6%	184.057,6	1.370,3	0,8%
Con Contrato Indefinido	192.161,6	2.855,9	1,5%	192.532,9	1.934,1	1,0%
Con Contrato Temporal	25.681,3	-366,9	-1,4%	25.270,9	-1.019,4	-3,9%
<i>Tasa Actividad</i>	70,95%		0,4	71,05%		0,4
<i>Tasa Paro</i>	7,06%		-0,2	7,38%		0,4
<i>Tasa Ocupación</i>	65,94%		0,5	65,81%		0,1
<i>Tasa Asalarización</i>	84,29%		0,3	84,51%		0,3
<i>Tasa Temporalidad</i>	13,99%		-0,4	13,73%		-0,7

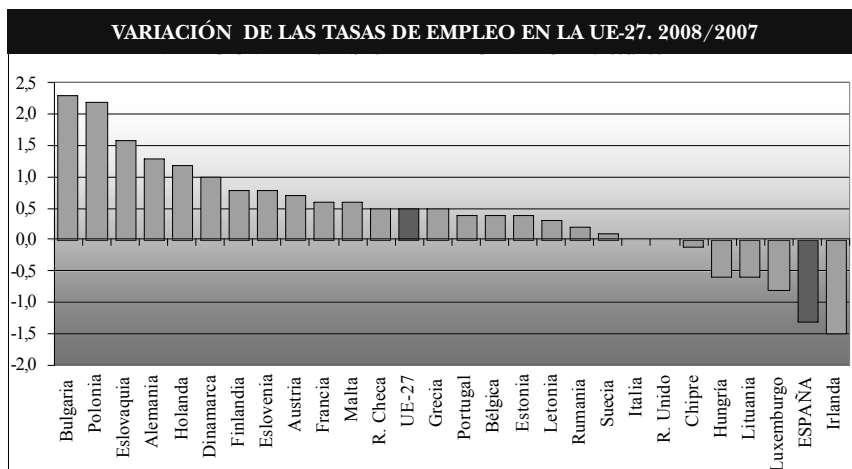
(\*) Para la población de 15 a 64 años

Fuente: Eurostat, Labour Force Survey

## **Irlanda y España registraron los mayores descensos del empleo**

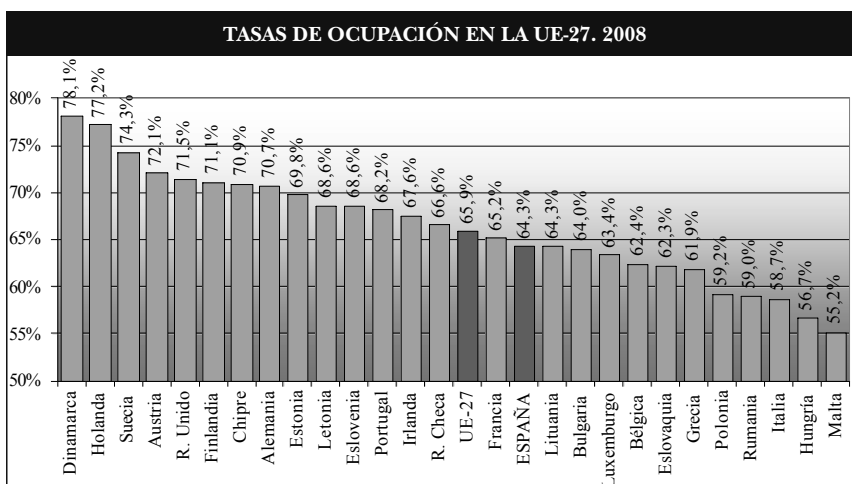
En el conjunto de la UE el empleo creció un 1,2% en media anual, con un perfil de clara desaceleración conforme avanzaba el ejercicio, de forma que en el cuarto trimestre el avance interanual ya era únicamente del 0,4% y varios países registraban destrucción neta de empleo. La tasa de ocupación <sup>1</sup> de la UE-27 todavía aumentó medio punto en el conjunto del año, hasta situarse en el 65,9%. Los mayores incrementos en los niveles de empleo se registraron en Bulgaria y Polonia, mientras que en Irlanda y España se recortaron de forma apreciable, después de años de intenso crecimiento.

<sup>1</sup> Calculada para la población con edades comprendidas entre los 15 y los 64 años.



Fuente: Eurostat, Labour Force Survey

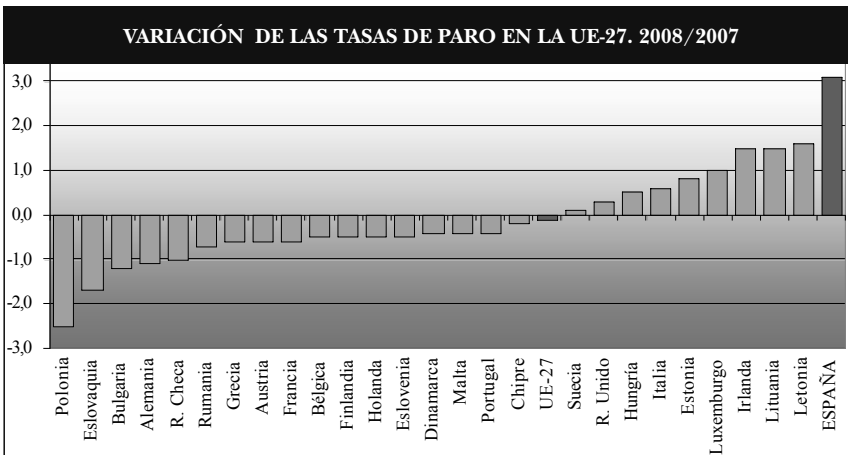
Dinamarca, Holanda y Suecia fueron, un año más, los Estados con las tasas de ocupación más elevadas, superiores al 74%. En el extremo opuesto se encuentran Polonia, Rumania, Italia, Hungría, y Malta, donde menos del 60% de la población con edades comprendidas entre los 15 y los 64 años estaba trabajando en 2008. El impacto de la crisis en España hizo que la tasa de empleo española pasara de superar la media comunitaria a situarse por debajo de ésta.



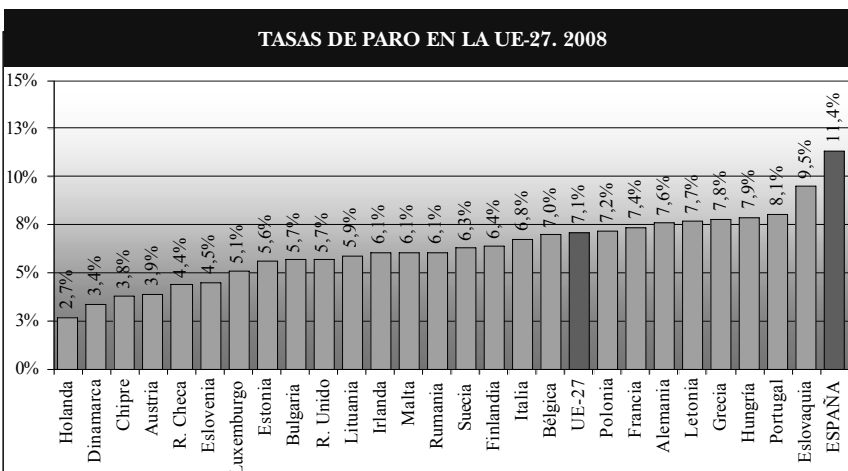
Fuente: Eurostat, Labour Force Survey

## España ha pasado a encabezar el ranking de desempleo comunitario

En media anual, la cifra de desempleados de la UE-27 se redujo moderadamente en 2008 (un -1,2%), aunque cerró el año con un fuerte repunte (creció un 7,4%, respecto al cuarto trimestre de 2007). De igual forma, la tasa de paro<sup>2</sup> comunitaria se mantuvo en niveles similares a los de un año antes, en el entorno del 7,1% en media anual, si bien en el último trimestre la tasa ascendía ya al



Fuente: Eurostat, Labour Force Survey



Fuente: Eurostat, Labour Force Survey

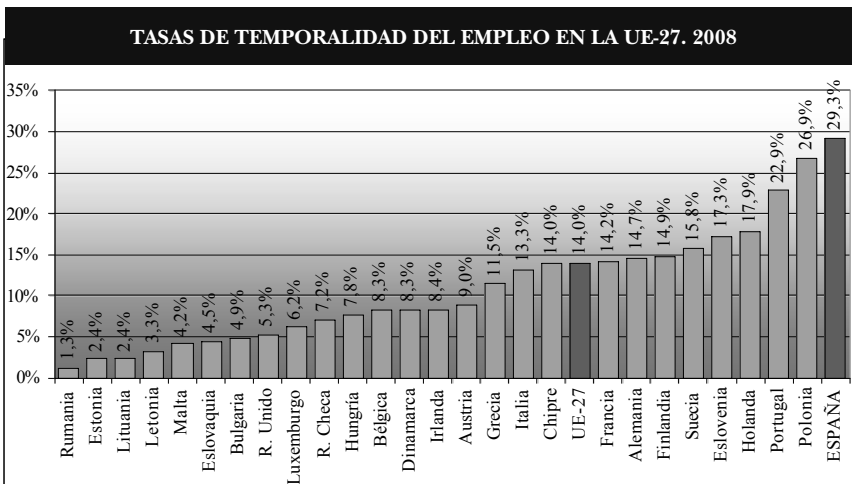
2 Calculada para la población con edades comprendidas entre los 15 y los 64 años.

8,8%. Los mayores descensos se registraron en Polonia, Eslovaquia y Bulgaria, mientras que la incidencia del desempleo aumentó sobre todo en España, y también de forma importante en Letonia, Lituania e Irlanda.

De esta forma, España ha pasado a encabezar el ranking de paro comunitario, seguida de Eslovaquia y Portugal, países en los que la tasa de desempleo tomó valores superiores al 8%, en media anual. En el extremo opuesto se encuentran Holanda, Dinamarca, Chipre y Austria, donde el paro afectaba a menos de un 4% de la población activa.

### Los niveles de temporalidad españoles siguen duplicando la media europea

En 2008 se recortaron los niveles de temporalidad del empleo en la Unión Europea, en cuatro décimas, frente a la tendencia creciente que se venía registrando en los últimos años. El 14,5% de los trabajadores comunitarios tenía el pasado año un contrato temporal. La tasa de temporalidad en España duplica la media europea y sigue siendo la más elevada de la zona, pese al fuerte descenso registrado en el último año por la fuerte destrucción de empleo temporal provocada por la crisis económica. Por detrás de España se sitúan Polonia y Portugal, donde la proporción de trabajadores temporales supera el 20%; mientras que en Rumania, Estonia y Lituania la proporción no llega al 3%.



Fuente: Eurostat, Labour Force Survey

## 2.2. EL MERCADO DE TRABAJO EN ESPAÑA

**En España hubo destrucción de empleo, circunscrita en primer término a los trabajadores varones, al sector de la construcción, y a los asalariados con contrato temporal**

En España, el deterioro de la situación económica afectó con virulencia al mercado laboral. En 2008 alrededor de 98.400 personas perdieron su empleo, situándose la cifra media de ocupados por debajo de los 20,3 millones. El retroceso se cifró en el -0,5%, poniendo fin a trece años de crecimiento continuado.

El empleo avanzó moderadamente en la primera parte del año y descendió rápidamente en la segunda mitad. Así, en el cuarto trimestre de 2008 eran ya 620.100 los empleos destruidos, con una caída interanual del -3,0%.

El recorte del empleo afectó únicamente a los hombres (-2,2%), mientras que continuó creciendo la ocupación entre las mujeres (+2,0%), aunque más moderadamente que en ejercicios anteriores. Esta evolución se explica porque la destrucción de empleo provocada por la crisis económica afectó en primer término a la construcción (-10,9%) y se extendió después a la industria (-1,1%), pero no se trasladó plenamente a los servicios, que concentran la mayor parte del empleo femenino, y que continuaron creando empleo neto (+2,1%) aunque cada vez a menor ritmo.

La extensión de la temporalidad contractual en el mercado laboral español, con una altísima proporción de trabajadores con costes de despido prácticamente nulos, explica la rapidez y dureza con que ha tenido lugar el ajuste del empleo. Y es que en 2008 los efectos de la crisis se dejaron notar, sobre todo, entre los asalariados con contrato temporal (-8,0%), y en menor medida entre los trabajadores por cuenta propia (-0,6%), mientras que el empleo indefinido continuó creciendo en términos netos (+3,0%). Esto posibilitó un recorte significativo, de 2,7 puntos porcentuales, en la tasa de temporalidad del empleo, que quedó situada en el 27,6%.

**El paro aumentó vertiginosamente, debido a la destrucción de empleo y al crecimiento de la población activa**

La destrucción de empleo, y el elevado dinamismo que mantuvo la población activa, pese a las negativas perspectivas del mercado de trabajo, provocó un crecimiento muy acusado del paro. En 2008 la cifra media de desempleados se aproximó a los 2,6 millones de personas, 756.700 más que en 2007, lo que equiva-

le a un aumento del +41,3%. El paro creció entre las mujeres (+25,6%) y, sobre todo, entre los hombres (+60,8%), que pasaron a ser mayoría entre la población desempleada.

En el cuarto trimestre el paro afectaba ya a 3,2 millones de personas, casi 1,3 millones más que un año antes, lo que supone un crecimiento interanual del 66,4%.

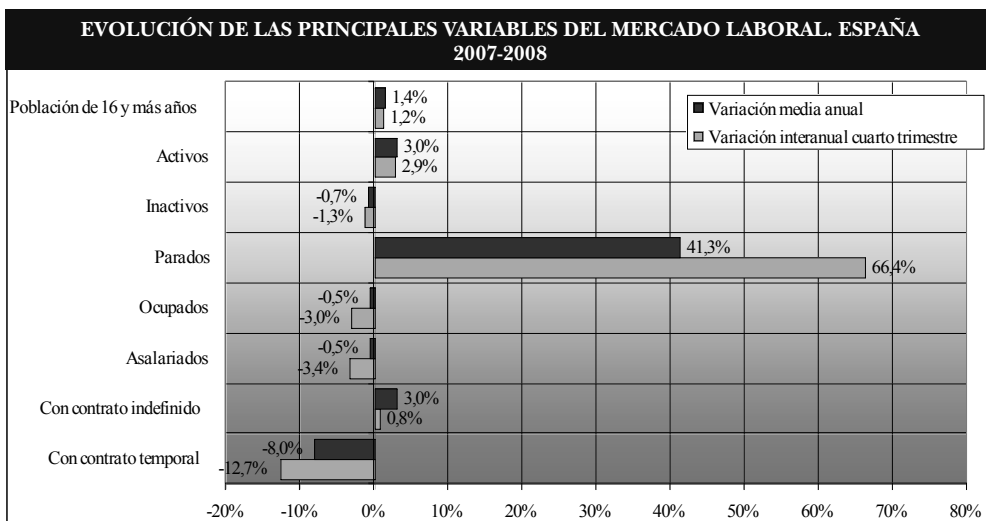
A resultados de esta evolución, la tasa de paro española subió 3,1 puntos en media anual, situándose en el 11,34%. En el cuarto trimestre ascendía ya al 13,91%, y era 5,3 puntos superior a la de un año antes.

<b>EVOLUCIÓN DE LAS PRINCIPALES VARIABLES DEL MERCADO LABORAL. ESPAÑA</b> (cifras absolutas en miles)						
	Media anual			Cuarto trimestre		
	2008	Variación 2007-2008	Variación %	2008	Variación 2007-2008	Variación %
Población de 16 y más años	38.207,9	545,0	1,4%	38.356,4	459,7	1,2%
Activos	22.848,3	658,3	3,0%	23.064,7	660,2	2,9%
Inactivos	15.359,6	-113,4	-0,7%	15.291,8	-200,6	-1,3%
Parados	2.590,6	756,7	41,3%	3.207,9	1.280,3	66,4%
Ocupados	20.257,6	-98,4	-0,5%	19.856,8	-620,1	-3,0%
Asalariados	16.681,2	-78,8	-0,5%	16.308,2	-568,3	-3,4%
Con Contrato Indefinido	11.800,7	347,6	3,0%	11.753,9	95,7	0,8%
Con Contrato Temporal	4.880,5	-426,5	-8,0%	4.554,3	-664,1	-12,7%
<i>Tasa Actividad</i>	59,80%		0,9	60,13%		1,0
<i>Tasa Paro</i>	11,34%		3,1	13,91%		5,3
<i>Tasa Ocupación</i>	53,02%		-1,0	51,77%		-2,3
<i>Tasa Asalarización</i>	82,35%		0,0	82,13%		-0,3
<i>Tasa Temporalidad</i>	29,26%		-2,4	27,93%		-3,0

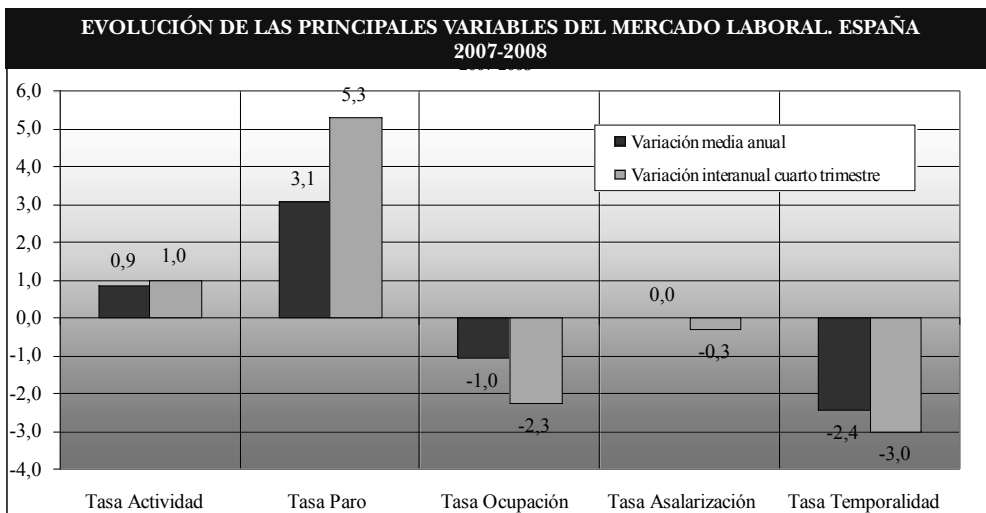
Fuente: INE, Encuesta de Población Activa

mercado laboral 2008

evolución del empleo y el paro



Fuente: INE, *Encuesta de Población Activa*



Fuente: INE, *Encuesta de Población Activa*

# 3

**el mercado de trabajo asturiano**



### Los datos del último trimestre muestran los primeros efectos de la crisis sobre el mercado laboral asturiano

El hecho de que la crisis económica se dejara notar en Asturias con cierto retraso respecto al conjunto del Estado, por las diferentes características de su estructura productiva, hace que la evolución del mercado laboral en 2008 fuera en la región menos negativa. Así, los datos medios del año muestran todavía un crecimiento neto del empleo que, no obstante, ha sido insuficiente para absorber el incremento de la población activa, por lo que también creció la cifra de desempleados.

Ahora bien, el análisis trimestral de los datos revela síntomas de agotamiento en la última parte del ejercicio, con una clara ralentización del ritmo de creación de empleo (motivada por la fuerte destrucción de empleo temporal), y un intenso repunte del paro. Y las cifras que se han ido conociendo referidas a la situación en los primeros meses de 2009 ponen de manifiesto que el mercado de trabajo asturiano ha comenzado a destruir empleo y a generar desempleo a tasas crecientes.

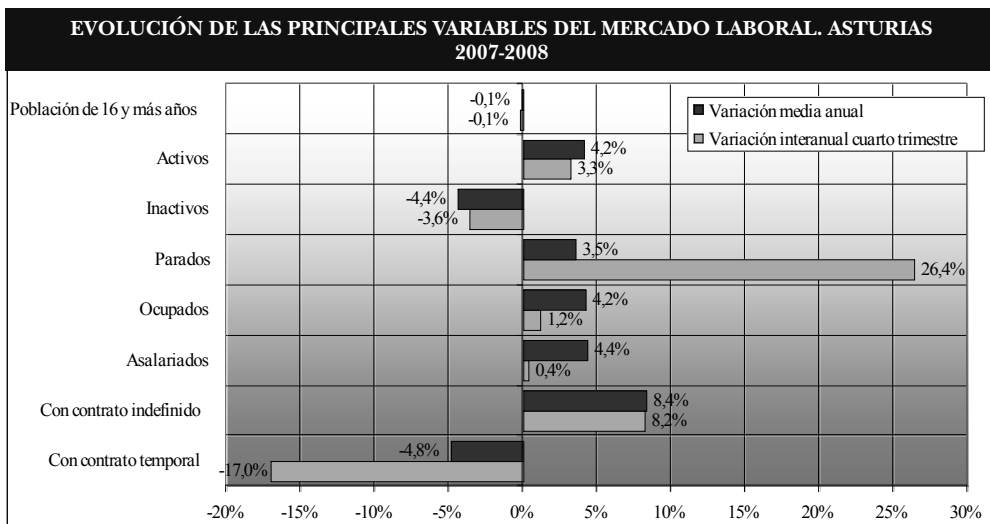
**EVOLUCIÓN DE LAS PRINCIPALES VARIABLES DEL MERCADO LABORAL. ASTURIAS**  
(cifras absolutas en miles)

	Media anual			Cuarto trimestre		
	2008	Variación 2007-2008	Variación %	2008	Variación 2007-2008	Variación %
Población de 16 y más años	936,2	-0,9	-0,1%	935,6	-1,3	-0,1%
Activos	493,2	19,7	4,2%	491,8	15,5	3,3%
Inactivos	443,1	-20,5	-4,4%	443,8	-16,8	-3,6%
Parados	41,6	1,4	3,5%	48,9	10,2	26,4%
Ocupados	451,5	18,2	4,2%	442,8	5,2	1,2%
Asalariados	361,5	15,2	4,4%	353,4	1,4	0,4%
Con Contrato Indefinido	261,8	20,2	8,4%	262,7	20,0	8,2%
Con Contrato Temporal	99,7	-5,0	-4,8%	90,7	-18,6	-17,0%
<i>Tasa Actividad</i>	52,68%		2,1	52,57%		1,7
<i>Tasa Paro</i>	8,44%		0,0	9,94%		1,8
<i>Tasa Ocupación</i>	48,23%		2,0	47,33%		0,6
<i>Tasa Asalarización</i>	80,07%		0,1	79,81%		-0,6
<i>Tasa Temporalidad</i>	27,57%		-2,7	25,66%		-5,4

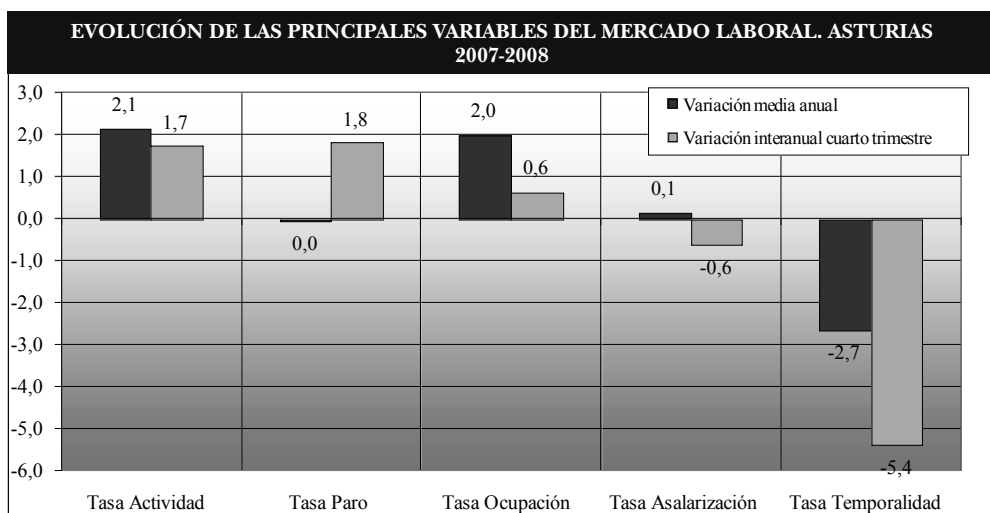
Fuente: INE, Encuesta de Población Activa

mercado laboral 2008

el mercado de trabajo asturiano



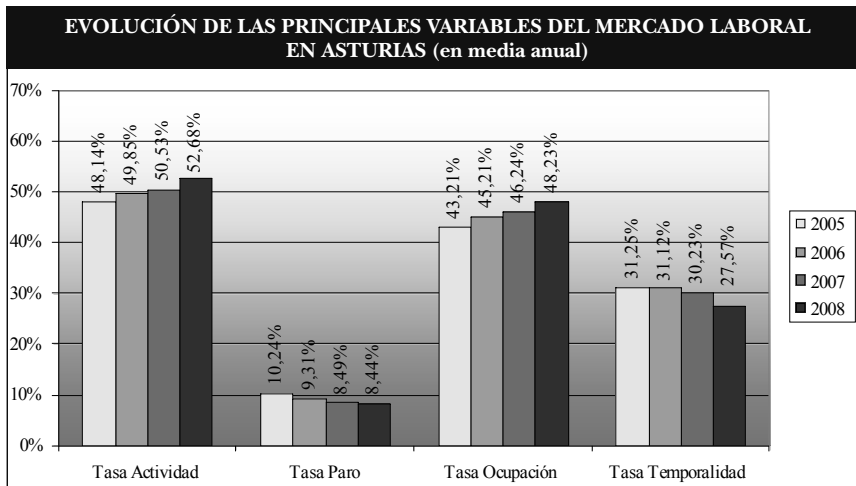
Fuente: INE, Encuesta de Población Activa



Fuente: INE, Encuesta de Población Activa

## El año 2008 es el último de un ciclo de creación de empleo y reducción del paro

El ejercicio 2008 puede considerarse, por tanto, como el último de un período en el que el crecimiento de la economía asturiana, aunque inferior al registrado en el conjunto del Estado, ha permitido que las variables más representativas del mercado laboral registraran mejoras apreciables: los bajos niveles de actividad y de ocupación que caracterizan a la región han venido creciendo en los últimos años, aunque sin alcanzar los valores medios del Estado; y se han ido moderando la incidencia del paro y de la temporalidad en el empleo.



Fuente: INE, *Encuesta de Población Activa*

En las páginas que siguen se recoge la evolución que han seguido en 2008 los principales parámetros relacionados con el mercado laboral. El hecho de que la situación comenzara a deteriorarse en la última parte del ejercicio hace que, en el caso de algunos indicadores, la media anual no recoja suficientemente el cambio de tendencia experimentado. Por esta razón se ofrecerán también datos mensuales o trimestrales.

### 3.1. CONDICIONES DEMOGRÁFICAS

Si algunas variables relacionadas con el mercado laboral experimentaron un rápido deterioro en 2008, algunas otras, y en concreto las relacionadas con el envejecimiento de la población en edad de trabajar, continúan evolucionando lenta pero inexorablemente.

#### **La población en edad laboral sigue descendiendo en Asturias y avanza hacia un mayor envejecimiento**

En promedio anual, la **población mayor de dieciséis años** se situó en 2008 en 936.200 personas, lo que supone un descenso de unos 900 efectivos respecto al año previo. En tasas de variación relativas, esto significa un descenso del -0,1%, frente a un crecimiento del 1,4% registrado a nivel estatal, y da continuidad a la tendencia que se viene registrando en los últimos años.

La estructura de este colectivo sí se ha visto alterada, hacia un mayor envejecimiento. El segmento de población más joven, compuesto por quienes tienen entre 16 y 25 años, ha continuado descendiendo, al perder en el último año 4.200 efectivos (-4,6%), debido fundamentalmente a que son más numerosas las cohortes que salen de este grupo (por cumplir los 26 años) que las que ingresan en él (por cumplir los 16). Al mismo tiempo, segmento de edad más avanzada siguió en ascenso, especialmente el compuesto por quienes tienen entre 55 y 64 años (3.000 personas más, un +2,2%), por razones similares. Y por tanto se ha seguido avanzando hacia un mercado laboral cada vez más maduro.

#### **De cara a los próximos años se intuyen dificultades para el relevo generacional en el mercado laboral**

La evolución de la oferta de trabajo está condicionada, en buena medida, por la dinámica demográfica. En Asturias, el alto grado de envejecimiento de la población contribuye a explicar los bajos niveles de actividad y empleo regionales, y además condiciona la evolución futura del mercado laboral, puesto que, al ser cada vez menor el colectivo de jóvenes que pueden incorporarse al mismo, se dificulta el reemplazo generacional en este ámbito. Este fenómeno, que ya se está haciendo notar, se agudizará en los próximos años, en los que un porcentaje elevado de trabajadores asturianos (los nacidos durante el baby-boom) va a acceder a la jubilación.

Asturias es la Comunidad Autónoma con la población en edad de trabajar más envejecida. El *índice de juventud de la población en edad potencialmente activa*

## INDICADORES DEMOGRÁFICOS BÁSICOS. 2008

	Asturias	España
Saldo vegetativo*	-4.364	133.013
Tasa de crecimiento vegetativo*	-4,12‰	2,92‰
Tasa bruta de natalidad*	7,88‰	11,38‰
Tasa bruta de mortalidad*	12,00‰	8,47‰
Número medio de hijos por mujer*	1,08	1,46
Tasa global de fecundidad*	33,34‰	45,15‰
Saldo migratorio (2007)	8.667	731.201
Tasa de saldo migratorio (2007)	8,02	15,84
Índice de infancia	10,04	14,42
Índice de juventud	16,32	19,30
Índice de vejez	21,79	16,54
Índice de envejecimiento	217,00	114,68
Índice de sobre-envejecimiento	30,96	27,82
Índice de dependencia de la población mayor	32,31	24,30
Índice de renovación de la población en edad potencialmente activa	65,34	95,53
Índice de juventud de la población en edad potencialmente activa	86,13	110,67

(\*) Datos provisionales

Definiciones:

- Saldo vegetativo: diferencia entre el número de nacimientos y el de defunciones
- Tasa de crecimiento vegetativo: crecimiento vegetativo por cada mil habitantes
- Tasa bruta de natalidad: número de nacimientos por cada mil habitantes
- Tasa bruta de mortalidad: número de defunciones por cada mil habitantes
- Tasa global de fecundidad: número de nacimientos por cada mil mujeres de entre 15 y 49 años
- Saldo migratorio: diferencia entre el número de inmigraciones y el de emigraciones
- Tasa de saldo migratorio: saldo migratorio por cada mil habitantes
- Índice de infancia: número de personas menores de 15 años por cada cien habitantes
- Índice de juventud: número de personas de entre 15 y 29 años por cada cien habitantes
- Índice de vejez: número de personas de 65 y más años por cada cien habitantes
- Índice de envejecimiento: número de personas de 65 y más años por cada cien personas menores de 15 años
- Índice de sobre-envejecimiento: número de personas de 80 y más años por cada cien personas de 65 y más años
- Índice de dependencia de la población mayor: número de personas de 65 y más años por cada cien personas de entre 16 y 64 años
- Índice de renovación de la población en edad potencialmente activa: número de personas de entre 16 y 24 años por cada cien personas de entre 55 y 64 años
- Índice de juventud de la población en edad potencialmente activa: número de personas de 16 a 39 años, por cada cien personas de entre 40 y 64 años

Fuente: Elaboración propia a partir de INE, Indicadores Demográficos Básicos, Estadística de Variaciones Residenciales y Padrón Municipal de Habitantes

calculado a partir de las últimas cifras oficiales (las del Padrón Municipal de Habitantes de 1 de enero de 2008) señala que por cada cien personas de 40 a 64 años, sólo hay en la región 86 personas de 16 a 39 años, y 111 a nivel estatal, lo que evidencia el alto grado de madurez de la fuerza laboral asturiana.

Asimismo, del *índice de renovación o reemplazo de la población en edad potencialmente activa* se desprende que por cada cien personas que están en teoría cerca de la edad de jubilación, y próximas a abandonar el mercado de trabajo (entre los 55 y los 64 años), sólo hay en Asturias 65 que se estarían incorporando (con 16-24 años), y alrededor de 96 en España, evidenciándose las dificultades para el relevo generacional en nuestro mercado laboral.

Las causas de esta situación hay que buscarlas en las bajas tasas de natalidad que desde hace años arrastra la región (las más bajas del Estado); y en la escasa importancia cuantitativa de los flujos de inmigración que aquí llegan, que en otros territorios más dinámicos en este aspecto están contribuyendo a rejuvenecer la estructura de la población (al estar protagonizados por personas relativamente jóvenes) y a revitalizar las tasas de natalidad.

Las perspectivas para los próximos años son, cuanto menos, preocupantes. De acuerdo con las proyecciones elaboradas por el INE, el grado de envejecimiento de la población en edad de trabajar tenderá a agravarse, por lo que habrá dificultades para cubrir las futuras necesidades del mercado laboral asturiano. Así, el *índice de juventud de la población en edad potencialmente activa* calculado en base a estas proyecciones señala que, en 2018, por cada cien personas de 40 a 64 años, sólo habrá en la región 62 personas de 16 a 39 años; y el *índice de renovación o reemplazo de la población en edad potencialmente activa* apunta a que, por cada cien personas cercanas a la edad de jubilación (entre los 55 y los 64 años), sólo habrá en Asturias 44 que se estarían incorporando (con 16-24 años).

## 3.2. ACTIVIDAD

### En 2008 la población activa continuó creciendo a buen ritmo

La **población activa** está compuesta por quienes, habiendo cumplido la edad mínima legal para trabajar (dieciséis años, en España), están efectivamente trabajando o buscan empleo activamente. En 2008, y pese a la desaceleración de la actividad económica, este colectivo ha continuado creciendo en Asturias, incluso a mayor ritmo que en 2007: una media de 493.200 personas estaban trabajando o buscaban empleo en la región, lo que supone que alrededor de 19.700 se incorporaron al mercado laboral en el último año. El aumento fue del 4,2% en términos relativos, superior al observado en el conjunto del Estado (+3,0%).

En cualquier caso, el análisis del comportamiento trimestral de esta variable muestra una clara desaceleración en la última parte del año, coherente con la ralentización sufrida por el crecimiento económico y el consiguiente deterioro de las expectativas.

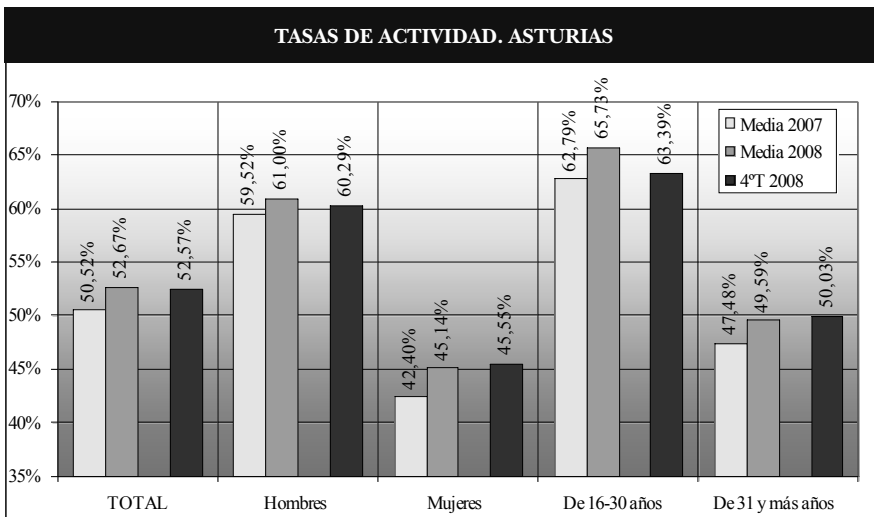
Para ambos sexos se produjeron aumentos en el número de activos, aunque más intenso en el caso de las mujeres, como viene sucediendo en los últimos años. Así, en 2008 alrededor de 13.500 asturianas se incorporaron al mercado laboral (+6,4%), frente a 6.200 nuevos activos varones (+2,3%).

### Las mujeres y los jóvenes fueron quienes más incrementaron sus niveles de actividad

Un año más, el aumento de la población activa en nuestra Comunidad Autónoma no ha venido dado por un crecimiento del colectivo de personas en edad de trabajar (que, como hemos visto, no muestra variaciones apreciables), sino por una mayor propensión de la población asturiana a incorporarse al mercado laboral para trabajar o buscar empleo. Así lo demuestra la evolución de la **tasa de actividad**, que creció en la región 2,1 puntos porcentuales hasta situarse en el 52,68% en media anual, valor que constituye un nuevo máximo histórico. Las mujeres y los jóvenes fueron quienes más incrementaron sus niveles de actividad en el último año.

En el conjunto del Estado la tasa de actividad creció únicamente 0,9 puntos porcentuales, hasta situarse en valores en torno al 59,80%. Esto ha permitido que se recortara el diferencial que separa a ambas, hasta dejarlo en poco más de siete puntos. No obstante, el nivel de participación de la población asturiana en el mercado laboral sigue siendo el más bajo del Estado. Esta circunstancia

obedece en parte a un efecto composición, es decir, al mayor peso que tiene en nuestra región el colectivo de más edad (menos propenso a la actividad) frente a una población española relativamente más joven. De todas formas, hay que señalar que también se observan diferencias de participación abultadas entre los jóvenes (debido a que los asturianos tienden a prolongar en mayor medida su etapa formativa); entre los varones de 45 a 54 años (por la importancia de las prejubilaciones en nuestra región); y entre la población con menor nivel de estudios.



Fuente: INE, *Encuesta de Población Activa*

### La población inactiva sigue una tendencia descendente

La **población inactiva** está compuesta por quienes, habiendo cumplido los dieciséis años y teniendo por tanto edad para trabajar, no tienen un empleo remunerado ni lo buscan activamente (por ejemplo estudiantes, jubilados, prejubilados, personas dedicadas en exclusiva a las tareas domésticas, pensionistas, personas incapacitadas para trabajar, etc.). En 2008 este colectivo ha continuado perdiendo efectivos (unos 20.500, lo que supone un descenso del -4,4%), quedando cifrada la población inactiva de la región en 443.100 personas.

De los datos se desprende que son fundamentalmente mujeres, y personas dedicadas anteriormente en exclusividad a las tareas domésticas, quienes han

protagonizado en 2008 los mayores descensos absolutos dentro del colectivo de población inactiva. Pese a esto, el volumen de mujeres que no todavía no participan en el mercado laboral sigue siendo relativamente elevado. Alrededor de 65.800 asturianas con edades comprendidas entre los 25 y los 54 años no tienen empleo ni lo buscan. Las escasas oportunidades existentes para las mujeres en edad adulta, y las importantes dificultades para conciliar el empleo con las responsabilidades domésticas y familiares (que continúan recayendo casi exclusivamente sobre las mujeres), son los principales obstáculos a la participación de este colectivo en el mercado de trabajo.

### 3.3. PARO

Las principales fuentes de información sobre el desempleo en España son la *Encuesta de Población Activa* elaborada por el INE, y la *Estadística de Paro Registrado* del Servicio Público de Empleo. Las diferencias en cuanto a metodología, contenido, objetivos y criterios de medición hace que existan divergencias entre las cifras proporcionadas por cada una de ellas, aunque las dos coinciden en señalar un aumento del número de parados en Asturias en 2008, especialmente intenso en la última parte del año.

#### *3.3.1. Paro estimado por la Encuesta de Población Activa*

La Encuesta de Población Activa considera **parados** a quienes se encuentran desocupados, buscan empleo activamente (sin que sirva la mera inscripción o renovación de la inscripción en la oficina del Servicio Público de Empleo), y están disponibles para incorporarse a un trabajo de forma más o menos inmediata.

#### **Creció el número de desempleados en la última parte del año**

Pese a que en Asturias continuó creándose empleo neto a lo largo de 2008, fue insuficiente para que el mercado laboral absorbiera el fuerte incremento de la población activa, provocando un aumento del desempleo que puso fin a varios años de descenso continuado. La región tuvo en 2008 una media de 41.600 parados, 1.500 más que los que había un año antes, lo que supone un crecimiento

relativo del 3,7%. A nivel estatal el desempleo se disparó (+41,3%), debido tanto al dinamismo que mantuvo la población activa, como al proceso de destrucción de empleo que se desató en la segunda mitad del año.

El detalle trimestral descubre que el incremento del desempleo comenzó en Asturias en el tercer trimestre del año, agravándose notablemente en el cuarto, en que se alcanzó la cifra de 48.900 parados, superior en un +26,4% a la de un año antes. En el conjunto del Estado el crecimiento del paro alcanzaba el +66,4% en el cuarto trimestre.

La creación de empleo registrada entre las mujeres el pasado año fue insuficiente para absorber todo el incremento de la población activa femenina, lo que explica que el número de mujeres en paro aumentase en 2008. También creció la cifra de desempleados varones, tanto por el aumento de los activos, como por la destrucción de empleo ocurrida en el último trimestre del año entre este colectivo. Con todo, las féminas continuaron siendo mayoría entre los desempleados de la región, frente a lo ocurrido a nivel estatal, donde la fortísima destrucción de empleo registrada entre los varones provocó que éstos pasaran a ser mayoría entre la población en paro.

EVOLUCIÓN DE LA POBLACIÓN DESEMPLEADA EN ASTURIAS (en miles)						
	Media anual			Cuarto trimestre		
	2008	Variación 2007-2008	Variación %	2008	Variación 2007-2008	Variación %
<b>TOTAL</b>	<b>41,6</b>	<b>1,5</b>	<b>3,7%</b>	<b>48,9</b>	<b>10,2</b>	<b>26,4%</b>
Hombres	17,3	0,3	1,8%	21,4	4,7	28,1%
Mujeres	24,3	1,2	5,2%	27,5	5,5	25,0%
De 16-30 años	17,2	0,1	0,7%	18,0	1,1	6,6%
De 31 y más años	24,4	1,4	6,2%	30,9	9,1	41,8%

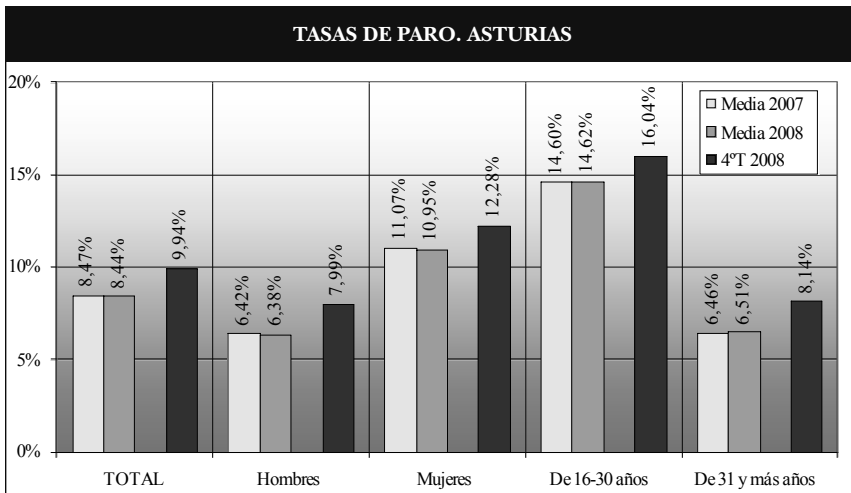
Fuente: INE, *Encuesta de Población Activa*

### La tasa de paro subió hasta el 9,94% en el cuarto trimestre

La incidencia relativa del paro sobre la población asturiana, medida a través de la **tasa de paro**, se mantuvo invariable en el entorno del 8,44%, en media anual. Esta aparente estabilidad esconde una evolución favorable en los primeros meses del año, y un fuerte repunte en el último trimestre, de forma que a finales de 2008 el paro afectaba ya al 9,94% de la población activa. El desempleo continuó afectando en mayor medida a las mujeres que a los hombres, pese a que el aumento registrado en la última parte del año fue más acusado entre el

colectivo masculino, elevando su tasa de paro hasta el 7,99%. Por su parte, la tasa de paro juvenil, que ascendía al 16,04% al finalizar el año, duplicaba la de la población mayor de 30 años.

En el conjunto del Estado la tasa de paro creció 3,1 puntos en media anual, hasta situarse en el 11,34%; al cierre del ejercicio tomaba ya valores cercanos al 13,91%. El fuerte ascenso del paro en España, desde mediados de 2007, hizo que los niveles de desempleo de Asturias pasaran a estar por debajo de la media, tanto si nos referimos al conjunto de la población como a los distintos colectivos que la componen (hombres, mujeres, jóvenes y adultos).



Fuente: INE, *Encuesta de Población Activa*

### 3.3.2. Parados inscritos en las oficinas del Servicio Público de Empleo

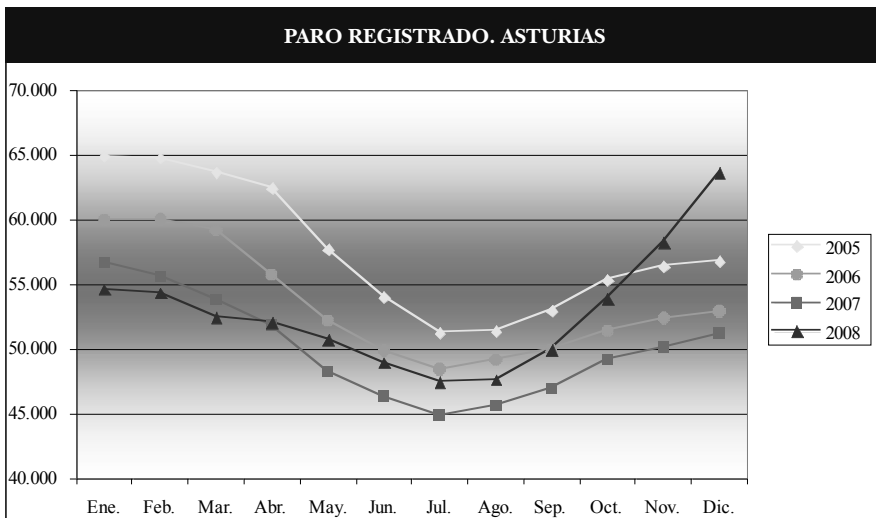
El Servicio Público de Empleo (SPE) incluye en sus estadísticas de paro registrado únicamente a quienes se inscriben como demandantes en las oficinas públicas de empleo, excluyendo a determinados colectivos como los menores de 25 años que continúan estudiando, las personas que buscan empleos de corta duración o con jornada muy reducida, o los ocupados que aspiran a mejorar su empleo. En Asturias la estadística del SPE proporciona unas cifras de población parada superiores a las estimadas por la Encuesta de Población Activa, básica-

mente debido a que existen parados registrados que no cumplen los criterios establecidos por la EPA para ser computados como desempleados a efectos de ésta; por ejemplo, porque no buscan empleo de forma activa (como ocurre en el caso de muchas personas que limitan su búsqueda a la simple inscripción y renovación de la inscripción en las oficinas del SPE), o porque no están disponibles para trabajar (como ocurre en el caso de los prejubilados perceptores de prestaciones por desempleo).

### Desde 1999 no se cerraba el año con un volumen de desempleados registrados tan alto

Los datos del Servicio Público de Empleo (SPE) muestran también el aumento del número de personas registradas como **parados**. En 2008 hubo una media de 52.843 inscritos en el SPE, una cifra que supera en 2.799 personas (un +5,6%) la del año anterior. Dado que la situación se fue agravando con el transcurso de los meses, al finalizar diciembre el número de desempleados ascendía ya 63.614 personas, esto es, 12.385 más que un año antes (+24,2%). De hecho, desde 1999 no se cerraba el año con un volumen de población en paro tan elevado.

Con todo, Asturias figura entre las Comunidades Autónomas que presentan una evolución de esta variable más moderada. A nivel estatal la cifra de parados registrados en el SPE creció un +24,6% en media anual, y un +42,5% en diciembre respecto a diciembre de 2007.



Fuente: Servicio Público de Empleo, Estadística de Paro Registrado

El análisis de los datos desagregados en función de sus principales características permite aproximar el perfil de los desempleados de la región, y, más interesante aún, el de quienes se han incorporado a las listas del paro a lo largo de 2008. Los comentarios irán referidos a los datos del mes de diciembre, por ser los que mejor recogen qué colectivos se han visto más castigados por la crisis económica.

### El perfil de los nuevos desempleados se corresponde con un varón de 25 a 44 años que perdió su empleo en la construcción

Los hombres protagonizaron el incremento del paro en 2008. Entre este colectivo comenzó a crecer antes el desempleo, y con más fuerza, de forma que al concluir el año el número de varones en paro superaba en un 47,7% el de un año antes, mientras que el de mujeres era un 8,7% más alto. Ocho de cada diez nuevos parados registrados en 2008 fueron varones, de ahí que únicamente un 53% de los inscritos en el Servicio Público de Empleo a finales de 2008 eran mujeres, cuando en años anteriores la proporción ascendía al 60%.

Por edades, es la cifra de parados de entre 25 y 44 años la que más se incrementó a lo largo del año (un 30,3%). Pero la crisis también alcanzó a los más jóvenes (+21,0%), que venían reduciendo su presencia en las listas de desempleados; y agravó la tendencia creciente que en ejercicios anteriores ya se venía observando entre los mayores de 44 años (+16,4%).

Atendiendo al sector de procedencia, cabe señalar que sólo menguó el colectivo de demandantes de primer empleo (-9,5%), y por lo tanto todo el creci-

EVOLUCIÓN DEL NÚMERO DE PARADOS REGISTRADOS EN ASTURIAS, POR SEXO, EDAD Y SECTOR DE PROCEDENCIA						
	Media anual			Diciembre		
	2008	Variación 2007-2008	Variación %	2008	Variación 2007-2008	Variación %
<b>Total</b>	<b>52.843</b>	<b>2.799</b>	<b>5,6%</b>	<b>63.614</b>	<b>12.385</b>	<b>24,2%</b>
<b>Hombres</b>	21.868	3.077	16,4%	30.049	9.699	47,7%
<b>Mujeres</b>	30.975	-278	-0,9%	33.565	2.686	8,7%
<b>16-24 años</b>	5.294	-333	-5,9%	7.137	1.238	21,0%
<b>25-44 años</b>	28.040	2.021	7,8%	34.735	8.083	30,3%
<b>45 y más años</b>	19.510	1.112	6,0%	21.742	3.064	16,4%
<b>Agricultura</b>	651	81	14,2%	778	119	18,1%
<b>Industria</b>	5.777	10	0,2%	7.168	1.223	20,6%
<b>Construcción</b>	6.493	1.941	42,6%	10.348	5.128	98,2%
<b>Servicios</b>	35.193	1.779	5,3%	40.444	6.427	18,9%
<b>Sin empleo anterior</b>	4.729	-1.012	-17,6%	4.876	-512	-9,5%

Fuente: Servicio Público de Empleo, Estadística de Paro Registrado

**mercado laboral 2008**

el mercado de trabajo asturiano

miento del paro entre diciembre de 2007 y diciembre de 2008 se debió a empleo destruido. El repunte más intenso lo registró la construcción, que entre diciembre de 2007 y diciembre de 2008 duplicó su cifra de desempleados (+98,2%). Le siguió la industria (+20,6%), donde la evolución más negativa corresponde a la fabricación de productos metálicos, maquinaria y equipo. En general (la excepción más clara son las actividades inmobiliarias), la crisis económica alcanzó más tarde a los servicios, lo que explica un aumento menor del paro en este sector (+18,9%).

En cuanto a la **ocupación demandada**, uno de cada tres asturianos que perdió su empleo en 2008 era trabajador cualificado de la industria o la construcción; en sólo un año este colectivo incrementó su presencia en las listas de desempleados un 58,1%. También creció de forma importante la cifra de operadores de instalaciones y maquinaria (+44,5%), y la de trabajadores no cualificados (+22,6%), fundamentalmente peones de la construcción y de la industria manufacturera.

**EVOLUCIÓN DEL NÚMERO DE PARADOS REGISTRADOS EN ASTURIAS, POR OCUPACIÓN DEMANDADA**

	Media anual			Diciembre		
	2008	Variación 2007-2008	Variación %	2008	Variación 2007-2008	Variación %
<b>Total</b>	<b>52.843</b>	<b>2.799</b>	<b>5,6%</b>	<b>63.614</b>	<b>12.385</b>	<b>24,2%</b>
Dirección de empresas y administraciones públicas	317	57	21,9%	352	73	26,2%
Técnicos y profesionales científicos e intelectuales	4.325	-52	-1,2%	4.542	234	5,4%
Técnicos y profesionales de apoyo	4.166	221	5,6%	5.036	976	24,0%
Empleados de tipo administrativo	6.342	102	1,6%	7.238	904	14,3%
Trabajadores cualificados de los servicios (restauración, personales, protección y comercio)	13.099	4	0,0%	14.742	1.785	13,8%
Trabajadores cualificados en agricultura y pesca	668	73	12,3%	789	142	21,9%
Trabajadores cualificados de la ind. y la construc.	7.971	1.440	22,0%	11.401	4.192	58,1%
Operadores de instalaciones y maquin., montadores	2.868	251	9,6%	3.922	1.208	44,5%
Trabajadores no cualificados	13.059	704	5,7%	15.553	2.865	22,6%
Fuerzas armadas	29	-1	-3,3%	39	6	18,2%

Fuente: Servicio Público de Empleo. Estadística de Paro Registrado

En función del **nivel de estudios**, el repunte más fuerte del desempleo se observa entre quienes cuentan con estudios secundarios, ya sea de educación general (+26,8%) o de Formación Profesional (+29,4%). No obstante, el crecimiento del paro ha sido generalizado, afectando también a los colectivos con mayor nivel de estudios.

**EVOLUCIÓN DEL NÚMERO DE PARADOS REGISTRADOS EN ASTURIAS, POR NIVEL DE ESTUDIOS**

	Media anual			Diciembre		
	2008	Variación 2007-2008	Variación %	2008	Variación 2007-2008	Variación %
<b>Total</b>	<b>52.843</b>	<b>2.799</b>	<b>5,6%</b>	<b>63.614</b>	<b>12.385</b>	<b>24,2%</b>
<b>Analfabetos</b>	<b>138</b>	<b>-13</b>	<b>-8,6%</b>	<b>146</b>	<b>1</b>	<b>0,7%</b>
<b>Estudios Primarios</b>	<b>3.704</b>	<b>171</b>	<b>4,8%</b>	<b>4.345</b>	<b>664</b>	<b>18,0%</b>
<b>Estudios Secundarios</b>	<b>39.977</b>	<b>2.538</b>	<b>6,8%</b>	<b>48.847</b>	<b>10.396</b>	<b>27,0%</b>
<i>Programas FP</i>	3.843	213	5,9%	4.737	1.077	29,4%
<i>Educación General</i>	36.134	2.325	6,9%	44.110	9.319	26,8%
<b>Estudios Postsecundarios</b>	<b>9.024</b>	<b>103</b>	<b>1,2%</b>	<b>10.276</b>	<b>1.324</b>	<b>14,8%</b>
<i>Técnico-Prof. Superiores</i>	3.231	34	1,1%	4.052	767	23,3%
<i>Primer Ciclo</i>	2.891	47	1,7%	3.129	273	9,6%
<i>Segundo y Tercer Ciclo</i>	2.824	27	1,0%	3.007	266	9,7%
<i>Otros</i>	78	-5	-6,0%	88	18	25,7%

Fuente: Servicio Público de Empleo, Estadística de Paro Registrado

La clasificación de los parados según el **tiempo de permanencia** en dicha situación confirma el carácter relativamente reciente del crecimiento del desempleo, ya que es el colectivo con menor antigüedad el que más crece. De hecho, de los desempleados registrados en diciembre de 2008, un 16% (10.160 personas) llevaban buscando empleo menos de un mes, y el 60% (38.057 personas) llevaba menos de seis meses. En términos porcentuales, estos colectivos aumentaron alrededor de un 40%, lo que pone de manifiesto el intenso flujo de entrada al desempleo que ha tenido lugar durante el pasado ejercicio, y sobre todo en la última parte.

**EVOLUCIÓN DEL NÚMERO DE PARADOS REGISTRADOS EN ASTURIAS, POR DURACIÓN DE LA DEMANDA**

	Media anual			Diciembre		
	2008	Variación 2007-2008	Variación %	2008	Variación 2007-2008	Variación %
<b>Total</b>	<b>52.843</b>	<b>2.799</b>	<b>5,6%</b>	<b>63.614</b>	<b>12.385</b>	<b>24,2%</b>
De 0 a 6 meses	28.615	3.492	13,9%	38.057	10.971	40,5%
De 6 a 12 meses	7.872	228	3,0%	9.015	1.793	24,8%
Más de 12 meses	16.358	-919	-5,3%	16.542	-379	-2,2%

Fuente: Servicio Público de Empleo. Estadística de Paro Registrado

## Oriente y Siero son las comarcas donde más ha crecido el desempleo

El aumento del paro en 2008 ha sido generalizado en todo el territorio asturiano. Utilizando la distribución territorial de CC OO de Asturias, los mayores crecimientos relativos, superiores a la media regional, corresponden a las **comarcas** de Oriente (+35,6%), Siero (+33,5%), Gijón (+26,9%) y Avilés (+25,5%). Los incrementos más modestos se registran en Tineo (+2,3%) y Cangas del Narcea (+4,5%).

En todas las comarcas el aumento del desempleo ha sido más intenso entre los varones que entre las mujeres, hasta el punto de que los hombres son más del 80% de los nuevos parados registrados el pasado año en las comarcas de Avilés, Caudal, Grado, Occidente y Oriente, y en el Nalón la proporción alcanza el 95%.

Las comarcas del Oriente, Siero, Avilés y Gijón son las que presentan un aumento más acusado (superior al +50,0%) en la cifra de hombres en paro; los mayores crecimientos del paro femenino (por encima del +10,0%) se localizan en las de Siero, Gijón y el Oriente, mientras que en la comarca de Tineo se recorrió el número de mujeres desempleadas (-17,7%).

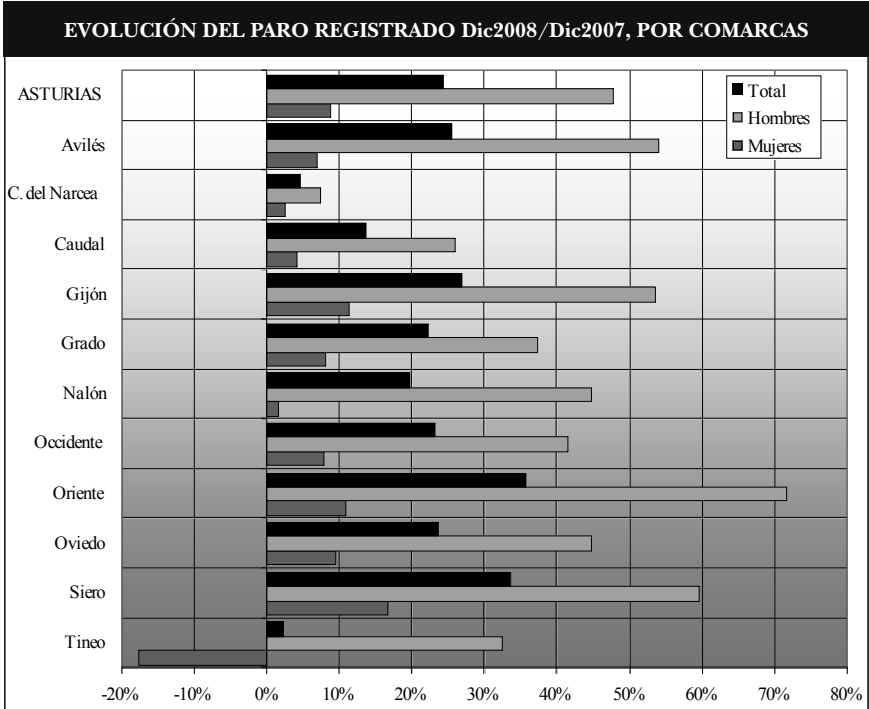
El fuerte crecimiento del paro masculino a lo largo de 2008 hace que, en algunas comarcas, las mujeres hayan dejado de ser mayoría en las listas de desempleados. Es el caso de Grado, Occidente, Tineo, Oriente y el Nalón.

### PARADOS REGISTRADOS EN ASTURIAS, POR COMARCA

	dic-08			Variación Dic07-Dic2008			Variación %		
	Total	Hombres	Mujeres	Total	Hombres	Mujeres	Total	Hombres	Mujeres
Avilés	9.351	4.534	4.817	1.899	1.591	308	25,5%	54,1%	6,8%
Cangas del Narcea	835	370	465	36	25	11	4,5%	7,2%	2,4%
Caudal	4.938	2.360	2.578	589	485	104	13,5%	25,9%	4,2%
Gijón	20.461	9.107	11.354	4.340	3.178	1.162	26,9%	53,6%	11,4%
Grado	875	476	399	159	129	30	22,2%	37,2%	8,1%
Nalón	5.330	2.706	2.624	879	837	42	19,7%	44,8%	1,6%
Occidente	1.933	1.014	919	364	297	67	23,2%	41,4%	7,9%
Oriente	2.344	1.205	1.139	615	503	112	35,6%	71,7%	10,9%
Oviedo	13.510	6.355	7.155	2.580	1.963	617	23,6%	44,7%	9,4%
Siero	3.643	1.718	1.925	915	641	274	33,5%	59,5%	16,6%
Tineo	394	204	190	9	50	-41	2,3%	32,5%	-17,7%
<b>TOTAL</b>	<b>63.614</b>	<b>30.049</b>	<b>33.565</b>	<b>12.385</b>	<b>9.699</b>	<b>2.686</b>	<b>24,2%</b>	<b>47,7%</b>	<b>8,7%</b>

Nota: comarcalización según territorios de CC OO de Asturias

Fuente: Servicio Público de Empleo, Estadística de Paro Registrado



*Nota: comarcalización según territorios de CC OO de Asturias*

*Fuente: Servicio Público de Empleo, Estadística de Paro Registrado*

### 3.4. EMPLEO

#### La creación de empleo comenzó a buen ritmo, pero se desaceleró al final del año

Según los datos de la Encuesta de Población Activa, en el año 2008 hubo en Asturias una media de 451.500 personas con empleo, es decir, 18.100 más que en 2007, lo que supone un crecimiento del 4,2% del volumen de **población ocupada**. Esta evolución contrasta con la registrada en el conjunto del Estado, donde se destruyó empleo (-0,5%), por primera vez desde 1995.

En cualquier caso, hay que señalar que los datos trimestrales descubren una clara desaceleración de la creación de empleo en nuestra región en la última parte del año, de forma que en el cuarto trimestre el volumen de ocupados sólo superaba en un exiguo 1,2% el existente un año antes. Con todo, que Asturias fue la única Comunidad Autónoma que no destruyó empleo ni siquiera en el último trimestre, mientras que en el conjunto del Estado la cifra de ocupados a finales de 2008 ya era inferior, en un -3,0%, a la existente un año antes.

La creación de empleo fue intensa entre las mujeres (con 12.200 ocupadas más, un +6,6%); la cifra de ocupados varones también creció en el conjunto del ejercicio (con 5.900 ocupados más, un +2,4%), pero comenzó a descender en el último trimestre (-1,2%).

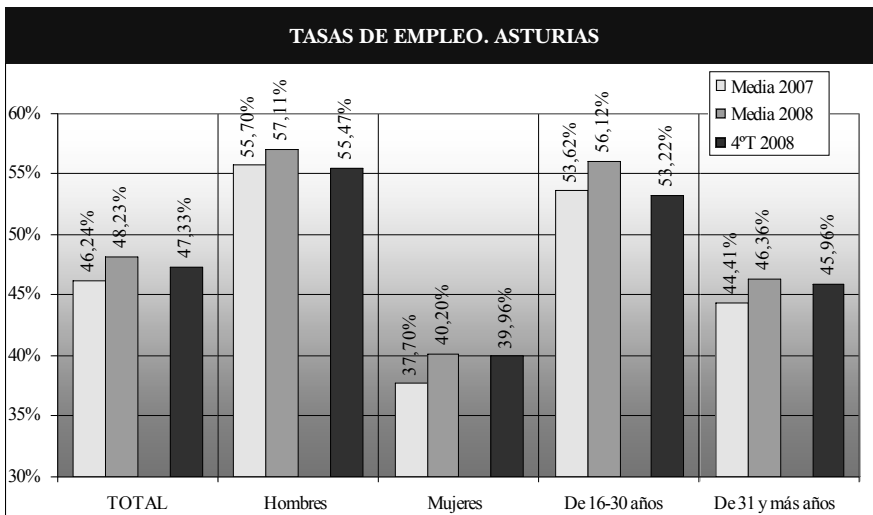
EVOLUCIÓN DE LA POBLACIÓN OCUPADA EN ASTURIAS (en miles)						
	Media anual			Cuarto trimestre		
	2008	Variación 2007-2008	Variación %	2008	Variación 2007-2008	Variación %
<b>TOTAL</b>	<b>451,5</b>	<b>18,2</b>	<b>4,2%</b>	<b>442,8</b>	<b>5,2</b>	<b>1,2%</b>
Hombres	253,8	5,9	2,4%	246,4	-2,9	-1,2%
Mujeres	197,7	12,2	6,6%	196,4	8,1	4,3%
De 16-30 años	100,6	0,6	0,6%	94,3	-6,8	-6,7%
De 31 y más años	350,9	17,6	5,3%	348,6	12,1	3,6%

Fuente: INE, *Encuesta de Población Activa*

### Los niveles de empleo de varones y jóvenes descendieron en el último trimestre

La creación de empleo, en un contexto en que la población en edad de trabajar se mantuvo invariable, permitió que la **tasa de ocupación** regional creciera dos puntos en media anual, pasando a situarse en el 48,23%, el valor más alto desde 1978. El colectivo femenino es el que más incrementó su nivel de empleo en 2008. El de los varones también creció en el conjunto del año, aunque moderadamente, y sufrió un retroceso en el último trimestre, al igual que el de los jóvenes.

En el ámbito estatal se registró una caída de la tasa de empleo, hasta situarse en el 53,02% (51,77%, si tomamos el dato del último trimestre). Esta evolución tan negativa ha propiciado que la tasa de empleo asturiana quedara situada a menos de cinco puntos de la española, aunque sigue siendo una de las más bajas del Estado.



Fuente: INE, *Encuesta de Población Activa*

## Al finalizar el ejercicio, sólo los servicios continuaban creando empleo neto

En 2008 sólo los servicios muestran creación de empleo neta en todos y cada uno de los trimestres del año. En media anual, se contabilizaron 19.500 ocupados más que en 2007, aunque el crecimiento del empleo se desaceleró en la última parte del año. Dentro de este sector destaca el comportamiento de la rama de *Administración Pública, educación, actividades sanitarias y veterinarias, y servicios sociales*, donde se detectan 9.300 ocupados más. Por el contrario, la agricultura y la industria continuaron la tendencia de ejercicios anteriores y perdieron, por término medio, alrededor de 400 y 2.500 empleos respectivamente, agravándose su deterioro al final del año. La evolución en la construcción sí muestra un drástico cambio de tendencia a lo largo de 2008, de forma que el sector comenzó el ejercicio creando empleo a buen ritmo, y al acabar éste mostraba ya un fuerte deterioro de su ocupación. En media anual, la construcción registró todavía 1.500 ocupados más que en 2007, mientras que en el último trimestre destruía empleo a tasas del -8,8% interanual.

EVOLUCIÓN DE LA POBLACIÓN OCUPADA EN ASTURIAS (en miles)						
	Media anual			Cuarto trimestre		
	2008	Variación 2007-2008	Variación %	2008	Variación 2007-2008	Variación %
<b>TOTAL</b>	<b>451,5</b>	<b>18,2</b>	<b>4,2%</b>	<b>442,8</b>	<b>5,2</b>	<b>1,2%</b>
Agricultura	19,9	-0,4	-1,7%	17,6	-0,9	-4,9%
Industria	72,0	-2,5	-3,3%	71,0	-4,4	-5,8%
Construcción	52,5	1,5	2,9%	45,8	-4,4	-8,8%
Servicios	307,2	19,5	6,8%	308,4	14,9	5,1%

Fuente: INE, *Encuesta de Población Activa*

## Los puestos de trabajo no cualificados han sido los primeros en amortizarse

La mayor parte del empleo creado en 2008 correspondió a **ocupaciones de técnicos y profesionales** para las que se exige titulación universitaria y a ocupaciones cualificadas en los servicios (*hostelería, comercio y servicios personales*). La destrucción de empleo se cebó en primer término en los puestos de trabajo *no cualificado*, de forma que se perdieron 6.800 empleos en media anual, y al cierre del ejercicio eran ya 11.500 los empleos no cualificados destruidos. La crisis también alcanzó, en forma de destrucción de empleo, a puestos de trabajo cualificados del sector primario, y de la construcción y la industria.

**EVOLUCIÓN DE LA POBLACIÓN OCUPADA EN ASTURIAS (en miles)**

	Media anual			Cuarto trimestre		
	2008	Variación 2007-2008	Variación %	2008	Variación 2007-2008	Variación %
<b>TOTAL</b>	<b>451,5</b>	<b>18,2</b>	<b>4,2%</b>	<b>442,8</b>	<b>5,2</b>	<b>1,2%</b>
Dirección de empresas y administraciones públicas	38,4	5,1	15,3%	39,0	6,6	20,4%
Técnicos y profesionales científicos e intelectuales	62,5	10,5	20,1%	64,8	7,6	13,3%
Técnicos y profesionales de apoyo	53,4	3,4	6,9%	56,0	3,3	6,3%
Empleados de tipo administrativo	32,6	-0,4	-1,1%	33,5	3,3	10,9%
Trabajadores cualificados de los servicios (restauración, personales, protección y comercio)	83,6	8,1	10,7%	81,6	4,8	6,3%
Trabajadores cualificados en agricultura y pesca	19,3	-0,1	-0,5%	17,8	-0,5	-2,7%
Trabajadores cualificados de la ind. y la construc.	69,2	-2,1	-2,9%	64,9	-6,7	-9,4%
Operadores de instalaciones y maquin., montadores	40,4	-0,3	-0,8%	37,2	-2,4	-6,1%
Trabajadores no cualificados	51,1	-6,8	-11,7%	46,5	-11,5	-19,8%

Fuente: INE, *Encuesta de Población Activa*

Atendiendo al **tipo de jornada**, aumentó tanto el número de ocupados a tiempo completo como el de trabajadores con jornada parcial.

**EVOLUCIÓN DE LA POBLACIÓN OCUPADA EN ASTURIAS (en miles)**

	Media anual			Cuarto trimestre		
	2008	Variación 2007-2008	Variación %	2008	Variación 2007-2008	Variación %
<b>TOTAL</b>	<b>451,5</b>	<b>18,2</b>	<b>4,2%</b>	<b>442,8</b>	<b>5,2</b>	<b>1,2%</b>
A tiempo completo	405,0	14,6	3,7%	398,0	6,2	1,6%
A tiempo parcial	46,5	3,6	8,3%	44,8	-1,0	-2,2%

Fuente: INE, *Encuesta de Población Activa*

En función de la **situación profesional**, cabe señalar que en 2008 se incrementó el empleo por cuenta ajena (15.200 asalariados más, en media anual), aunque con un perfil de clara desaceleración en la última parte del año, de forma que en el último trimestre el volumen de asalariados apenas superaba el de un año antes (en un +0,4%). El empleo por cuenta propia también creció, tras el retroceso experimentado en 2007.

mercado laboral 2008

el mercado de trabajo asturiano

EVOLUCIÓN DE LA POBLACIÓN OCUPADA EN ASTURIAS (en miles)						
	Media anual			Cuarto trimestre		
	2008	Variación 2007-2008	Variación %	2008	Variación 2007-2008	Variación %
<b>TOTAL</b>	<b>451,5</b>	<b>18,2</b>	<b>4,2%</b>	<b>442,8</b>	<b>5,2</b>	<b>1,2%</b>
Por cuenta propia	89,8	2,8	3,2%	89,2	3,6	4,2%
Por cuenta ajena	361,5	15,2	4,4%	353,4	1,4	0,4%

Fuente: INE, *Encuesta de Población Activa*

### El empleo público se vio menos afectado por la coyuntura económica

Atendiendo a la figura del **empleador**, en 2008 se alcanzó la cifra de 285.600 trabajadores por cuenta ajena en el sector privado (10.300 más que un año antes), aunque el año concluyó con destrucción de empleo en este ámbito (-1,2%). El empleo en las administraciones y empresas públicas mostró en cambio una mayor estabilidad.

EVOLUCIÓN DE LA POBLACIÓN ASALARIADA EN ASTURIAS (en miles)						
	Media anual			Cuarto trimestre		
	2008	Variación 2007-2008	Variación %	2008	Variación 2007-2008	Variación %
<b>TOTAL</b>	<b>361,5</b>	<b>15,2</b>	<b>4,4%</b>	<b>353,4</b>	<b>1,4</b>	<b>0,4%</b>
Sector Público	76,0	4,9	6,9%	77,0	4,7	6,5%
Sector Privado	285,6	10,3	3,8%	276,4	-3,3	-1,2%

Fuente: INE, *Encuesta de Población Activa*

### La crisis afectó, en primer término, los trabajadores con contrato temporal

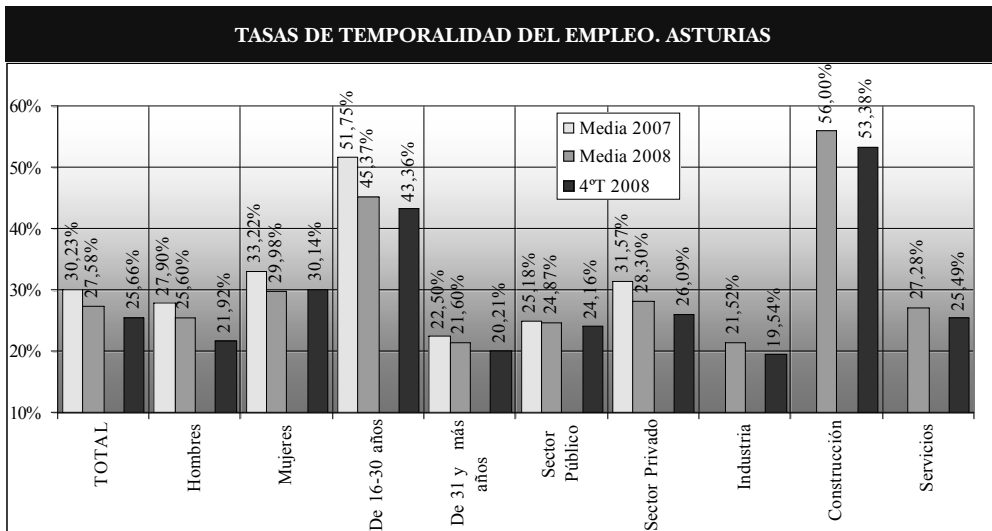
La primera respuesta de las empresas ante la crisis ha sido la destrucción de empleo temporal. En Asturias este proceso comenzó a notarse en la segunda mitad del año, de forma que, en media anual, el número de asalariados temporales retrocedió en 5.100 personas (-4,8%); pero en el cuarto trimestre eran ya 18.600 los empleos temporales destruidos (-17,0%). Una evolución muy negativa, que contrasta con el comportamiento global del empleo indefinido, que aumentó en 20.200 personas (+8,4%) en media anual.

EVOLUCIÓN DE LA POBLACIÓN ASALARIADA EN ASTURIAS (en miles)						
	Media anual			Cuarto trimestre		
	2008	Variación 2007-2008	Variación %	2008	Variación 2007-2008	Variación %
<b>TOTAL</b>	<b>361,5</b>	<b>15,2</b>	<b>4,4%</b>	<b>353,4</b>	<b>1,4</b>	<b>0,4%</b>
Con contrato indefinido	261,8	20,2	8,4%	262,7	20,0	8,2%
Con contrato temporal	99,7	-5,1	-4,8%	90,7	-18,6	-17,0%

Fuente: INE, Encuesta de Población Activa

Estos resultados han propiciado un recorte sustancial de la **tasa de temporalidad** del empleo, hasta situarla en el 27,58% en media anual (2,7 puntos por debajo de la de 2007); y en el 25,66% al cierre del ejercicio (5,4 puntos por debajo de la del cuarto trimestre de 2007). A diferencia de lo ocurrido en ejercicios anteriores (y sobre todo tras la última reforma laboral), el fuerte descenso de este indicador en el último año no se debe tanto al crecimiento del empleo indefinido, como a la fuerte destrucción de empleo precario.

Los datos ponen de manifiesto que la caída del empleo temporal en este período ha afectado con mayor intensidad a los hombres, a los jóvenes, a los



*Nota: no se ofrecen los datos para la agricultura, que están afectados por fuertes errores de muestreo; ni los del resto de sectores referidos al ejercicio 2007, ya que el cambio de CNAE impide su comparación homogénea con los de 2008.*

Fuente: INE, Encuesta de Población Activa

trabajadores del sector privado, y a los del sector de la construcción, y son por tanto estos colectivos los que registran descensos más acusados de las tasas de temporalidad en el último año.

La precariedad sigue afectando en mayor medida a las mujeres que a los hombres, ya que el 29,98% de las asalariadas asturianas está contratada temporalmente, frente a un 25,60% de los trabajadores varones.

De igual modo, la inestabilidad laboral entre los jóvenes continúa duplicando la que sufre la población adulta, pues nada menos que un 45,37% tiene un contrato temporal, frente al 21,60% de los trabajadores mayores de 30 años.

Los niveles de temporalidad del sector privado (28,30%) siguen por encima de los del sector público (24,87%), aunque las distancias entre ambos ámbitos son cada vez menores, debido a que en el primero se han ido reduciendo en los últimos años, mientras que en el sector público han venido incrementándose. Y ello pese a que uno de los objetivos básicos de la política de empleo española es la reducción de la excesiva temporalidad que afecta al mercado de trabajo.

Por sectores, los índices de temporalidad más elevados siguen dándose en la construcción (56,00%), seguida de los servicios (27,28%) y la industria (21,52%).

### 3.5. FLUJOS DE ENTRADA Y SALIDA DEL EMPLEO

La evolución del mercado de trabajo en 2008 es el resultado de los movimientos de entrada y salida del empleo que se han producido a lo largo del año. La mayor parte de estos flujos viene determinada por la contratación de carácter temporal, puesto que la firma de un contrato de duración determinada constituye la vía más común de acceso al empleo, mientras que su finalización es la forma habitual de salida del empleo para la mayor parte de la población.

En el caso de las altas en el empleo, se detallan a continuación las cifras de nuevos contratos registrados en Asturias en 2008, que muestran un descenso apreciable respecto a 2007.

También las salidas del empleo han sufrido una variación considerable en el último año, en este caso al alza, y esta evolución se observa tanto en lo que se

refiere a la finalización de contratos temporales como a los despidos, que trataremos de cuantificar en las páginas que siguen.

### 3.5.1. Contrataciones

#### La desaceleración económica frenó la contratación de trabajadores

De acuerdo con las estadísticas del Servicio Público de Empleo, a lo largo de 2008 se formalizaron en Asturias 295.077 nuevos **contratos** de trabajo, 25.000 menos que en 2007, y la cifra más baja desde 2004. En términos relativos, el descenso de la contratación se cifró en el -7,8%, y fue más moderado que el observado en España (-10,9%), donde se firmaron 2,0 millones de contratos menos que en 2007.

La cifra de personas contratadas fue de 139.647, lo que significa un descenso del -7,2% respecto al año anterior, y es también la cifra más baja desde 2004. Cada persona contratada en 2008 firmó una media de 2,1 contratos.

En nuestra Comunidad Autónoma el retroceso de la contratación afectó tanto a la indefinida como a la de carácter temporal, aunque algo más a esta última, de forma que la calidad de los contratos realizados se mantuvo, en líneas generales. Así, el porcentaje de contratos indefinidos sobre el total se situó, como en 2007, en torno al 10,6%, más de dos puntos por encima de los valores que tomaba en los años anteriores a la entrada en vigor de la reforma laboral (2006). En España dicha ratio se situó en el 11,5%, retrocediendo cuatro décimas en el último año.

En 2008 se realizaron en Asturias 31.143 **contrataciones indefinidas**, una cantidad que es inferior (-7,5%) a la registrada un año antes. La *conversión* de contratos temporales en indefinidos retrocedió el doble (-10,9%) que la contratación indefinida *inicial* (-4,7%).

El recurso a la **contratación temporal** también se resintió por la situación económica, ya que se realizaron sólo 263.934 contratos temporales, un -7,8% menos que en el año anterior. Entre las fórmulas más habituales, sólo creció la de *Interinidad* (+3,0%), mientras que las realizadas *Por obra o servicio determinado* y *Eventual por circunstancias de la producción* experimentaron fuertes descensos (-11,2% y -7,8%, respectivamente), que explican la evolución del conjunto de la contratación en 2008.

## mercado laboral 2008

el mercado de trabajo asturiano

## CONTRATOS CON CENTRO DE TRABAJO EN ASTURIAS, POR SEXO

	2007			2008			Variación %		
	Total	Hombres	Mujeres	Total	Hombres	Mujeres	Total	Hombres	Mujeres
<b>TOTAL INDEFINIDOS</b>	<b>33.664</b>	<b>17.698</b>	<b>15.966</b>	<b>31.143</b>	<b>15.696</b>	<b>15.447</b>	<b>-7,5%</b>	<b>-11,3%</b>	<b>-3,3%</b>
Indefinido ordinario inicial	11.920	6.278	5.642	11.738	6.162	5.576	-1,5%	-1,8%	-1,2%
Minusválidos	506	337	169	429	283	146	-15,2%	-16,0%	-13,6%
Fomento de empleo inicial	6.080	2.770	3.310	5.472	2.475	2.997	-10,0%	-10,6%	-9,5%
Conversiones en indefinidos	15.158	8.313	6.845	13.504	6.776	6.728	-10,9%	-18,5%	-1,7%
<b>TOTAL TEMPORALES</b>	<b>286.281</b>	<b>139.158</b>	<b>147.123</b>	<b>263.934</b>	<b>123.009</b>	<b>140.925</b>	<b>-7,8%</b>	<b>-11,6%</b>	<b>-4,2%</b>
Por obra o servicio	115.576	70.802	44.774	102.605	61.848	40.757	-11,2%	-12,6%	-9,0%
Eventual Circ. Producción	118.659	53.137	65.522	109.357	46.372	62.985	-7,8%	-12,7%	-3,9%
Interinidad	41.594	8.707	32.887	42.852	8.842	34.010	3,0%	1,6%	3,4%
Minusválidos	519	367	152	507	355	152	-2,3%	-3,3%	0,0%
Jubilación 64 años	61	37	24	60	32	28	-1,6%	-13,5%	16,7%
Relevo	1.454	1.153	301	1.631	1.263	368	12,2%	9,5%	22,3%
Jubilación parcial	1.315	1.108	207	1.490	1.255	235	13,3%	13,3%	13,5%
Prácticas	2.884	1.546	1.338	2.259	1.157	1.102	-21,7%	-25,2%	-17,6%
Formación	2.585	1.500	1.085	2.012	1.154	858	-22,2%	-23,1%	-20,9%
Otros contratos	1.634	801	833	1.161	731	430	-28,9%	-8,7%	-48,4%
<b>TOTAL CONTRATACIÓN</b>	<b>319.945</b>	<b>156.856</b>	<b>163.089</b>	<b>295.077</b>	<b>138.705</b>	<b>156.372</b>	<b>-7,8%</b>	<b>-11,6%</b>	<b>-4,1%</b>

Fuente: Servicio Público de Empleo, Estadística de Contratos Registrados

### La caída de la actividad perjudicó en mayor medida a la contratación masculina

El análisis **por sexos** muestra un retroceso de la contratación femenina del -4,1% respecto al año anterior, mientras que la de varones cayó de forma más intensa (un -11,6%) y por segundo año consecutivo. En ambos casos se vio más afectada la contratación temporal que la de tipo indefinido, pero el acceso de las mujeres a un empleo siguió produciéndose en condiciones más precarias que el de los hombres: tan sólo un 9,9% de los contratos firmados por mujeres en 2008 fueron indefinidos, frente al 11,3% de los dirigidos a hombres, porcentajes que se mantienen respecto a 2007.

La mayor precariedad laboral del colectivo femenino se evidencia también cuando constatamos que sólo un 47% de las personas contratadas en 2008 fueron mujeres, pero éstas firmaron más de la mitad de los contratos registrados (el 53% del total), lo que demuestra una mayor rotación. Así, cada mujer suscribió una media de 2,4 contratos, frente a 1,9 contratos cada hombre.

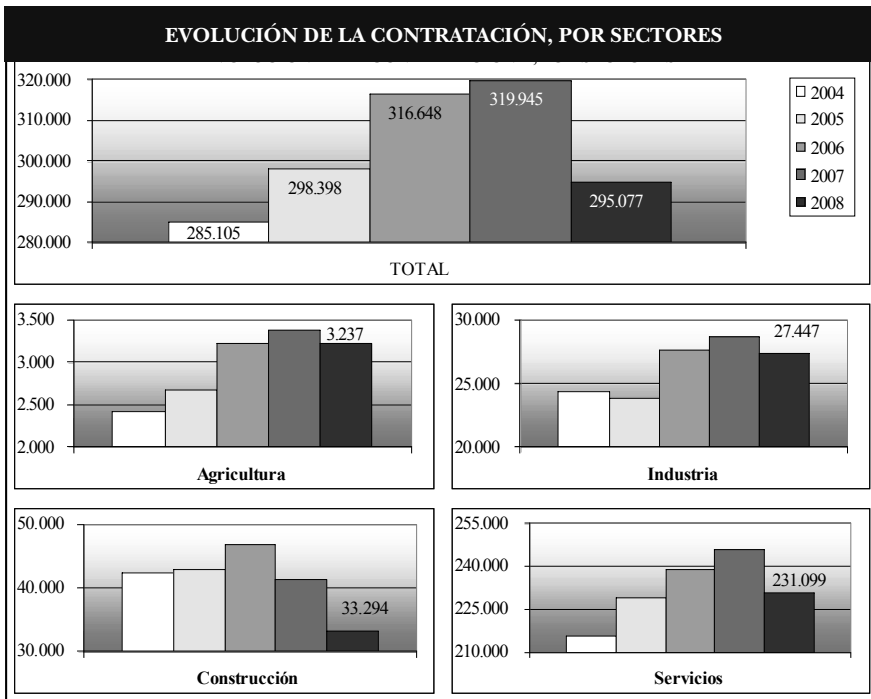
### La contratación a jóvenes se resintió notablemente por la crisis

Atendiendo a la **edad**, la contratación a jóvenes (16-29 años) cayó un -13,4% respecto al año anterior, mientras que entre los trabajadores de más edad el descenso fue relativamente moderado (-2,9%).

Las modalidades utilizadas para la contratación de jóvenes siguieron siendo abrumadoramente precarias: únicamente un 9,8% de los contratos a este colectivo fueron indefinidos, una proporción que, aunque mejora en medio punto del año anterior (debido al fuerte descenso de la contratación temporal), sigue estando por debajo de la que ostentan los mayores de 29 años (11,1%).

### Las contrataciones en la construcción cayeron casi un -20%

El descenso de la contratación se constata en todos los **sectores** productivos, pero muy especialmente en la construcción. La desaceleración de la actividad constructora ya se dejó notar en 2007 y supuso un recorte en el volumen



Fuente: Servicio Público de Empleo, Estadística de Contratos Registrados

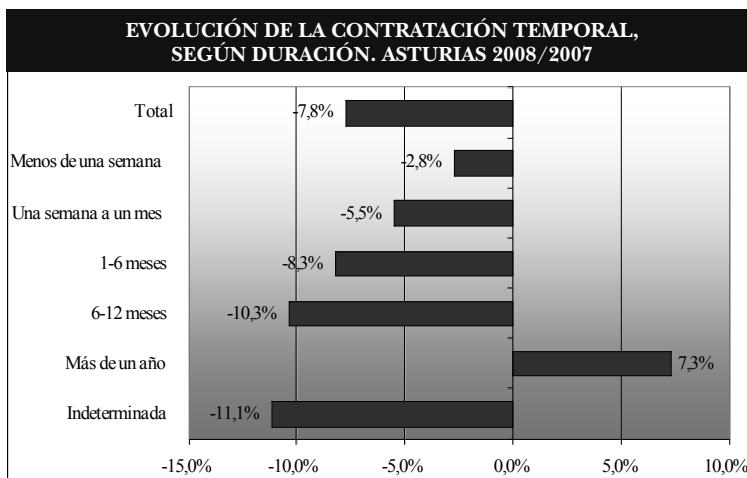
de contratos del -11,4%; la crisis en que se sumió el sector en 2008 intensificó la caída hasta el -19,8%.

El segundo descenso más fuerte corresponde a los servicios (-6,2%), mientras que en la industria y la agricultura fue del orden del -4,5% y -4,3%, respectivamente. Como nota positiva, cabe señalar que, en el caso de la industria, el descenso de la actividad no afectó a la contratación indefinida, que creció un +3,6% en 2008, hasta el punto que el 16% de los contratos formalizados en el ámbito de este sector fueron indefinidos, frente al 9% de los generados por la construcción ó el 10% de los servicios.

### Los contratos temporales vieron acortada su duración

La mayor parte de los contratos realizados no sólo fueron temporales, sino de muy corta **duración**. Así, más de la mitad (el 56%) de los contratos de duración determinada que se firmaron en 2008, fijaban una duración inferior al mes; de hecho, un 38% duraron menos de una semana. Por eso no es extraño que los trabajadores encadenen varios contratos a lo largo del año: en 2008, 29.111 asturianos firmaron dos contratos; otras 16.387 personas firmaron entre tres y cuatro contratos; y 9.394 trabajadores firmaron más de cinco contratos a lo largo del año.

La crisis económica, además de recortar el volumen de contratos, también ha acortado su duración. Así lo demuestra el hecho de que las mayores caídas



Fuente: Servicio Público de Empleo, Estadística de Contratos Registrados

corresponden a las contrataciones más largas, frente a descensos más moderados de las contrataciones de menor duración. El crecimiento de las contrataciones superiores al año parece contradecir esta tendencia, pero lo cierto es que su evolución responde únicamente al auge de dos modalidades concretas, las de relevo y jubilación parcial.

### La crisis afectó en mayor medida a la contratación a tiempo completo

Atendiendo al **tipo de jornada**, el 70% de los nuevos contratos celebrados en Asturias en 2008 fueron a tiempo completo. La proporción se ha reducido en el último año, ya que la crisis ha recortado sobre todo la contratación a tiempo completo (-9,1%), afectando en menor medida a la celebrada a tiempo parcial (-4,6%). Más concretamente, es la contratación a varones a jornada completa la que ha retrocedido con más fuerza (-12,3%), mientras que la contratación a mujeres a tiempo parcial es la que se ha visto menos afectada (-3,6%).

### El retroceso de la contratación ha sido muy acusado en el Nalón, Oriente, Gijón y Siero

Con la única excepción de Tineo, en el resto de **comarcas** en que se agrupan los municipios asturianos según la distribución territorial de CC OO de Asturias se ha registrado un retroceso de la contratación, especialmente intenso en el caso del Nalón, Oriente, Gijón y Siero, por este orden.

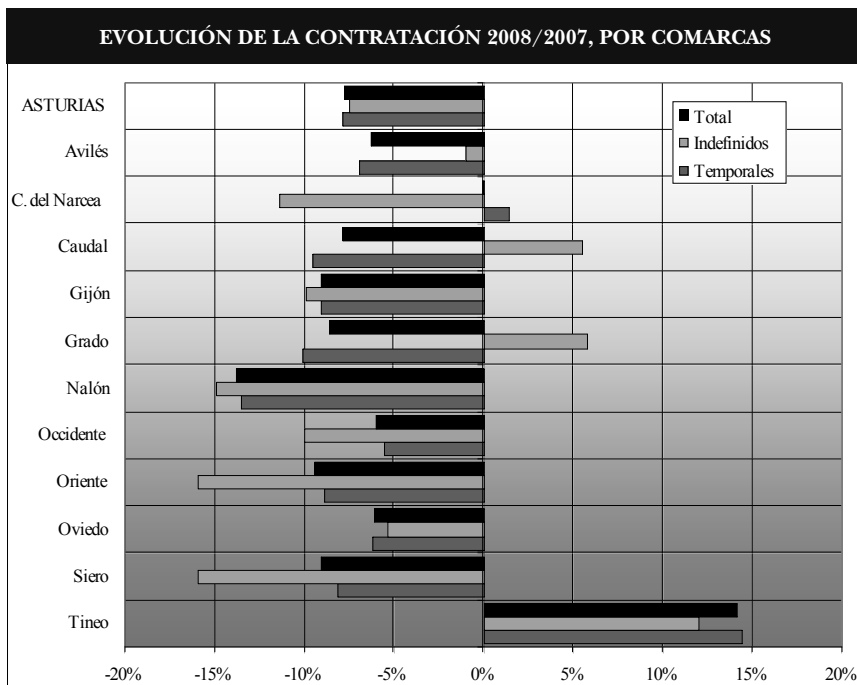
En la mayor parte de las comarcas asturianas se han visto mermadas tanto

#### CONTRATOS REGISTRADOS EN ASTURIAS, POR COMARCA DEL CENTRO DE TRABAJO

	2008			Variación 2007-2008			Variación %		
	Total	Indefinidos	Temporales	Total	Indefinidos	Temporales	Total	Indefinidos	Temporales
Avilés	39.156	4.316	34.840	-2.642	-45	-2.597	-6,3%	-1,0%	-6,9%
Cangas del Narcea	2.556	272	2.284	-2	-35	33	-0,1%	-11,4%	1,5%
Caudal	11.886	1.509	10.377	-1.015	79	-1.094	-7,9%	5,5%	-9,5%
Gijón	96.108	8.829	87.279	-9.612	-967	-8.645	-9,1%	-9,9%	-9,0%
Grado	2.808	312	2.496	-264	17	-281	-8,6%	5,8%	-10,1%
Nalón	11.579	1.598	9.981	-1.845	-280	-1.565	-13,7%	-14,9%	-13,6%
Occidente	7.829	728	7.101	-499	-81	-418	-6,0%	-10,0%	-5,6%
Oriente	11.835	806	11.029	-1.226	-153	-1.073	-9,4%	-16,0%	-8,9%
Oviedo	85.900	9.943	75.957	-5.585	-566	-5.019	-6,1%	-5,4%	-6,2%
Siero	23.808	2.671	21.137	-2.378	-507	-1.871	-9,1%	-16,0%	-8,1%
Tineo	1.612	159	1.453	200	17	183	14,2%	12,0%	14,4%
<b>TOTAL</b>	<b>295.077</b>	<b>31.143</b>	<b>263.934</b>	<b>-24.868</b>	<b>-2.521</b>	<b>-22.347</b>	<b>-7,8%</b>	<b>-7,5%</b>	<b>-7,8%</b>

Nota: comarcalización según territorios de CC OO de Asturias

Fuente: Servicio Público de Empleo, Estadística de Contratos Registrados



*Nota: comarcalización según territorios de CC OO de Asturias*

*Fuente: Servicio Público de Empleo, Estadística de Contratos Registrados*

la contratación indefinida como la de carácter temporal. Son excepciones a esta pauta general Grado y el Caudal, donde ha aumentado la contratación indefinida; el Narcea, donde aumentó la contratación temporal, hasta el punto de que el volumen total de contratos fue muy similar al de hace un año; y Tineo, donde crecieron ambas modalidades, tras el retroceso sufrido en 2007.

### **La contratación a través de empresas de trabajo temporal también se resintió por la crisis**

A lo largo de 2008 se gestionaron a través de **empresas de trabajo temporal** un total de 30.676 contratos, que vienen a representar el 10% de los celebrados en el conjunto de la región.

El perfil del trabajador contratado por las ett's sigue siendo el de un varón (puesto que el 56% de los contratados fueron hombres), joven (el 57% de los contratados tenía menos de 30 años), y contratado a tiempo completo (75% de

los contratos). La modalidad más habitual (la utilizada en el 54% de los casos) fue la *Eventual por circunstancias de la producción*, con una duración muy corta (el 76% no sobrepasó los diez días de duración).

El recurso las empresas de trabajo temporal también se resintió por la caída de la actividad económica, más incluso que la contratación directa. En 2008 se celebraron casi tres mil contratos menos que en 2007 por esta vía, lo que supone un retroceso del -8,9%. Por sexos, el mayor descenso relativo correspondió a las mujeres (-9,5%) frente los varones (-8,4%), mientras que, por edades, se vio muy perjudicada la contratación de jóvenes (-15,7%) frente a un crecimiento modesto de la contratación de trabajadores de 30 y más años (+1,9%). La modalidad *Eventual por circunstancias de la producción* es la que retrocede con mayor intensidad (-11,6%). La caída también ha sido mayor en el caso de la contratación a tiempo parcial (-16,8%) que en la realizada a tiempo completo (-5,9%).

#### CONTRATOS A TRAVÉS DE EMPRESAS DE TRABAJO TEMPORAL EN ASTURIAS, POR SEXO

	2007			2008			Variación %		
	Total	Hombres	Mujeres	Total	Hombres	Mujeres	Total	Hombres	Mujeres
<b>TOTAL INDEFINIDOS</b>	<b>9</b>	<b>0</b>	<b>9</b>	<b>2</b>	<b>1</b>	<b>1</b>	<b>-77,8%</b>	<b>-</b>	<b>-88,9%</b>
Indefinido ordinario inicial	9	0	9	1	0	1	-88,9%	-	-88,9%
Fomento de empleo inicial	0	0	0	1	1	0	-	-	-
<b>TOTAL TEMPORALES</b>	<b>33.662</b>	<b>18.842</b>	<b>14.820</b>	<b>30.674</b>	<b>17.251</b>	<b>13.423</b>	<b>-8,9%</b>	<b>-8,4%</b>	<b>-9,4%</b>
Por obra o servicio	12.950	8.384	4.566	12.235	8.695	3.540	-5,5%	3,7%	-22,5%
Eventual Circ. Producción	18.873	9.874	8.999	16.686	8.021	8.665	-11,6%	-18,8%	-3,7%
Interinidad	1.838	584	1.254	1.752	535	1.217	-4,7%	-8,4%	-3,0%
Prácticas	1	0	1	1	0	1	0,0%	-	0,0%
<b>TOTAL CONTRATACIÓN</b>	<b>33.671</b>	<b>18.842</b>	<b>14.829</b>	<b>30.676</b>	<b>17.252</b>	<b>13.424</b>	<b>-8,9%</b>	<b>-8,4%</b>	<b>-9,5%</b>

Fuente: Servicio Público de Empleo, Informe de Seguimiento de la Contratación Laboral de las Empresas de Trabajo Temporal

### 3.5.2. Despidos

Aunque resulta imposible cuantificar las salidas del empleo que han tenido lugar en el último año, debido a las carencias estadísticas en esta materia, la escasa información disponible señala un fuerte repunte de todas las vías existentes.

## **La finalización de contratos temporales ha continuado siendo la principal vía de salida del empleo en 2008**

Como venimos señalando en años anteriores, no hay datos estadísticos que permitan dimensionar, para el caso de Asturias, la que constituye actualmente la principal vía de salida del empleo, esto es, la *finalización de un contrato temporal*. Pero las cifras referidas a la evolución del empleo y la contratación en 2008, que acabamos de ver, muestran que la crisis económica ha acarreado la finalización y no renovación de un gran número de contratos temporales, y de hecho el grueso de los ajustes en el empleo aplicados por las empresas ante la coyuntura económica se ha realizado por esta vía, que no conlleva apenas costes (recordemos que la mayor parte de los contratos temporales llevan asociada una indemnización equivalente a ocho días por año trabajado). El uso y abuso de la temporalidad por parte de las empresas en los últimos veinte años ha permitido ahora destruir empleo prácticamente gratis.

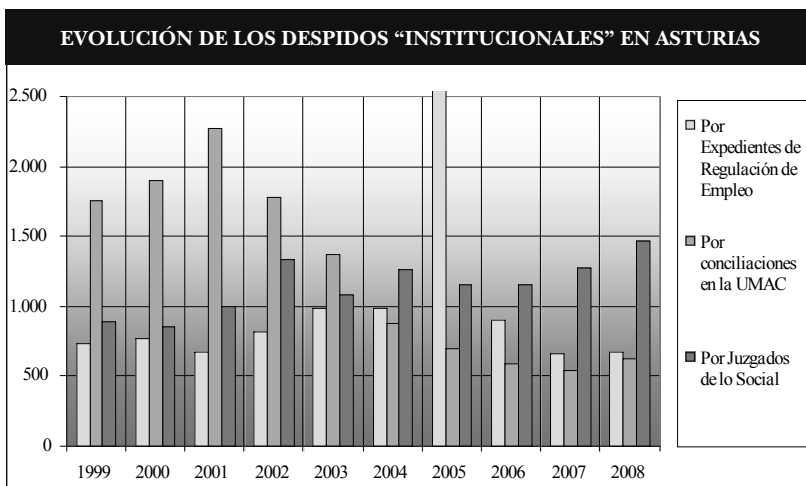
## **Los despidos improcedentes son la forma más habitual de despido de los trabajadores indefinidos**

Tampoco se dispone de datos sobre los despidos efectuados en Asturias en base a la Ley 45/2002, es decir, los reconocidos como *improcedentes* por el propio empresario, que se han convertido en la segunda vía más importante para la extinción de contratos (por detrás de la finalización de un contrato temporal), y en la forma más habitual de despido. La estadística que recoge los motivos de alta como beneficiarios de las prestaciones de desempleo apunta a que alrededor de un 80% de los despidos individuales efectuados en 2008 en España (no se publican datos para Asturias) fueron improcedentes. En el último año este tipo de despidos se incrementó aproximadamente un 53%. Como es sabido, los despidos improcedentes llevan asociada una indemnización de 45 días por año trabajado, con un tope de 42 mensualidades (ó 33 días por año con un tope de 24 mensualidades si se trata de un contrato indefinido de fomento). Lógicamente, es la forma de despido más cara, ya que con su coste se trata de disuadir al empresario de que despidiera libremente, sin una razón justificada para ello. De ahí la negativa sindical a aceptar una rebaja de estas indemnizaciones, que tanto reclama la patronal.

Mucho menos importantes en número, aunque tampoco existen cifras exactas, son los *despidos individuales basados en causas objetivas* (o técnicas, organizativas, o de producción), que puede intuirse que se han incrementado el pasado año, al empeorar la coyuntura económica y con ello la situación de las empresas. A título orientativo, podemos apuntar que en 2008 y en el conjunto del Estado se

duplicaron las altas como beneficiarios de prestaciones por desempleo por parte de trabajadores que habían sido despedidos por esta causa. Estos despidos están indemnizados con 20 días de salario por año trabajado, con un máximo de 12 mensualidades.

También deben ser tenidos en cuenta los despidos individuales en los que ha habido reclamación por parte del trabajador (tanto los resultantes de las *conciaciones* ante la autoridad laboral competente que terminan con avenencia entre las partes, como los que llegan a los *Juzgados de lo Social*), así como los despidos colectivos realizados mediante un *expediente de regulación de empleo* en base a causas objetivas, y resueltos por la autoridad laboral o por los Juzgados de lo Mercantil (en el caso de empresas en concurso de acreedores). Sobre estas tres vías de salida del empleo sí existen estadísticas, que muestran que, aunque siguen siendo minoritarias, han crecido de forma importante en 2008.



*Nota: los datos de despidos mediante EREs no incluyen los resueltos por los Juzgados de lo Mercantil en el caso de empresas en concurso*

*Fuente: Ministerio de Trabajo e Inmigración, Boletín de Estadísticas Laborales*

### **Crecen los despidos colectivos a través de Expedientes de Regulación de Empleo, pero sobre todo las regulaciones temporales**

De acuerdo con los datos del Ministerio de Trabajo e Inmigración, los despidos colectivos realizados en base a causas objetivas (económicas, técnicas, organizativas, de producción, por fuerza mayor o por extinción de la personali-

dad jurídica del contratante) a través de **expedientes de regulación de empleo** aprobados por la autoridad laboral registraron en 2008 un ligero incremento, tras anotar en 2007 la cifra más baja de los últimos años. Fueron un total de 673 los trabajadores que vieron extinguido su contrato por esta vía, un 1,4% más que en 2007. Más preocupante que la cifra global, es la tendencia que apunta la evolución mes a mes, con un fuerte crecimiento en noviembre y, sobre todo, en diciembre.

Al margen de estos, y según datos de la Dirección General de Trabajo, en Asturias se efectuaron también otros 318 despidos mediante regulaciones de empleo resueltas por los Juzgados de lo Mercantil, para el caso de 12 empresas que estaban en situación de concurso de acreedores.

Los despidos colectivos llevan asociada una indemnización mínima de 20 días de salario por año trabajado, aunque es habitual que se acuerden indemnizaciones superiores.

EXTINCCIONES COLECTIVAS DE CONTRATOS POR EXPEDIENTES DE REGULACIÓN DE EMPLEO. ASTURIAS		
	Por expedientes aprobados por la autoridad laboral	Por expedientes aprobados por los juzgados de lo mercantil
1999	733	-
2000	767	-
2001	674	-
2002	817	-
2003	992	-
2004	992	n.d.
2005	3.357	n.d.
2006	902	n.d.
2007	664	n.d.
2008	673	318

*Fuente: Ministerio de Trabajo e Inmigración, Boletín de Estadísticas Laborales; y Dirección General de Trabajo de la Consejería de Industria y Empleo*

Con todo, la principal fórmula de ajuste colectivo de empleo a la que se ha recurrido en 2008 han sido las regulaciones temporales. En 2008 fueron 1.617 los trabajadores que vieron suspendido su contrato mediante EREs aprobados por la autoridad laboral, cifra que representa un 26,9% más que en 2007. Siete de cada diez trabajadores fueron regulados en los dos últimos meses, lo

que apunta una tendencia alarmante. Y a la cifra señalada hay que sumar otros 51 trabajadores afectados por EREs temporales resueltos por los Juzgados de lo Mercantil, para el caso de empresas en concurso de acreedores.

También aumentó el recurso a la reducción de jornada: el número de trabajadores afectados por esta medida ascendió a 150, el más alto de la serie histórica.

EXPEDIENTES DE REGULACIÓN DE EMPLEO AUTORIZADOS. ASTURIAS							
	EXPEDIENTES		TRABAJADORES AFECTADOS				
	Total Asturias	Asturias/España	Total Asturias	Asturias/España	Por extinción	Por suspensión	Por reducción de jornada
<b>1999</b>	192	4,7%	5.883	7,6%	733	5.123	27
<b>2000</b>	160	3,9%	3.949	6,5%	767	3.176	6
<b>2001</b>	163	3,6%	2.070	1,7%	674	1.361	35
<b>2002</b>	180	4,0%	3.115	4,3%	817	2.274	24
<b>2003</b>	215	5,0%	11.105	13,3%	992	10.103	10
<b>2004</b>	188	4,3%	2.444	4,1%	992	1.437	15
<b>2005</b>	165	4,1%	4.789	6,6%	3.357	1.383	49
<b>2006</b>	154	4,4%	1.379	2,7%	902	471	6
<b>2007</b>	135	3,6%	1.941	3,3%	664	1.274	3
<b>2008</b>	244	3,9%	2.440	1,6%	673	1.617	150

*Nota: las cifras excluyen los expedientes resueltos por los Juzgados de lo Mercantil, en el caso de empresas en concurso*

*Fuente: Ministerio de Trabajo e Inmigración, Boletín de Estadísticas Laborales*

En total, las autoridades laborales aprobaron el pasado año 244 expedientes de regulación de empleo (+80,7%) en 190 empresas (el doble que en 2007), afectando a 2.440 trabajadores (+25,7%). Si sumamos los resueltos por los Juzgados de lo Mercantil, fueron 256 las regulaciones, afectando a 2.809 trabajadores (991 extinción, 1.668 suspensión, y 150 reducción de jornada).

### **También aumentan los despidos conciliados, tras varios años de descenso continuado**

La obligatoria conciliación ante la **Unidad de Mediación, Arbitraje y Conciliación (UMAC)** entre trabajadores y empresas en conflicto, con la participación de la Administración, está encaminada a obtener un acuerdo libre y pactado entre las partes y trata de evitar, por tanto, las demandas ante los Juzgados de lo Social.

En materia de despidos, la estadística de 2008 recoge para Asturias 2.177 conciliaciones individuales terminadas, lo que representa un fuerte crecimiento respecto al ejercicio anterior (+32,3%), que pone fin a la tendencia decreciente seguida por esta variable desde la entrada en vigor de la Ley 45/2002. De estas conciliaciones, 620 supusieron el despido efectivo de otros tantos trabajadores, al terminar con avenencia. La cifra también aumenta, en un 14,2%, en el último año. La cantidad media acordada por despido fue de 14.036,45 euros.

DESPIDOS INDIVIDUALES CONCILIADOS EN LA UMAC						
	DESPIDOS CON AVENENCIA		CANTIDADES ACORDADAS (miles de euros)		MEDIA POR DESPIDO (euros)	
	Asturias	<i>Asturias/España</i>	Asturias	<i>Asturias/España</i>	Asturias	España
<b>1999</b>	1.754	1,1%	18.893,2	0,9%	10.771,49	13.181,16
<b>2000</b>	1.898	1,1%	21.541,8	0,9%	11.349,74	13.021,17
<b>2001</b>	2.274	1,1%	24.764,0	0,9%	10.890,06	13.487,37
<b>2002</b>	1.786	1,0%	18.082,5	0,6%	10.124,58	17.108,44
<b>2003</b>	1.377	1,4%	14.907,0	0,7%	10.825,71	23.357,96
<b>2004</b>	878	1,3%	11.738,0	0,6%	13.369,02	29.831,99
<b>2005</b>	693	1,2%	7.253,8	0,4%	10.467,24	29.496,23
<b>2006</b>	595	1,2%	8.658,3	0,5%	14.551,76	32.981,21
<b>2007</b>	543	1,2%	7.444,9	0,4%	13.710,68	36.176,64
<b>2008</b>	620	1,3%	8.702,6	0,5%	14.036,45	36.492,44

*Fuente: Ministerio de Trabajo e Inmigración, Boletín de Estadísticas Laborales*

### Los asuntos resueltos en despido por los Juzgados de lo Social alcanzan cifras históricas

Las conciliaciones individuales sin avenencia y las intentadas sin efecto constituyen el principal conjunto de procedencia de las posteriores demandas en la vía Judicial Social. En 2008 los **Juzgados de lo Social** resolvieron en despido un total de 1.464 asuntos, que se corresponden con, al menos, otros tantos trabajadores despedidos (los asuntos se corresponden con conflictos individuales pero incluyen los plurales, por lo que pueden afectar a más de un trabajador). La cifra supera en un 15,1% a la del año anterior, y es la más alta de la serie histórica. La cantidad media reconocida por asunto fue de 2.084,43 euros.

<b>ASUNTOS RESUELTOS EN DESPIDO POR JUZGADOS DE LO SOCIAL</b>						
	<b>ASUNTOS RESUELTOS EN DESPIDO*</b>		<b>CANTIDADES RECONOCIDAS</b> (miles de euros)		<b>MEDIA POR ASUNTO</b> (euros)	
	<b>Asturias</b>	<b>Asturias/ España</b>	<b>Asturias</b>	<b>Asturias/ España</b>	<b>Asturias</b>	<b>España</b>
<b>1999</b>	894	2,1%	1.972,8	1,1%	2.206,71	3.968,92
<b>2000</b>	856	1,9%	1.607,4	0,9%	1.877,80	3.956,62
<b>2001</b>	1.002	1,9%	2.115,8	1,0%	2.111,58	3.855,80
<b>2002</b>	1.338	2,2%	1.976,8	0,7%	1.477,43	4.372,62
<b>2003</b>	1.087	1,7%	3.270,4	1,2%	3.008,65	4.088,29
<b>2004</b>	1.264	2,0%	2.081,1	0,9%	1.646,44	3.561,16
<b>2005</b>	1.154	1,8%	2.227,6	1,0%	1.930,33	3.662,07
<b>2006</b>	1.156	1,8%	2.564,7	1,5%	2.218,60	2.738,20
<b>2007</b>	1.272	2,0%	4.475,7	2,3%	3.518,63	3.048,10
<b>2008</b>	1.464	1,7%	3.051,6	0,9%	2.084,43	4.017,18

(\*) El sujeto de la estadística es el asunto resuelto, que puede estar referido a uno o más trabajadores, por lo cual no se puede identificar el número de asuntos con el de trabajadores afectados por ellos

Fuente: Ministerio de Trabajo e Inmigración, Boletín de Estadísticas Laborales



# 4

**otros indicadores laborales**



#### 4.1. NEGOCIACIÓN COLECTIVA

##### El incremento salarial pactado en convenio se moderó respecto a 2007

La negociación colectiva desarrollada el pasado año en Asturias tomó como referencia los criterios, orientaciones y recomendaciones consensuadas por las organizaciones sindicales y empresariales más representativas a nivel estatal (CEOE, CEPYME, CC OO y UGT) en la prórroga del Acuerdo Interconfederal para la Negociación Colectiva 2007.

Hasta junio de 2009 se habían registrado en nuestra región un total de 126 **convenios** colectivos que tenían efectos económicos en 2008 y regulaban las relaciones laborales de más de 143.000 trabajadores asturianos. Los convenios firmados durante el año fueron 52 (9 de nueva creación, y 43 fueron convenios cuya vigencia había finalizado y estaban pendientes de ser renegociados). Recordemos, no obstante, que se trata de datos todavía provisionales, puesto que todavía se siguen registrando convenios que retrotraen sus efectos a 2008, y por lo tanto las cifras se verán incrementadas con toda seguridad en los próximos meses.

En lo que atañe a la **estructura** de la negociación colectiva, el 77% de los convenios firmados o revisados en 2008 se negociaron a nivel de empresa, pero el 85% de los trabajadores están sujetos a convenios de ámbito sectorial. Comisiones Obreras participó en las negociaciones del 81% de los convenios vigentes, que alcanzaban al 99% de los trabajadores cubiertos por la negociación colectiva de ámbito regional.

#### EVOLUCIÓN DE LA NEGOCIACIÓN COLECTIVA. ASTURIAS

	Convenios	Trabajadores	Incremento salarial revisado (en %)		Variación IPC diciembre (en %)		Variación IPC medio (en %)	
			Asturias	España	Asturias	España	Asturias	España
<b>1999</b>	124	118.229	2,55	2,72	2,6	2,9	2,5	2,3
<b>2000</b>	133	123.774	3,80	3,72	4,3	4,0	3,2	3,4
<b>2001</b>	137	126.010	3,50	3,68	2,4	2,7	3,6	3,6
<b>2002</b>	148	125.637	3,92	3,85	3,8	4,0	2,5	3,1
<b>2003</b>	142	124.219	3,67	3,68	2,4	2,6	3,0	3,0
<b>2004</b>	151	136.998	3,62	3,60	3,1	3,2	2,9	3,0
<b>2005</b>	162	140.845	3,96	4,04	3,5	3,7	3,1	3,4
<b>2006</b>	151	153.644	3,43	3,59	2,4	2,7	3,3	3,5
<b>2007</b>	142	160.693	4,56	4,21	4,1	4,2	2,6	2,8
<b>2008*</b>	126	143.307	3,24	3,58	1,6	1,4	4,2	4,1

(\*) Datos provisionales a junio de 2009. Hasta mayo de 2010 no se dispondrá de datos definitivos.

Fuente: Ministerio de Trabajo e Inmigración, Boletín de Estadísticas Laborales

Los datos provisionales cifran el **aumento salarial** medio pactado para 2008 en un 3,24%, moderándose respecto a 2007. La incidencia de la aplicación de las cláusulas de revisión salarial fue nula, ya que la mayor parte se activan cuando el IPC real de diciembre supera el objetivo oficial de inflación, y no fue el caso (en 2008 se situó en el 1,4%, por debajo del 2,0% previsto).

En todo caso, los datos disponibles permiten concluir que en 2008 se ha producido en Asturias un incremento de los salarios en términos reales o, lo que es lo mismo, una mejora de **capacidad adquisitiva** de los trabajadores, ya que la subida salarial media (3,24%) fue superior a la subida del IPC real (1,4%).

## 4.2. CONFLICTIVIDAD LABORAL

### Crece el número de huelgas pero desciende su repercusión

En total, el pasado año se realizaron 56 **huelgas** en la región, cinco más que en el año anterior, y en ellas participaron de 10.420 **trabajadores** (-52,0%), cifrándose el número de **jornadas no trabajadas** en 78.063 (-24,2%). El descenso de la conflictividad en la región contrasta con el aumento registrado a nivel estatal, donde crecieron tanto el número de huelgas como el de trabajadores participantes y jornadas perdidas por esta causa.

De los datos expuestos se obtiene que cada huelga desarrollada en 2008 en Asturias contó con una participación media de 186 trabajadores, y supuso la pérdida de siete jornadas de trabajo por participante, promedio este último muy superior al de años anteriores debido a la prolongación de los conflictos.

De acuerdo con la estadística del Ministerio de Trabajo e Inmigración, el 62% de los trabajadores que secundaron las huelgas desarrolladas en 2008, y el 82% de las jornadas perdidas, corresponden a conflictos ocurridos en las actividades de *Transporte terrestre y Administración Pública, Defensa, Seguridad Social y Organismos Extraterritoriales*. La reivindicación de una subida de las tarifas por parte de los transportistas autónomos, y de la equiparación salarial con otras Comunidades Autónomas por parte de los funcionarios de Justicia, están detrás de estas cifras.

Apenas un 9% de los trabajadores que secundaron las huelgas desarrolla-

das en 2008, y sólo un 3% de las jornadas perdidas, tuvieron relación con conflictos derivados de procesos de negociación colectiva.

PRINCIPALES INDICADORES SOBRE HUELGAS. ASTURIAS						
	HUELGAS		TRABAJADORES		JORNADAS PERDIDAS	
	Asturias	Asturias/España	Asturias	Asturias/España	Asturias	Asturias/España
1999	61	8,3%	27.400	2,4%	47.800	3,2%
2000	74	10,2%	50.900	2,5%	100.500	2,8%
2001	77	10,6%	15.200	1,2%	31.000	1,6%
2002	65	9,5%	224.800	5,0%	234.100	4,7%
2003	42	6,2%	15.800	2,2%	62.500	7,9%
2004	49	6,9%	10.500	1,9%	34.700	0,8%
2005	46	6,9%	5.200	1,6%	12.700	1,7%
2006	42	5,4%	3.300	0,7%	9.600	1,0%
2007	51	6,8%	21.700	4,4%	103.000	8,7%
2008	56	6,9%	10.420	1,9%	78.063	5,2%

Fuente: Ministerio de Trabajo e Inmigración, Boletín de Estadísticas Laborales

### 4.3. SINIESTRALIDAD LABORAL

#### Desciende la incidencia de la siniestralidad, aunque aumentan los accidentes mortales

Las estadísticas oficiales apuntan a un descenso de la siniestralidad laboral en Asturias en 2008, tras dos años consecutivos de crecimiento. Con todo, la incidencia de los accidentes en jornada de trabajo sigue siendo en nuestra región muy superior a la media estatal.

De acuerdo con los datos provisionales avanzados por el Ministerio de Trabajo e Inmigración, el pasado año se declararon en la región un total de 21.974 accidentes de trabajo que causaron la baja del trabajador, lo que representa un -4,8% menos que los registrados en el ejercicio anterior. Atendiendo a su gravedad, fueron únicamente los accidentes de carácter leve (-4,7%) y grave (-18,7%) los que disminuyeron, mientras que aumentó el número de accidentes mortales (+11,8%).

<b>ACCIDENTES LABORALES CON BAJA SEGÚN TIPOS. ASTURIAS</b>			
	<b>2007</b>	<b>2008</b>	<b>Variación 2007-2008</b>
<b>En jornada de trabajo</b>	<b>21.164</b>	<b>20.150</b>	<b>-4,8%</b>
Leves	20.952	19.967	-4,7%
Graves	189	157	-16,9%
Mortales	23	26	13,0%
<b>In Itinere</b>	<b>1.924</b>	<b>1.824</b>	<b>-5,2%</b>
Leves	1.888	1.795	-4,9%
Graves	25	17	-32,0%
Mortales	11	12	9,1%
<b>TOTAL</b>	<b>23.088</b>	<b>21.974</b>	<b>-4,8%</b>
Leves	22.840	21.762	-4,7%
Graves	214	174	-18,7%
Mortales	34	38	11,8%

*Fuente: Ministerio de Trabajo e Inmigración, Estadística de Accidentes de Trabajo y Enfermedades Profesionales*

<b>ACCIDENTES EN JORNADA DE TRABAJO CON BAJA SEGÚN SECTOR. ASTURIAS</b>			
	<b>2007</b>	<b>2008</b>	<b>Variación 2007-2008</b>
<b>Agricultura</b>	<b>550</b>	<b>570</b>	<b>3,6%</b>
Leves	531	550	3,6%
Graves	18	18	0,0%
Mortales	1	2	100,0%
<b>Minería</b>	<b>2.158</b>	<b>1.922</b>	<b>-10,9%</b>
Leves	2.143	1.911	-10,8%
Graves	13	9	-30,8%
Mortales	2	2	-
<b>Resto de industria</b>	<b>5.732</b>	<b>5.777</b>	<b>0,8%</b>
Leves	5.674	5.731	1,0%
Graves	49	43	-12,2%
Mortales	9	3	-66,7%
<b>Construcción</b>	<b>5.274</b>	<b>4.497</b>	<b>-14,7%</b>
Leves	5.216	4.445	-14,8%
Graves	52	42	-19,2%
Mortales	6	10	66,7%
<b>Servicios</b>	<b>7.450</b>	<b>7.384</b>	<b>-0,9%</b>
Leves	7.388	7.330	-0,8%
Graves	57	45	-21,1%
Mortales	5	9	80,0%

*Fuente: Ministerio de Trabajo e Inmigración, Estadística de Accidentes de Trabajo y Enfermedades Profesionales*

La cifra de accidentes con baja ocurridos **en jornada de trabajo** ascendió a 20.150, inferior en un -4,8% a la registrada un año antes. De éstos, 26 causaron la muerte del trabajador.

El sector de la construcción es el que registra un mayor descenso de la siniestralidad durante la jornada laboral, al recortarse el número de accidentes un -14,7% respecto al año anterior; no obstante, el sector anotó 10 accidentes mortales, frente a los 6 ocurridos en 2007 (+66,7%). La siniestralidad repuntó en la industria no minera (+0,8%) y en la agricultura (+3,6%).

El *índice de incidencia* de la siniestralidad laboral (número de accidentes en jornada de trabajo con baja, en relación con la cifra de trabajadores expuestos al riesgo) ha retomado la senda descendente que se había interrumpido en los últimos dos años. En 2008 se registraron en Asturias 5,9 accidentes con baja por cada cien trabajadores expuestos al riesgo, frente a los 6,3 registrados en 2007. Con todo, la incidencia de la siniestralidad laboral en nuestra Comunidad Autónoma continúa superando la media estatal (5,0).



Fuente: Ministerio de Trabajo e Inmigración, Anuario de Estadísticas Laborales

Además de los siniestros ocurridos durante la jornada de trabajo, en 2008 se produjeron otros 1.824 accidentes **in itinere** (en el desplazamiento de casa al trabajo o viceversa) que causaron la baja del trabajador, una cifra que también se recorta en el último año (-5,2%). Los accidentes in itinere mortales fueron 12, uno más que en 2007.

<b>mercado laboral 2008</b>
otros indicadores laborales

Reducir la accidentalidad pasa por intensificar la formación e información en materia de seguridad y salud en el trabajo, la difusión de la cultura de la prevención, y la vigilancia del cumplimiento de la legislación vigente, así como por mejorar la estabilidad en el empleo, entre otras cuestiones.

# 5

## **fuentes de ingresos**



Una de las medidas a aplicar en el actual contexto de crisis es garantizar el poder adquisitivo de las personas, ya sean trabajadores, desempleados o pensionistas.

### 5.1. SALARIOS

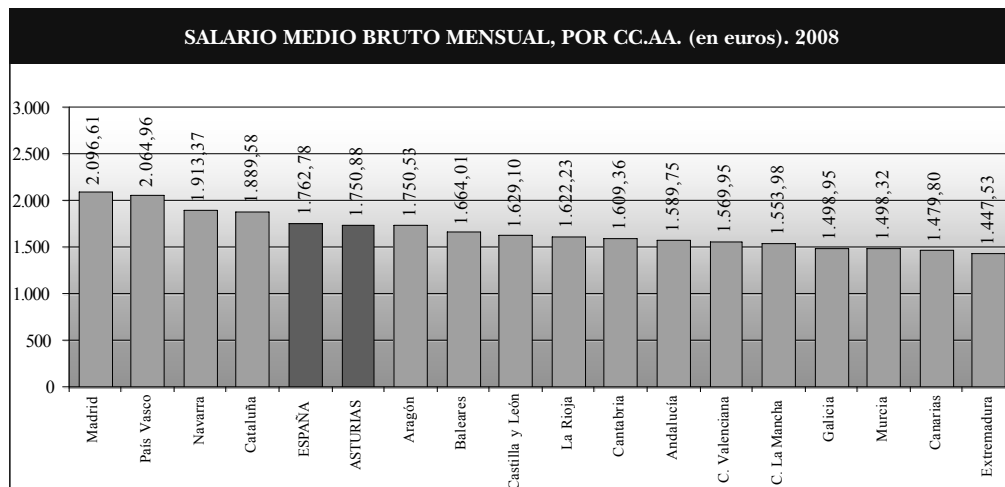
La mayor parte de los asturianos tienen en el salario su principal (si no la única) fuente de ingresos, y garantizar su poder adquisitivo es fundamental para sostener el consumo en el actual contexto de crisis.

La Encuesta Trimestral de Coste Laboral que elabora el Instituto Nacional de Estadística proporciona información actualizada sobre los salarios percibidos por los trabajadores de la región. La Encuesta utiliza el concepto de *coste salarial*, que comprende los pagos realizados a los trabajadores por cuenta ajena en forma de salario base, complementos salariales, pagos por horas extraordinarias, pagos extraordinarios y pagos atrasados; pero no incluye los pagos que no forman parte del salario, tales como indemnizaciones y dietas. Los costes salariales se recogen en términos brutos, es decir, antes de practicar las correspondientes retenciones a cuenta del IRPF y contribuciones a la Seguridad Social por parte del trabajador.

**El salario medio se situó ligeramente por debajo del promedio estatal, aunque creció ligeramente por encima**

Según esta fuente, en 2008 el **salario medio** se situó en Asturias en 1.750,88 euros brutos por trabajador y mes, incluida la parte proporcional de las pagas extras. La cifra es ligeramente inferior a la media estatal (1.762,78 euros), estando los salarios devengados en nuestra región por debajo de los de Madrid, País Vasco, Navarra y Cataluña.

En el último año el salario medio en Asturias experimentó una subida nominal del 5,3%, ligeramente superior al incremento medio estatal (+5,1%). El crecimiento nominal de los salarios se explica por dos motivos: en primer lugar, la revisión en el primer trimestre de 2008 de los salarios percibidos por los trabajadores a lo largo de 2007, al producirse una importante desviación (de 2,2 puntos) entre la inflación real y la prevista en dicho año; en segundo lugar, la recomposición de la estructura ocupacional provocada por la crisis económica,



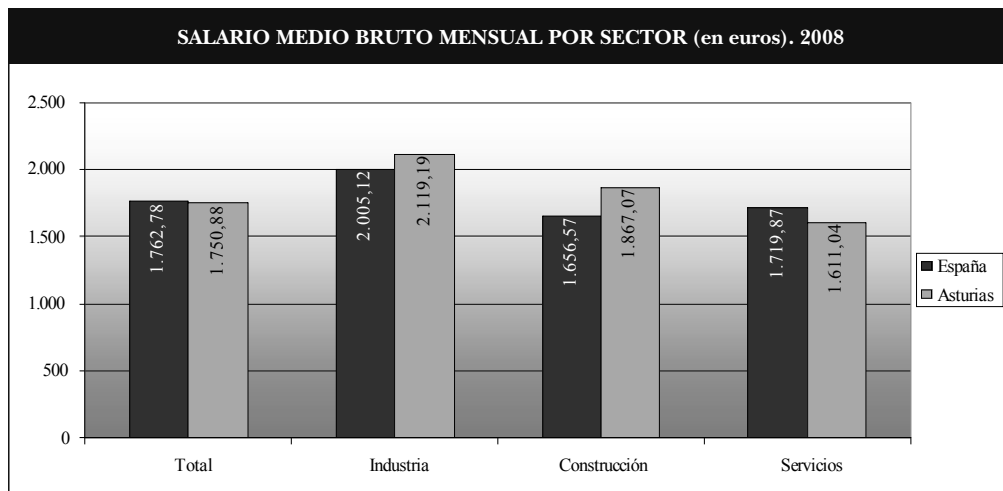
Fuente: INE, Encuesta Trimestral de Coste Laboral

que destruye los puestos de trabajo menos productivos y más prescindibles, remunerados con los salarios más bajos, y cuya amortización, por tanto, hace subir estadísticamente las medias salariales.

Los salarios pagados en nuestra región varían sensiblemente en función del **sector** de actividad. Los más elevados son los pagados en la industria (2.119,19 euros brutos por trabajador y mes), seguidos de los de la construcción (1.867,07 euros brutos), mientras que el sector servicios, el más importante en términos de empleo en Asturias, tiene el salario medio más bajo (1.611,04 euros brutos/mes<sup>3</sup>). Los salarios que perciben los trabajadores asturianos de la industria y la construcción se mantienen por encima de la media española (son casi un 6% y un 13% superiores, respectivamente), mientras que en los servicios el salario medio devengado en nuestra Comunidad Autónoma es un 6% más bajo que el promedio estatal.

El sector de la construcción es el que registra una mayor subida del salario medio, del orden del 10,6%, mientras que los servicios y la industria registraron crecimientos salariales mucho más moderados (+3,3% y +4,6%, respectivamente) y claramente inferiores a los observados en el conjunto del Estado. La fuerte subida del salario medio de la construcción respondería claramente al efecto

3 La Encuesta no proporciona datos para el sector primario, y en el caso del sector servicios, excluye las actividades de *Administración Pública, Defensa y Seguridad Social, Hogares que emplean personal doméstico, y Organismos extraterritoriales*; actividades en las que los salarios aumentan de forma mucho más lenta o incluso retroceden.



Fuente: INE, Encuesta Trimestral de Coste Laboral

estadístico comentado anteriormente: la destrucción de empleo anotada por el sector, que ha afectado en primer término a los empleos peor remunerados (de menor cualificación y con menos antigüedad).

Los datos de la última *Encuesta Anual de Estructura Salarial* elaborada por el INE y referidos al año 2006 permiten comprobar las desigualdades salariales existentes en el mercado de trabajo en función de las características personales del trabajador (sexo, edad, etc.) y de sus condiciones de trabajo (puesto desempeñado, tipo de contrato, etc.). Entre otros resultados cabe destacar que, en Asturias, el salario medio anual de las mujeres es un 33% inferior al de los varones; los jóvenes menores de 25 años ganan un 48% menos que los trabajadores de 55 y más años; quienes ocupan puestos de baja cualificación (operadores de maquinaria y trabajadores no cualificados) ingresan por término medio un 42% menos que los de mayor cualificación (los que ocupan la dirección de empresas o un puesto que exige titulación universitaria); y el salario medio de los trabajadores temporales es inferior en un 25% al de los que cuentan con un contrato indefinido.

## 5.2. PRESTACIONES POR DESEMPLEO

### La cifra media de beneficiarios de prestaciones fue la más alta desde 1994

En el actual contexto de crisis económica, las **prestaciones económicas por desempleo** cobran una importancia vital, no sólo para evitar que las personas que han perdido su trabajo caigan en situaciones de pobreza, sino también por la evidencia de que el incremento de las transferencias de renta a los colectivos más vulnerables constituye una de las medidas más eficaces para reactivar la demanda en la actual coyuntura de crisis.

La crisis económica ha provocado un aumento significativo del número de perceptores de prestaciones por desempleo. En 2008 hubo en Asturias una media de 34.793 beneficiarios, lo que supone un incremento del 17,8% respecto a 2007 y es, de hecho, la cifra más alta desde 1994.

El número de perceptores se incrementó con fuerza en la última parte del año, de forma que en diciembre eran ya 43.656 los beneficiarios de las prestaciones por desempleo, lo que supone un incremento del 39,3% respecto a diciembre de 2007. La mayor parte recibían la prestación contributiva (el 63% del total), por un importe medio de 855,6 euros/mes (brutos); les seguían en número los perceptores del subsidio de desempleo (34% del total), y a gran distancia los perceptores de la renta activa de inserción (un 3% del total, en su mayor parte mujeres). La cuantía media de las prestaciones asistenciales (subsidio y renta activa de inserción) fue de 413,52 euros (el 80% del IPREM).

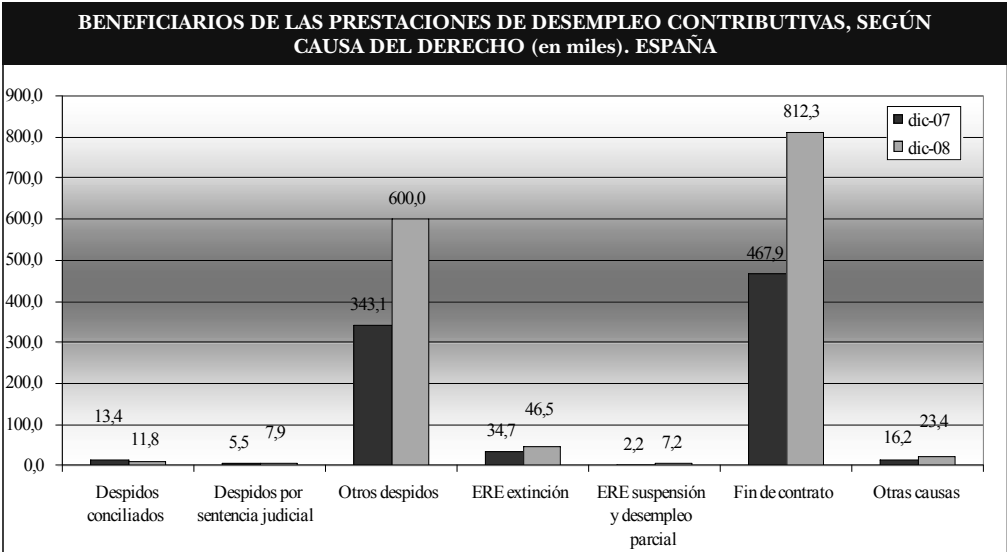
La gran mayoría de los nuevos parados habían generado derecho a la prestación contributiva, ya que en ese nivel se concentra el grueso del incremento de los beneficiarios: así, en diciembre de 2008 el número de perceptores de las prestaciones contributivas ascendía a 27.425 personas, aumentando un 57,2% respecto al año anterior. No obstante, la intensidad del aumento del desempleo se hizo notar también en el nivel asistencial, ya que la cifra de beneficiarios del subsidio se incrementó un 16,8% hasta alcanzar los 14.784, lo que demuestra que también hay un volumen importante de personas que, o no habían cotizado el año necesario para acceder a la prestación contributiva, o la habían agotado rápidamente. Finalmente, los beneficiarios de la renta activa de inserción eran 1.375, creciendo un 7,7%.

Hay que ser conscientes de que la cobertura generada por un número importante de trabajadores es escasa, de forma que pueden quedar sin protección en poco tiempo, mientras que la recuperación de la actividad económica parece

todavía muy lejana. De ahí la necesidad de ampliar las prestaciones a los parados que hayan agotado la ayuda.

Para el caso de Asturias no se publican estadísticas que recojan las **causas del derecho** a percibir prestaciones, pero los datos del conjunto del Estado son sumamente reveladores: en diciembre de 2008, cerca de un 54% de los perceptores de prestaciones contributivas habían quedado en paro por la finalización de su contrato; y alrededor de un 40% se encontraba en paro tras un despido realizado sin intervención de la jurisdicción de lo social, entre los que se cuentan mayoritariamente (son cuatro de cada cinco) los despidos reconocidos por Ley 45/2002, es decir, los improcedentes. Ambas vías de acceso al desempleo experimentaron un fuerte incremento entre diciembre de 2007 y diciembre de 2008.

Según datos del Ministerio de Trabajo e Inmigración, en el conjunto del año se cursaron en España 661.071 altas de beneficiarios de prestaciones por desempleo que quedaron en paro tras haber sido objeto de un despido reconocido por Ley 45/2002 (se trata, por tanto, de despidos improcedentes realizados al margen de los Juzgados de lo Social). La cifra supone un incremento del 53% respecto al año 2007.



Fuente: Ministerio de Trabajo e Inmigración (Boletín de Estadísticas Laborales)

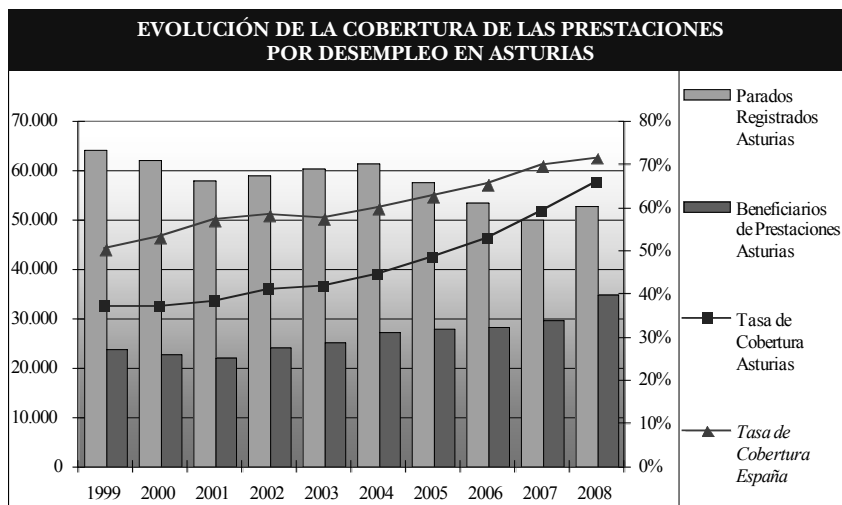
La **tasa de cobertura** de la protección por desempleo, calculada como la ratio entre los beneficiarios de la prestación (sin computar los perceptores del subsidio agrario en el caso de España) y el número de parados registrados, se situó en el 65,8%. Por lo tanto, prácticamente dos de cada tres asturianos inscritos en el Servicio Público de Empleo el pasado año cobraban el seguro del paro, ya fuera a nivel contributivo o asistencial. La cobertura de las prestaciones alcanzó valores históricamente altos en la región y también a nivel estatal, donde por término medio el 71,4% de los parados registrados en 2008 eran beneficiarios de alguna prestación por desempleo. Hay que aclarar que determinados colectivos (por ejemplo, los prejubilados, o los trabajadores regulados temporalmente por un ERE) computan como beneficiarios de las prestaciones, pero no computan como parados registrados, lo que eleva artificialmente la tasa de cobertura.

La cobertura de la protección por desempleo no alcanzó a otros 18.000 asturianos, ya sea porque no habían trabajado nunca (alrededor de una cuarta parte de esta cifra); porque no acreditaron el período de cotización mínimo exigido (doce meses, para la prestación contributiva, y seis, para la asistencial); o porque ya habían agotado el período de percepción de prestaciones.

<b>COBERTURA DE LAS PRESTACIONES POR DESEMPLEO</b> (datos en miles y en media anual)						
	<b>PARADOS REGISTRADOS*</b>		<b>BENEFICIARIOS PRESTACIONES</b>		<b>TASA DE COBERTURA</b>	
	Asturias	Asturias/ España	Asturias	Asturias/ España	Asturias	España
<b>1999</b>	64,3	3,1%	23,8	2,3%	37,1%	50,4%
<b>2000</b>	62,1	3,2%	22,9	2,2%	36,8%	53,1%
<b>2001</b>	58,0	3,0%	22,2	2,0%	38,3%	57,0%
<b>2002</b>	59,1	2,9%	24,3	2,0%	41,1%	58,3%
<b>2003</b>	60,4	2,9%	25,1	2,1%	41,6%	57,5%
<b>2004</b>	61,6	2,9%	27,3	2,2%	44,3%	59,7%
<b>2005</b>	57,6	2,8%	27,8	2,1%	48,3%	62,6%
<b>2006</b>	53,4	2,6%	28,2	2,1%	52,7%	65,2%
<b>2007</b>	50,0	2,5%	29,5	2,1%	59,0%	69,7%
<b>2008</b>	52,8	2,1%	34,8	1,9%	65,8%	71,4%

(\*) Los datos anteriores a mayo de 2005 son simulaciones del propio Servicio Público de Empleo

Fuente: Ministerio de Trabajo e Inmigración (Boletín de Estadísticas Laborales) y Servicio Público de Empleo (Estadística de Paro Registrado)



Fuente: Ministerio de Trabajo e Inmigración (Boletín de Estadísticas Laborales) y Servicio Público de Empleo (Estadística de Paro Registrado)

### 5.3. PENSIONES CONTRIBUTIVAS

Las pensiones contributivas son aquéllas prestaciones que reciben quienes han cotizado al sistema de la Seguridad Social el tiempo mínimo establecido para las distintas situaciones que contemplan: jubilación, viudedad, incapacidad permanente, y orfandad y favor familiar.

En 2008 el número de pensiones contributivas se incrementó en Asturias un 0,4%, hasta alcanzarse la cifra de 292.000. La cifra de pensionistas es algo inferior, ya que una misma persona pueda ser beneficiaria de dos o más pensiones. La distribución por clases no presenta variaciones significativas con respecto a años anteriores, de forma que el 56% de las pensiones en vigor son de jubilación, el 29% de viudedad, el 12% son de incapacidad permanente, y el 3% de orfandad y a favor de familiares.

De acuerdo con los datos de la Agencia Tributaria referidos a 2007, el 53% de las personas que perciben en Asturias algún tipo de pensión contributiva son varones, por un 47% de mujeres.

NÚMERO DE PENSIONES CONTRIBUTIVAS (en miles)										
	TOTAL		INCAPACIDAD PERMANENTE		JUBILACIÓN		VIUEDEDAD		ORFANDAD Y FAV. FAMILIAR	
	Asturias	Asturias/España	Asturias	Asturias/España	Asturias	Asturias/España	Asturias	Asturias/España	Asturias	Asturias/España
<b>1999</b>	281,9	3,8%	30,6	3,8%	164,8	3,7%	76,9	3,9%	9,6	3,3%
<b>2000</b>	283,2	3,7%	30,5	3,8%	164,6	3,7%	78,1	3,9%	10,0	3,3%
<b>2001</b>	284,5	3,7%	30,7	3,9%	164,8	3,6%	79,0	3,9%	9,9	3,3%
<b>2002</b>	283,9	3,7%	30,9	3,9%	163,0	3,6%	79,9	3,9%	10,1	3,3%
<b>2003</b>	283,4	3,6%	31,5	4,0%	161,0	3,5%	80,8	3,8%	10,2	3,3%
<b>2004</b>	284,0	3,6%	32,3	4,0%	160,1	3,5%	81,6	3,8%	9,9	3,2%
<b>2005</b>	285,2	3,6%	33,4	4,0%	159,7	3,4%	82,4	3,8%	9,7	3,2%
<b>2006</b>	288,6	3,5%	34,4	4,0%	161,4	3,4%	83,2	3,8%	9,5	3,2%
<b>2007</b>	290,7	3,5%	35,2	4,0%	162,2	3,3%	83,9	3,8%	9,3	3,1%
<b>2008</b>	292,0	3,5%	35,5	3,9%	162,9	3,3%	84,4	3,7%	9,2	3,1%

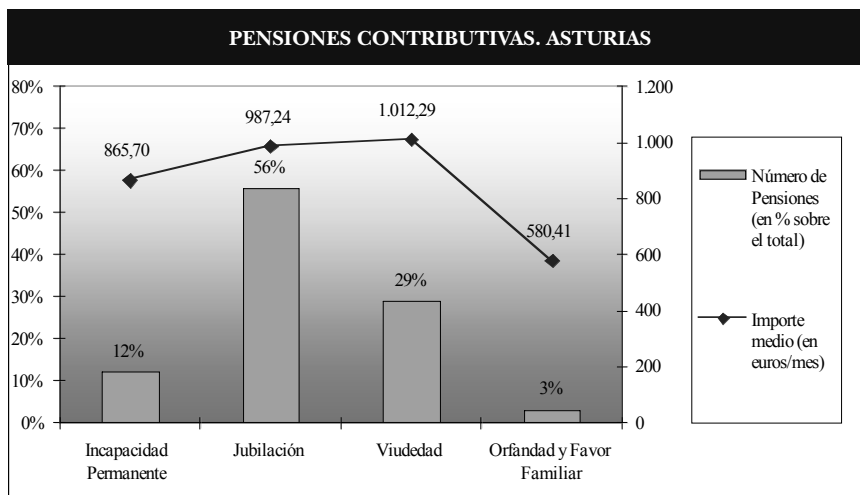
Fuente: Ministerio de Trabajo e Inmigración, Boletín de Estadísticas Laborales

El importe medio de las pensiones contributivas devengadas en Asturias se incrementó un 6,3% el pasado año, hasta situarse en 865,70 euros/mes, manteniéndose en un 20% el diferencial positivo respecto a la media estatal (719,68 euros/mes). El aumento de la pensión media obedece a la actualización en función de la variación del IPC, para tratar de mantener su poder adquisitivo (lo que supuso un incremento del 2,0% igual a la inflación prevista para 2008, más otro 2,1% por consolidación de la desviación de la inflación en 2007); así como al incremento de las pensiones mínimas del sistema (en un porcentaje que osciló entre el 5,0% y el 6,5%, según el tipo de pensión y la existencia o no de cargas familiares); y también al mayor importe de la pensión inicial de los nuevos beneficiarios (dado que los importes medios de las nuevas altas superan los de las bajas).

Con todo, prácticamente la mitad de las pensiones contributivas que se devengan en Asturias no alcanzan los 600 euros mensuales (el 48%), y un 11% no llega a 300 euros. Sólo una de cada tres, aproximadamente, supera los 900 euros mensuales (el 35%). En los últimos años las pensiones mínimas del sistema se están incrementando por encima de la revalorización general, pero aún así, su cuantía sigue sin garantizar la suficiencia económica de los ciudadanos que dependen de ellas.

IMPORTE MEDIO DE LAS PENSIONES CONTRIBUTIVAS (en euros/mes)										
	TOTAL		INCAPACIDAD PERMANENTE		JUBILACIÓN		VIUDEDAD		ORFANDAD Y FAV. FAMILIAR	
	Asturias	España	Asturias	España	Asturias	España	Asturias	España	Asturias	España
1999	546,62	446,43	651,82	508,77	645,11	509,77	332,09	314,81	238,20	196,57
2000	571,53	468,39	686,78	536,42	674,96	535,33	349,41	331,52	250,07	205,89
2001	602,27	494,51	730,13	571,20	710,66	564,98	368,79	348,84	265,00	218,01
2002	625,94	515,97	764,73	599,48	736,54	588,35	391,03	367,61	276,02	227,56
2003	661,45	546,04	807,71	634,75	774,44	620,12	425,33	395,83	295,13	241,56
2004	700,04	576,57	842,89	665,10	811,09	648,91	472,11	432,09	319,08	258,96
2005	738,74	609,75	881,25	700,05	857,00	686,61	498,42	455,26	342,98	278,80
2006	777,87	641,86	920,61	731,55	902,71	722,71	523,61	476,70	365,42	297,46
2007	814,61	673,69	943,74	760,71	949,50	760,00	547,11	498,30	385,24	313,49
2008	865,70	719,68	987,24	801,49	1.012,29	814,51	580,41	529,01	413,85	338,15

Fuente: Ministerio de Trabajo e Inmigración, Boletín de Estadísticas Laborales



Fuente: Ministerio de Trabajo e Inmigración (Boletín de Estadísticas Laborales)

En 2008 había en Asturias alrededor de 162.900 pensiones por **jubilación**, cifra superior en un 0,5% a la registrada un año antes. El importe medio de las pensiones de jubilación se incrementó un 6,6% en el último año hasta situarse en 1.012,29 euros/mes, con lo que supera en un 24% la cuantía media estatal. Con todo, el 43% de las pensiones de jubilación devengadas en nuestra región no llega a 600 euros/mes.

Tras las de jubilación, las de **viudedad** son las que perciben un mayor volumen de pensionistas, y constituyen la principal fuente de ingresos, si no la única, para un buen número de mujeres mayores en Asturias: en 2008 eran unas 84.400 las pensiones de viudedad que se devengaban en nuestra Comunidad Autónoma, y alrededor de un 94% de sus beneficiarios eran mujeres. Este tipo de pensiones se incrementó un 0,5% en el último año, y su importe medio creció un 6,1% hasta cifrarse en 580,41 euros, una cuantía que si bien supera en un 10% la media estatal, no alcanza siquiera el Salario Mínimo Interprofesional. El 22% de las pensiones de viudedad devengadas en Asturias no llega a los 300 euros/mes, y un 61% no supera los 600 euros mensuales.

El número de pensiones por **incapacidad permanente** aumentó en 2008 un 1,0%, hasta la cifra de 35.500. El importe medio de estas pensiones se sitúa en Asturias en 987,24 euros tras crecer un 4,6% en el último año, y está un 23% por encima de la media estatal. No obstante, un tercio de las pensiones por incapacidad permanente no supera los 600 euros mensuales (el 33%).

Finalmente, las pensiones de **orfandad y favor familiar** devengadas en la región en 2008 eran unas 9.200, descendiendo un -1,5% respecto al año anterior. El importe medio fue de 413,85 euros/mes, incrementándose un 7,4% respecto a 2007, y superando en un 22% el importe medio estatal.

#### 5.4. PRESTACIONES NO CONTRIBUTIVAS

Las **pensiones no contributivas** son prestaciones periódicas vitalicias o de duración indeterminada a favor de aquellas personas que no han cotizado nunca o el tiempo suficiente para alcanzar prestaciones de nivel contributivo por la realización de actividades profesionales. Una media de 10.526 personas, fundamentalmente mujeres, percibieron el pasado año este tipo de prestaciones: 5.075 personas eran beneficiarias de la pensión de *invalidez*, y otras 5.461 percibían la pensión no contributiva *de jubilación*.

El importe mensual de estas prestaciones quedó establecido para 2008 en 328,44 euros, incrementándose un 5,1% respecto al año anterior.

Las **pensiones asistenciales** son ayudas económicas individualizadas de carácter periódico a favor de ancianos y de enfermos o inválidos incapacitados

para el trabajo. Estas prestaciones fueron derogadas en 1992 sin afectar a las ya reconocidas hasta entonces, lo que explica el descenso continuado en el número de beneficiarios desde esa fecha. En 2008 una media de 73 personas, también mujeres en su mayor parte, recibieron en Asturias este tipo de prestaciones: 42 eran beneficiarias de la pensión por enfermedad, y las restantes 30 percibían la de vejez.

La cuantía de las pensiones asistenciales está fijada en 149,86 euros mensuales desde 1999.

La Ley de Integración Social de los Minusválidos (LISMI) recoge también una serie de **prestaciones económicas y sociales a minusválidos**. En 2008 alrededor de 1.400 personas (mujeres, en su mayoría) recibieron en Asturias este tipo de prestaciones: 1.152 percibieron el *subsidio de garantía de ingresos mínimos*, otras 113 percibieron el *subsidio por ayuda de tercera persona*, 71 recibieron el *subsidio de movilidad y compensación de gastos de transporte*, y otras 208 se beneficiaron de la *asistencia sanitaria y prestación farmacéutica*.

Al tratarse de prestaciones a extinguir, las cuantías de los subsidios *de garantía de ingresos mínimos y de ayuda de tercera persona* están fijadas desde el año 1999 en 149,86 y 58,45 euros al mes, respectivamente. La cuantía del *subsidio de movilidad y compensación por gastos de transporte* sí se actualiza anualmente, estableciéndose en 56,14 euros (+13,3%) para 2008.

NÚMERO DE PRESTACIONES NO CONTRIBUTIVAS						
	PRESTACIONES DE LA LISMI		PENSIONES ASISTENCIALES		PENSIONES NO CONTRIBUTIVAS	
	Asturias	España	Asturias	Asturias/España	Asturias	Asturias/España
1999	4.898	3,8%	834	1,0%	11.428	2,5%
2000	4.293	3,8%	616	0,9%	11.836	2,5%
2001	3.812	3,8%	471	0,8%	11.915	2,5%
2002	3.329	3,7%	364	0,7%	11.744	2,4%
2003	2.922	3,7%	298	0,7%	11.454	2,3%
2004	2.423	3,4%	239	0,7%	11.233	2,3%
2005	2.083	3,3%	190	0,6%	11.175	2,3%
2006	1.835	3,3%	119	0,4%	11.128	2,3%
2007	1.589	3,3%	90	0,4%	10.917	2,3%
2008	1.400	3,2%	73	0,3%	10.526	2,3%

Fuente: Ministerio de Trabajo e Inmigración, Boletín de Estadísticas Laborales

## 5.5. SALARIO SOCIAL BÁSICO

El salario social básico es una prestación económica periódica de tipo autonómico dirigida a quienes carecen de recursos suficientes para cubrir sus necesidades básicas, y por tanto garantiza un nivel de renta mínimo a la población asturiana que se encuentra en situación de pobreza grave y severa.

El número de beneficiarios de esta renta no ha dejado de incrementarse desde su entrada en vigor, en noviembre de 2005. En 2008 se tramitaron un total de 1.296 nuevas solicitudes, lo que elevó la cifra de prestaciones hasta las 6.575, que benefician, en sentido extenso, a 14.051 personas. El 64% de los perceptores son mujeres; la media de edad de los beneficiarios está en 49 años, con una presencia significativa de mayores de 64 años (20% del total); y alrededor de un 5% de los titulares son extranjeros.

La percepción por unidad económica de convivencia de un sólo miembro se cifró en 2008 en 413,33 euros mensuales, tras incrementarse un 4,2% respecto a 2007.

# 6

**conclusiones**



Los indicadores analizados demuestran que la crisis económica se dejó notar en Asturias con cierto retraso respecto al conjunto del Estado, debido a las diferentes características de su estructura productiva. El balance del año es por ello menos negativo en el ámbito regional, aunque el deterioro de la actividad y del mercado laboral se hicieron patentes en la última parte del ejercicio, y los indicadores que se han ido conociendo en 2008 apuntan a un empeoramiento de la situación.

El ejercicio 2008 puede considerarse, por tanto, como el último de un período en el que el crecimiento de la economía asturiana, aunque inferior al registrado en el conjunto del Estado, ha permitido que las variables más representativas del mercado laboral registraran mejoras apreciables.

**6.1. La economía asturiana** frenó en 2008 su ritmo de crecimiento, avanzando a una tasa del 1,2% frente al 3,5% anotado en 2007. Por el lado de la demanda, el consumo de los hogares y la inversión residencial se vieron afectados por el deterioro de las expectativas y por las restricciones crediticias, mientras que, por el lado de la oferta, sólo los servicios anotaron tasas positivas en el conjunto del ejercicio. Para 2009 y 2010 se esperan tasas de crecimiento negativas, estimándose además que la recuperación llegará más tarde a nuestra región.

**6.2. El volumen de población en edad de trabajar** (mayor de dieciséis años) continuó descendiendo lenta pero inexorablemente en nuestra región, y avanzando hacia un mayor grado de envejecimiento en su composición. Este fenómeno se agudizará en los próximos años, en que un porcentaje elevado de trabajadores asturianos (los nacidos durante el baby-boom) va a acceder a la jubilación, intuyéndose dificultades para su reemplazo.

**6.3.** A pesar del descenso de la población en edad de trabajar, y de la desaceleración de la actividad económica, **la población activa** ha continuado en aumento. En 2008 una media de 493.200 personas estaban trabajando o buscaban empleo en Asturias, lo que supone que alrededor de 19.700 se incorporaron al mercado laboral en el último año (+4,2%), fundamentalmente mujeres.

La **tasa de actividad** de la población asturiana creció 2,1 puntos porcentuales, hasta situarse en el 52,68% en media anual.

**6.4.** La región tuvo el pasado año una media de 41.600 **desempleados** buscando empleo activamente según los criterios que marca la Encuesta de Población Activa, 1.500 más que los que había en 2007 (+3,7%). El aumento del desempleo se agravó conforme avanzaba el ejercicio, de forma que al terminar el año eran

48.900 los asturianos en paro, cifra superior en un +26,4% a la de un año antes. Los datos de registro del Servicio Público de Empleo elevan a 63.614 los parados en el mes de diciembre, cifra superior en un +24,2% a la de diciembre de 2007. El perfil de los nuevos desempleados se corresponde con un varón de 25 a 44 años que había perdido recientemente su empleo en la construcción.

La **tasa de paro** se mantuvo prácticamente invariable en media anual (en el entorno del 8,44%), pero repuntó notablemente en el último trimestre, hasta situarse en el 9,94%. El fuerte ascenso del desempleo en España situó la tasa asturiana por debajo de la media estatal.

**6.5.** El número de **ocupados** continuó en ascenso, creándose alrededor de 18.200 empleos netos hasta alcanzarse las 451.500 personas ocupadas en media anual (+4,2%), la cifra más alta de la serie histórica, una evolución que contrasta con la destrucción de empleo registrada a nivel estatal (-0,5%). No obstante, los datos trimestrales descubren para Asturias una clara desaceleración de la creación de empleo en la última parte del año, de forma que en el cuarto trimestre el volumen de ocupados había descendido hasta las 442.800 personas, y superaba en un exiguo 1,2% el existente un año antes.

Y es que en el último trimestre ya se registraba destrucción de empleo en el caso de los trabajadores varones (-1,2%) y los jóvenes (-6,7%), más intensa aún si consideramos únicamente a los asalariados; la destrucción fue especialmente intensa en la construcción (-8,8%), pero se dio también en la industria (-5,8%) y en el sector primario (-4,9%), de forma que sólo el empleo de los servicios mostró una relativa fortaleza, incluso en el último trimestre (+5,1%). La destrucción de empleo se cebó en sobre todo en los puestos de trabajo no cualificados (-19,8%), pero afectó también a los puestos cualificados de la industria y la construcción (-9,4%) y a los de la agricultura (-2,7%). Los trabajadores temporales fueron las primeras víctimas de la crisis económica, al ver finalizados sus contratos.

**6.6.** La desaceleración económica frenó la contratación de trabajadores, de forma que en el conjunto del año se formalizaron 295.077 nuevos **contratos** de trabajo, 25.000 menos que en 2007 (-7,8%), y la cifra más baja desde 2004. El retroceso afectó en términos similares a la contratación indefinida y a la de carácter temporal, y fue especialmente intenso en el caso de la contratación a varones, a jóvenes, y en el sector de la construcción, aunque también se extendió al resto de colectivos y sectores de actividad.

**6.7.** La finalización de contratos temporales y los despidos realizados en base a la Ley 45/2002 (es decir, los reconocidos como improcedentes por el pro-

pio empresario) han continuado siendo las principales vías de salida del empleo en 2008, y se han visto intensificados por la crisis económica. De igual forma, aumentaron los **despidos** colectivos de trabajadores a través de expedientes de regulación de empleo (fueron 673 los aprobados por las autoridades laborales, un 1,4% más que en 2007; y 318 los resueltos por los Juzgados de lo Mercantil, en el caso de empresas en concurso); y también crecieron los despidos avenidos en las conciliaciones ante la UMAC (620, un 14,2% más que en 2007), así como los asuntos resueltos en materia de despidos por los Juzgados de lo Social (1.464 asuntos, un 15,1% más).

**6.8. La negociación colectiva** desarrollada en Asturias el pasado año se tradujo en la firma de 52 convenios y la revisión de otros 43 convenios colectivos de vigencia plurianual, que afectaban conjuntamente a más de 143.000 trabajadores (son datos aún provisionales). El incremento salarial medio pactado para 2008 fue del 3,24%, moderándose respecto al ejercicio anterior.

**6.9. La conflictividad laboral** repuntó en lo que se refiere al número de **huelgas** (hubo 56, cinco más que en 2007), aunque descendió su repercusión en términos de trabajadores participantes y jornadas perdidas (-52,0% y -24,2%, respectivamente).

**6.10. La incidencia de la siniestralidad laboral** se recortó, tras dos años consecutivos de crecimiento. Según los datos provisionales, se declararon 21.974 accidentes de trabajo que causaron la baja del trabajador, lo que representa un -4,8% menos que los registrados en el ejercicio anterior. Atendiendo a su gravedad, fueron los accidentes de carácter leve y grave los que disminuyeron, mientras que aumentó el número de accidentes mortales.

**6.11. En 2008 el salario medio** se situó en Asturias en 1.750,88 euros brutos por trabajador y mes, una cifra ligeramente inferior a la media española (1.762,78 euros).

**6.12. La crisis económica** provocó un aumento significativo del número de perceptores de **prestaciones por desempleo**. En 2008 hubo en Asturias una media de 34.793 beneficiarios, lo que supone un incremento del 17,8% respecto a 2007 y es, de hecho, la cifra más alta desde 1994. En diciembre el número de beneficiarios se situaba ya en 43.656, lo que supone un incremento del 39,3% respecto a diciembre de 2007.

**6.13. En 2008 el número de pensiones contributivas** devengadas en Asturias se incrementó un 0,4%, hasta alcanzarse la cifra de 292.000. El importe medio

de estas pensiones creció un 6,3%, hasta situarse en 865,70 euros/mes, manteniendo un diferencial positivo sobre la media estatal. Con todo, casi la mitad de las pensiones contributivas que se devengan en Asturias no alcanzan los 600 euros mensuales (el 48%), y un 11% no llega a 300 euros. Sólo una de cada tres pensiones supera los 900 euros mensuales.

# 7

## **bibliografía**



**BANCO DE ESPAÑA (2009).** Informe anual 2008. [www.bde.es](http://www.bde.es)

**CONSEJO ECONÓMICO Y SOCIAL (2009).** Memoria sobre la situación socioeconómica y laboral de España en 2008. [www.ces.es](http://www.ces.es)

**FONDO MONETARIO INTERNACIONAL (2009).** Perspectivas de la economía mundial. Abril de 2009. [www.imf.org](http://www.imf.org)

**GABINETE TÉCNICO CCOO ASTURIAS (2009).** La mujer en el mercado laboral asturiano en 2008. CCOO Asturias.

**GABINETE TÉCNICO CCOO ASTURIAS (2009).** La situación sociolaboral de la juventud asturiana en 2008. CCOO Asturias.

**GABINETE TÉCNICO CCOO CONFEDERAL (2007).** Situación de la economía española. Presupuestos Generales del Estado 2009. CCOO Madrid.

**HISPALINK (2009).** Actualización de predicciones de crecimiento regional 2009-2010. Julio 2009. [www.hispalink.es](http://www.hispalink.es)

**OBSERVATORIO DE LAS OCUPACIONES DEL SERVICIO PÚBLICO DE EMPLEO ESTATAL (2009).** Informe del mercado de trabajo en 2008 en el Principado de Asturias. [www.inem.es](http://www.inem.es)

**ORGANIZACIÓN INTERNACIONAL DEL TRABAJO (2009).** Global Employment Trends Update. May 2009. [www.ilo.org](http://www.ilo.org)

**SADEI (2009).** Coyuntura regional de Asturias. Avance de resultados. Varios meses. [www.sadei.es](http://www.sadei.es)



El mercado  
laboral  
asturiano  
en 2008