



**CC OO**

# **BANCO DE RECURSOS**

**A tu disposición por la IGUALDAD**

**CCOO ENSEÑANZA PALENCIA**

**SECRETARÍA MUJER Y  
POLITICAS DE IGUALDAD**

**GUÍA EN  
FEMENINO**

# **EL ARTE DE ETERNIZAR LAS ESTATUAS: LAS ESCULTORAS**

**DEDICADO A TODAS ELLAS**

**SRÍA MUJER Y POLÍTICAS DE IGUALDAD  
CCOO ENSEÑANZA PALENCIA**

*Guía Didáctica “LA CONTRIBUCIÓN FEMENINA EN LA HISTORIA”*

## PRESENTACIÓN

Esta “Guía en femenino” a la que hemos titulado *EL ARTE DE ETERNIZAR LAS ESTATUAS: LAS ESCULTORAS*, ha sido creada tras la recopilación de información adquirida en medios informáticos, con el propósito de elaborar un material didáctico, que se pueda utilizar en las aulas con alumnado de Secundaria, Escuelas de Arte, Ciclos Formativos y Educación de Adultos, para que encuentren la denominación de cada una de las obras realizadas y la sitúen en el lugar que se encuentra.

Esta guía trata de visibilizar y poner en valor la existencia y la contribución que han realizado las artistas escultoras a lo largo de la historia y siguen ejecutando en la actualidad, y que no han alcanzado el nivel de reconocimiento mundial que se merecen, existiendo grandes obras del romanticismo, surrealistas, impresionistas o modernistas realizadas por mujeres escultoras.

De esta forma desde la Secretaría de Igualdad y Políticas Sociales del sindicato de Enseñanza CCOO de Palencia, queremos realizar una pequeña contribución en el mundo docente, dando a conocer a todo el alumnado de cualquier etapa educativa, que el arte escultórico, también tiene nombre de mujer. Nos gustaría que cada una de ellas apareciese en los textos académicos con el propósito de equilibrar la aportación cultural que han realizado nuestras antecesoras, que han permanecido ocultas, sin olvidar las pericias que algunas tuvieron que efectuar en épocas pretéritas para dar a conocer sus obras y siempre luchando por la igualdad.

Sría de Mujer y Políticas de Igualdad  
Sindicato de CCOO Enseñanza Palencia

## Camille Claudel (1864-1943)



Escultora impresionista francesa, con gran talento que sufrió fuertes desprecios machistas desmereciéndola para que permaneciera en el anonimato.

Ingresó con 17 años en la Academia de Bellas Artes parisina.

Fue discípula y amante de Auguste Rodin, y se convirtió en su musa.

Sus obras son grandes representaciones de simbolismo y **sensibilidad**.

Esculpió con destreza:

"El hombre inclinado"

"La edad madura" o "Vertumno y Pomona"



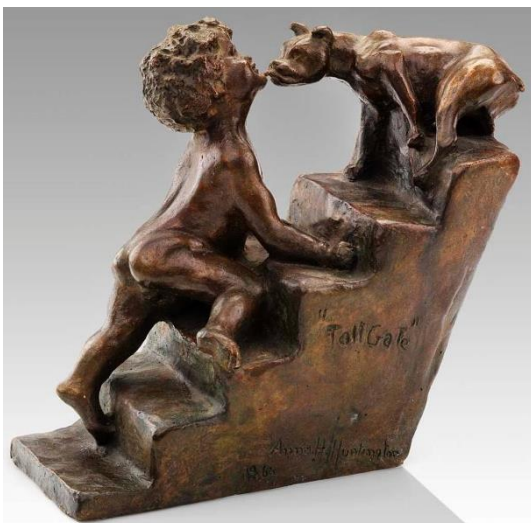
Obtuvo reconocimiento de los críticos.

Acabó ingresada en un centro psiquiátrico los últimos 30 años de su vida.



## Anna Vaughn Hyatt Huntington (1876–1973)

Fue una escultora estadounidense, galardonada por ser la primera mujer en crear y erigir una escultura pública en la ciudad de Nueva York.



## Eva Aggerholm (1879-1959)



Escultora vanguardista española, nacida en Dinamarca, estudia Bellas Artes en Copenhague y en la Academia Humbert de París, donde conoce pintor Daniel Vázquez Díaz con quien se casa.

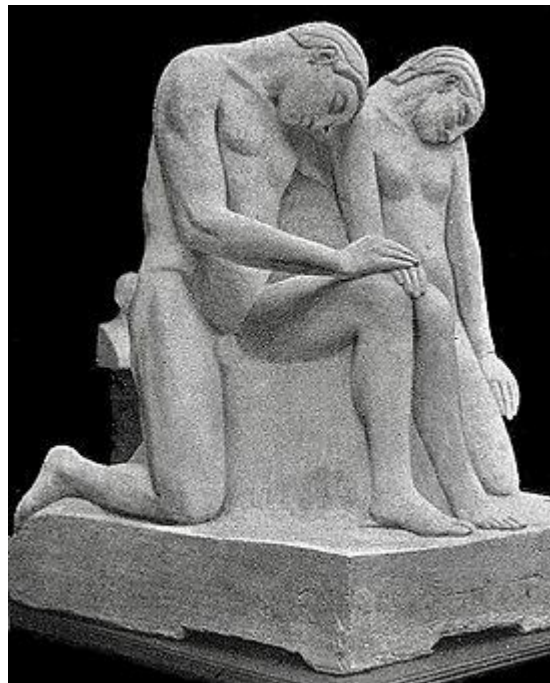
Trata con artistas relevantes de la vanguardia española, pero no adquiere identidad propia al exponer con su marido y vincularla siempre con él.

Obtiene el diploma de Primera Clase en la Exposición Nacional de

Bellas Artes.

Realiza muestras de su obra con la Sociedad de Artistas Ibéricos en Copenhague, Berlín y París.

Gana la Tercera Medalla por el Retrato de la Señora Duarte.



## Elena Sorolla (1895-1975)

Escultora valenciana, hija de Joaquín Sorolla.



Mujer moderna y librepensadora, con 16 años comienza por interesarse por la escultura, participando en varias exposiciones.

Su creación de obras resultó reducida y discontinua, por el nacimiento de sus hij@s y los cambios de residencia.

Su última obra fue en 1966.



# Georgia O'Keeffe (1887-1986)



Artista norteamericana, pionera en el arte abstracto y todo un referente del arte del siglo XX, compuesto por más de dos mil obras. Su trayectoria fue muy exuberante, destacando su estilo como único.

Sus trabajos más típicos son:

- flores
- elementos orgánicos
- paisajes.

Reflejando tanto su lugar de residencia como los parajes donde viajó, nos podemos encontrar:

- rascacielos
- paisajes del suroeste de USA.
- montañas de Perú
- Monte Fuji de Japón.



## María Droc (1903-1987)



Artista rumana, con nacionalidad española, se licenció en Letras y se diplomó en Bellas Artes.

Esculpió con gran sensibilidad objetos de plástico arquitectónicos.

Participó en numerosas exposiciones, concursos y bienales con obras abstractas.

Realizó exposiciones colectivas nacionales e internacionales y muestra su obra por última vez en Madrid en la exposición Mujeres ante el arte



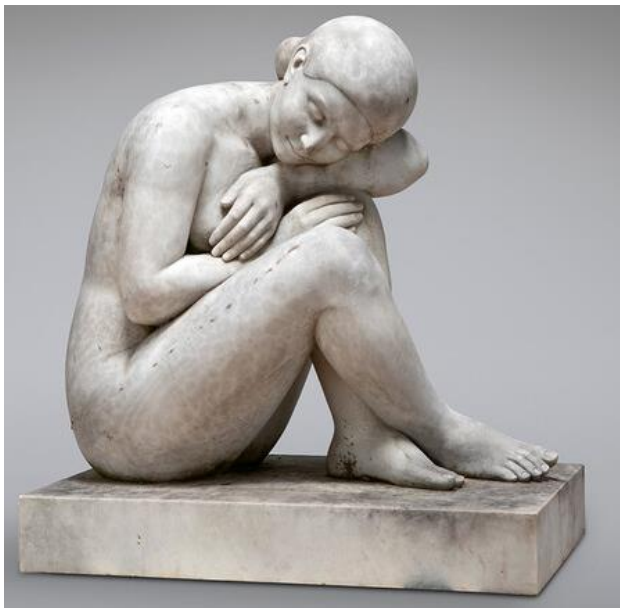
## Eulalia Fábregas (1906-1992)



Escultora barcelonesa, que comenzó, a esculpir en 1956 tras la pérdida de un hijo, esto le sirvió para expresar sus sentimientos y le permitió más tarde dedicarse de manera profesional.

Su primera exposición tuvo lugar 1964 y sus obras se extendieron por pueblos y ciudades catalanas, destacando entre ellas la obra situada en el Palacio Real de Pedralbes, en Esplugues de Llobregat y en el parque de Can Fàbregas y en el parque Pozo de Félix.

Escribió dos libros de poemas en 1965:  
En tu silencio y Lejano Azul.



## Louise Bourgeois (1911-2010)



Su arte estuvo fuertemente influenciado por los sucesos traumáticos de su infancia, ante la infidelidad de su padre.

Su obra adquirió fama por su contenido temático que involucra el inconsciente, el deseo sexual y el cuerpo.

Fue una de las artistas más famosas del siglo XX.

También fue conocida como pintora y grabadora.

Exploró una amplia variedad de temas a lo largo de su larga carrera, como son: la sexualidad, el cuerpo la familia, la domesticidad, la muerte y el subconsciente.



## Meret Oppenheim (1913-1985)



Artista alemana, que quedó impresionada por el movimiento surrealista Creadora de la “Taza de té de cuatro pasos” es una pieza del arte moderno, que la mayoría de los estudiantes de arte asumían pensaban que el creador fue un hombre.

Se sintió en todo momento parte del movimiento femenino y por ello se negó a exponer en exposiciones que segregan sexualmente.

Escribió sobre los

problemas de ser mujer y la necesidad de un cambio de actitud por parte de hombres y mujeres.



## Pilar Calvo Rodero (1916-1974)



Escultora madrileña, fue discípula del José Planes.

Cursa Bellas Artes en la Escuela de San Fernando.

Participó en diversas revistas españolas como cronista de moda y decoración, así como exposiciones como el XXIII Salón de Otoño en Madrid.

Fue premiada en Madrid con la Tercera Medalla de escultura de la Exposición Nacional de Bellas Artes.

Con 40 años se marcha a estudiar a París, tras ganar una beca del Gobierno francés. En 1964 interviene en la exposición del parque madrileño del Retiro denominada XXV años de Arte Español.



## Angelina Alós (1917-1997)



Escultora valenciana, que estudió en la Escuela del Trabajo de Barcelona, tras renunciar a su carrera de violonchelista.

Con veinte años fue discípula de su padre, de Francesc Galí y de Jaume Durán, aprendiendo a moldear yeso.

Fue profesora en la

Escuela del Treball.

Fue una destacada ceramista contemporánea, creando escuela, por sus clases pasaron varias generaciones, destacando mujeres como: Julia Bono, Magda Martí Coll, Montserrat Sastre.

Fue elegida integrante de la Academia Internacional de Cerámica.

Obtuvo varios premios y menciones por sus exposiciones.



## Remigia Caubet (1919-1997)



Escultora mallorquina, comienza su carrera como escultora después de casarse y tener cinco hijos, aprende a modelar con Joan Borrell Nicolau, modelado de figuras femeninas de pequeño formato y numerosas cabezas, adquiriendo prestigio en los años sesenta, haciéndose famosa por sus esculturas de grandes dimensiones.

En los setenta consigue una beca en Roma en la Academia Española de Bellas Artes. Ha sido la primera mujer en ocupar un sillón en la Academia de Bellas Artes de Mallorca.



## Dolores Franco Secorun (1921-2003)

Escultora zaragozana, realizó varias obras en los distintos parques de la capital por encargo del Ayuntamiento.



Fue seguidora de José Clará y el palentino Victorio Macho.

En su obra ha experimentado con diferentes

materiales, haciendo uso de grandes conocimientos como escultora.



## Carmen Jiménez Serrano (1920-2016)



Escultora granadina, que obtiene una beca del ayuntamiento de su pueblo y se traslada a Madrid para cursar Bellas Artes, Con 27 años comienza a trabajar como profesora la Escuela Superior de Bellas Artes de Sevilla.

Con 31 años consigue una beca de Francia junto a su marido, para visitar sus museos.

Con 35 años cuando nace su hija, les conceden una beca del Ministerio de Asuntos Exteriores para ampliar su formación artística, viajando a Italia y Grecia.

Tres años después obtiene la Cátedra de Modelado del Natural y de la Composición en la Escuela Superior de Bellas Artes de Sevilla.

Con 50 años inicia su carrera como docente, lo que supone su liberación doméstica.

Un año después le conceden el Premio



Nacional de Escultura por

la obra Virgen Niña realizada a tamaño natural.



Y al año siguiente gana la Medalla de Primera Clase en la exposición Nacional de Bellas Artes por Las dos edades. Obtuvo numerosos los premios a lo largo de su trayectoria creativa.

Realizó varias exposiciones con casi sesenta obras.

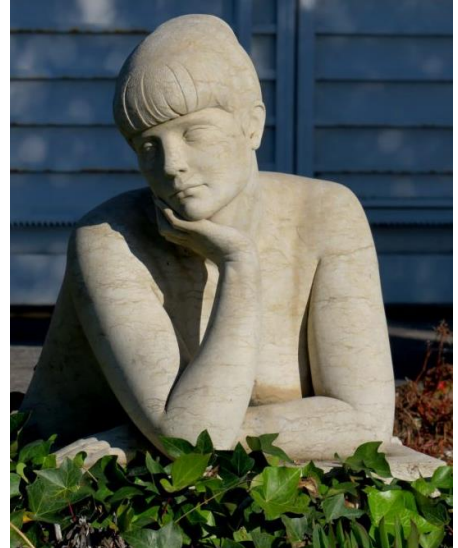
Es nombrada:

Socia de honor del Círculo de Bellas Artes de Madrid, Académica de la Real de Bellas Artes de “Nuestra Señora de las Angustias” de Granada, de Madrid y Sevilla.

## Luisa Granero Sierra (1924-2012)



Escultora barcelonesa, con 17 años estudia en la Escuela de Artes y Oficios de Barcelona, para impartir años más tarde las asignaturas de Modelado y Composición en la Escuela Superior de Bellas Artes de Barcelona.



Con 82 años ingresa en la Real Academia Catalana de Bellas Artes, después de haberlo hecho en la de Sevilla y la de Madrid.

Nacional de Escultura de Nueva

Realiza numerosas exposiciones, por las que recibe numerosos premios y medallas.

En 1970

inaugura una Antológica en la Fundación Rodríguez Acosta de Madrid y hasta 1986 expone de manera constante, recibiendo diferentes premios y medallas.



## Aurelia Muñoz (1926-2011)



Escultora barcelonesa, que estudia en la Escuela de Artes Aplicadas Massana, formándose de manera autodidacta en las diferentes técnicas de la artesanía textil. Al inicio practica técnicas del collage con trozos de telas y el patch-work, para centrar su esfuerzo e investigación en el tapiz. Con éste consigue relieves interesantes mediante la superposición de lanas, yute, cuerdas de algodón, lino, sisal, y otros materiales naturales o sintéticos. Ella trabaja sola, siendo, además, esposa y madre de familia.



## Elena Lucas (1927)



Escultora barcelonesa, que proviene de una familia de artistas. Cambia varias veces de residencia lo que la permite adquirir una cultura universal y extensa.

En Mallorca asiste a clases de dibujo y aprende cerámica. Años más tarde se traslada Barcelona donde se matricula en el taller del escultor Faltermaier, ingresa en la Escuela de Bellas Artes de San Jorge y estudia con el profesor Federico Marés y asiste a clases de arte en la cúpula del Coliseum

donde tratará con

la vanguardia de Barcelona.

En 1954, se marcha de España con su hijo, y vive a caballo entre Venezuela y Colombia, compatibilizando su trabajo en el Instituto Antihanseniano de lucha contra la lepra, con la realización de sus esculturas.

Efectúa dos exposiciones individuales entre Caracas y Bogotá.

En 1961 regresa a España en barco con todas sus esculturas, pero el barco se hunde con toda la obra.



Colaboró con Marcell Martí en efectuar el

monumento al Descubrimiento de América,

En 1969 realiza su primera exposición individual en Madrid.



## Emilia Xargay (1927-2002)



Escultora, ceramista y pintora gerundense.

Se formó en el taller de Joan Orihuel y realizó su primera exposición fue a 17 años.

Vivió. en París y allí conoce a diferentes artistas abstractos de la modernidad, recabando nuevas ideas para sus obras posteriores con planchas de hierro.

Reside en Italia, cuna de los maestros del Renacimiento, donde descubre la denominación del artista universal, que trabajan varios campos, aplicándolo posteriormente a su obra.

En 1962 ingresa en el Ciclo de Arte de Hoy en el que impera la abstracción y crea el grupo Indika.

Recibe dos premios: uno del Ministerio de Instrucción Pública de Brasil y otro el Ynglada-Guillot, así como la Cruz de San Jorge en 1992.



## Castorina Francisco (1928-2019)



Escultora leonesa, que reside en París con su hermana y un año más tarde se traslada a Barcelona, donde comienza a cultivar la talla en piedra, trabajando en un taller donde hacía saca de puntos de obras románicas. Con esto adquiere un dominio técnico que terminará aplicando a su propia obra escultórica.

Instala su residencia en su tierra natal Astorga, donde se casa y, durante veinticinco años, comparte su tiempo entre



las clases de dibujo en el Instituto, su creación escultórica y el cuidado de su familia.

Muestra su obra en numerosas exposiciones individuales y colectivas participando en diferentes muestras de organismos oficiales. Tiene obra presente en colecciones

## Yayoi Kusama (1929)



Escultora japonesa, que ha trabajado durante su carrera diversos campos del arte:

- Escultura
- Pintura
- arte performance
- Instalaciones

la mayoría de los cuales exhiben su interés temático en la psicodelia por la repetición y los patrones.

Estudió nihonga (pinturas de estilo japonés), pero ese estilo no la gustó y se interesó en el avant-garde americano y europeo, por lo que realizó varias exposiciones de sus pinturas en 1950.

Ha sido precursora de los movimientos del arte pop, el minimalismo y el arte feminista, siendo influyente de sus coetáneos: Andy Warhol y Claes Oldenburg.

A pesar de haber sido olvidada a principios de los 1970, actualmente se la considera como una de las artistas japonesas más importantes del avant-garde.

Vivió en Nueva York donde produjo una serie de pinturas influenciadas por el expresionismo abstracto y se asoció al movimiento del Arte pop.



Llamó la atención del público cuando organizó happenings en los que pintaba a participantes desnud@s con lunares de colores brillantes.



## Marisol Escobar (1930-2016)



Escultora francesa con ascendencia venezolana, que combinó el dibujo, el modelado, el vaciado y los objetos encontrados y comprados para hacer una imagen monumental.

Se encargó de ridiculizar nuestros rituales, líderes e instituciones, extrañas, donde expresa la sátira social y política.

No es consciente de haber tenido dificultades en su carrera por ser mujer.



## Fina Llacer (¿1930?)



Escultora ceramista valenciana.

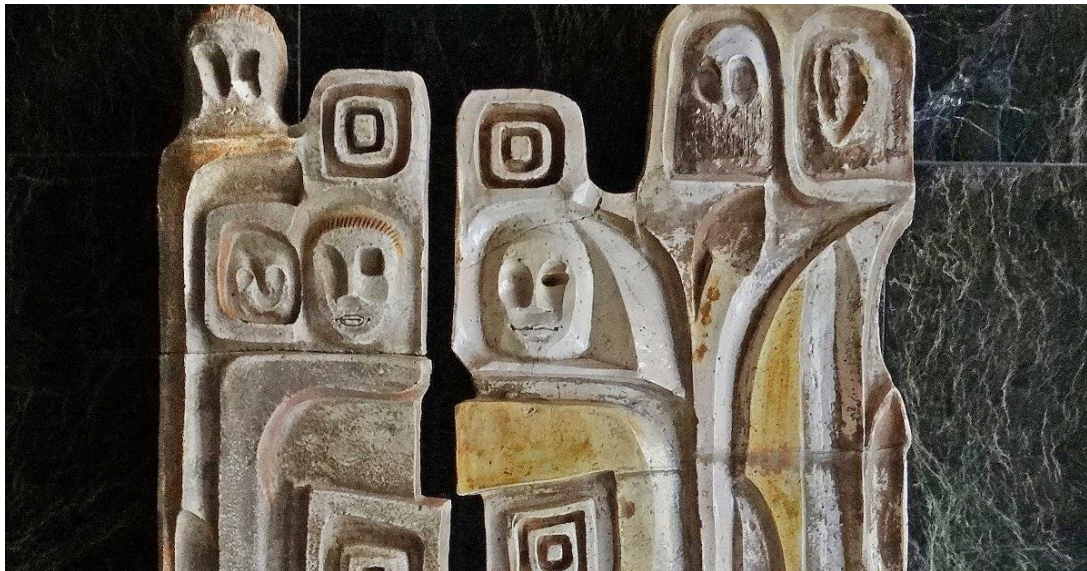
Estudió en Italia cerámica, en el Instituto de Arte para la Cerámica Gaetano Balardini.

Trabajó como profesora de cerámica en la Escuela de Artes Aplicadas y Oficios Artísticos de Valencia.

Instala su taller en Altea.

Le parece muy importante hacer compatible el trabajo con la enseñanza.

Su obra queda repartida por diferentes localidades de Alicante y Murcia.

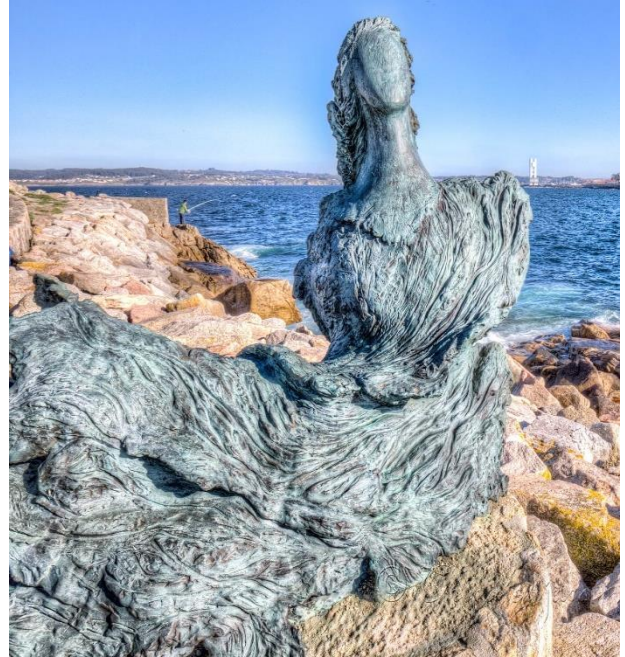


## María Jesús Urgoiti (años 30-2019)

Escultora vasca, afincada en La Coruña. Se desconoce la fecha su nacimiento. Su obra está repartida en diferentes colecciones públicas y particulares españolas, así como en Nueva York, Bruselas, México y París.

Es autora de:

- La Sirena, en la Playa de San Amaro de La Coruña,
- Monumento a las Cigarreras en la Plaza Palloza de La Coruña
- Escultura Pájaro en el Paseo marítimo de Barraña en el Concello de Boiro.



## Carmen Perujo (1930)



Escultora y pintora sevillana, que estudió Bellas Artes en la Escuela de Artes de Sevilla, donde luego impartió docencia.

Obtuvo una Beca y el Premio Carmona de la Diputación de Sevilla, y con ellas se traslada a Italia a estudiar cerámica con Nino Caruso.

Realizó exposiciones en Galerías de Santander, Burgos, Sevilla y Bilbao. Se casó con Arcadio Blasco y ambos crearon una fábrica de cerámicas en Majadahonda.

Participó en las Experiencias Cerámicas de Díaz Pardo y en exposiciones colectivas de Cerámica Actual Española, Pabellón de Chile, Sevilla, en ARCO, Madrid.

Trabajó materiales como la cerámica, bronce y hierro forjado, realizando con gran maestría la abstracción de ensamblajes.



## Ana García Caveró (1932)



Nace en Valladolid. En 1967 se traslada a Madrid para realizar la carrera de Bellas Artes en la Escuela Superior de San Fernando. Con la especialidad de Escultura terminada, completa sus estudios con las especialidades de Huecograbado y Medalladurante cuatro años. Trabaja por encargo con la Fábrica Nacional de La Moneda y Timbre.

Ingresa por oposición en el cuerpo de funcionarios civiles de Estado, destacando su trabajo desde 1981 al frente del Departamento de Escultura del Museo Español de Arte Contemporáneo de Madrid.



## Elena Colmeiro (1932-2021)



Escultora pontevedresa, emigrante a Argentina, durante la Guerra Civil española.

Realiza estudios técnicos y pedagogía para poder ejercer de profesora.

Simultaneo su trabajo con el estudio en la Escuela Nacional de Cerámica

Con 23 años regresa a Madrid y un año más tarde comienza sus exposiciones en Vigo y consigue una beca de estudios.

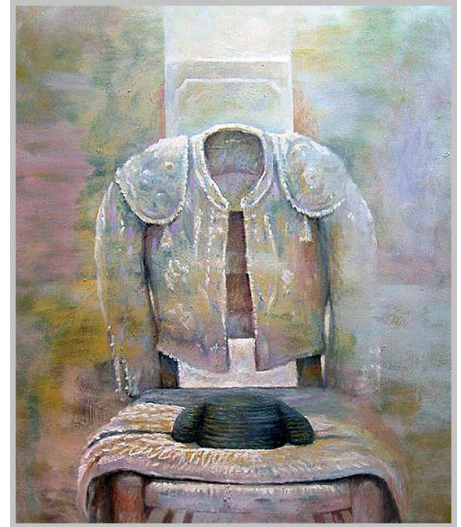
Con 34 años logra una bolsa de estudios para ir a Estados Unidos.

Sus creaciones han recorrido el mundo en exposiciones colectivas e individuales está representada en numerosos museos y en colecciones institucionales y particulares en España, Europa y América. También es propietaria de obra pública.

Forma parte de la Academia Internacional de la Cerámica desde 1966.



## Carmen Laffón de la Escosura (1934-2021)



Escultora y pintora figurativa sevillana, familia progresista, es educada en su casa, a la que acuden sus diferentes profesores. Sus padres se habían conocido en la Residencia de Estudiantes de Madrid. A los 12 años ya está aprendiendo con el pintor Manuel González Santos.

Ingresa en la Escuela de Bellas Artes de Sevilla con 15 años y posteriormente en la Escuela de Bellas Artes de San Fernando de Madrid, completando sus estudios en París y Roma gracias a una beca que recibe del Ministerio de Educación.

Viaja a Viena y Holanda y con 28 años regresa a Sevilla.

Con 48 años recibe el Premio Nacional de Artes Plásticas, la Gran Cruz de la Orden Civil de Alfonso X el Sabio, Premio Nacional de Artes Plásticas y académica de la Real Academia de Bellas Artes de San Fernando.

Con 64 años es nombrada académica de la Real Academia de Bellas Artes de San Fernando de Madrid y recibió el nombramiento de Hija Predilecta de Andalucía por parte de la Junta de Andalucía.

Con 73 fue nombrada Hija Predilecta de Andalucía en el año 2013.



## Hortensia Núñez Ladevèze (1934)



Escultora madrileña, que viaja continuamente, vivirá con su abuela y sus hermanos en Canarias, más tarde regresa a Madrid.

Pasa un tiempo en Suiza y Francia aprendiendo idiomas y lecciones de escultura y dibujo.

Recibe clases de talla en la Escuela de San Fernando del catedrático Fernando Cruz Solís, trabaja en su

estudio en 1970 para realizar todas sus obras para su primera exposición.

Escultura contemporánea española cuya obra ha supuesto una renovación de la plástica de España, su obra supera la discriminación y aparece en algunos manuales de escultura de los años 60.



## Encarnación Penelas (1935)



Escultora Pontevedresa. Comienza en el arte con casi 40 años estudiando en la Escuela de Artes y Oficios de Vigo.

Sus trabajos se desarrollaron en madera y mármol y no será hasta sus últimas exposiciones que haga sus esculturas en bronce.

Participa en numerosas exposiciones colectivas y Ferias Internacionales de Suiza, Nueva York, Canadá y ARCO (Madrid). Con 68 años abandona su actividad artística.



# Márgara Hernández Smet (1935)



Escultora soriana, que estudia Filosofía en la Universidad de Oviedo

Con 29 años se marcha a vivir a La Coruña, allí se gradúa en la Escuela de Artes Aplicadas.

Realiza cursos de cerámica y técnicas escultóricas en Madrid y Barcelona.

Realiza exposiciones colectivas e individuales entre 1976 y 2001 en: La Coruña, Vigo, Ferrol, Santiago, Lugo...

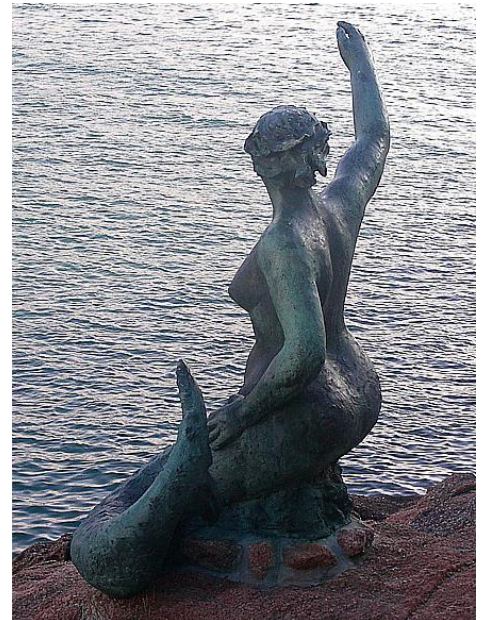
En 1984 participa en una colectiva en la Caja de Ahorros y Monte de Piedad en Madrid, con la Galería Atlántica en la IV Feria Arte Santander, una individual en la Galería Fauna's

Su última individual es en la galería José Lorenzo en noviembre de 2003.

Algunas obras son públicas y se encuentran en La Coruña:

murales cerámicos en el Centro de Preescolar Salgado Torres,

- mural cerámico en el Centro de Salud de Coirós,
- mural cerámico en el Cementerio de Lendo,
- murales de hierro en distintas oficinas del INSS,
- escultura de hierro en el Centro de Salud de Frades,
- La Sirena, en el Paseo Marítimo
- obra del Hospital Juan Canalejo



## Elvira Alfageme (1937)



Escultora madrileña que primero estudio pintura y con 28 años se decantó por la escultura arte principal para la creación de obras.

Se matricula en varias escuelas para recibir formación, elaborando trabajos de manera autodidacta.

Gana el premio en Madrid con 20 años a la mejor obra expuesta en una exposición individual en la Galería Neblí.

Con 22 años cambia su manera de esculpir utilizando el metacrilato, para realizar formas más primarias, creando estructuras cada vez más complejas.

Con 36 años realiza Construcciones submarinas, con formas moluscos marinos realizados en metal.

En la década de los 80, realiza Ciudades Espaciales, con acero inoxidable donde combina formas geométricas de manera sencilla.



Tiene obra en:

- el Colegio de Arquitectos de Madrid,
- el Museo de Arte Moderno de Bilbao,
- el Museo de Colón de Las Palmas de Gran Canaria,
- el Reina Sofia de Madrid
- el Museo de Arte Contemporáneo de Madrid,
- la Fundación Gregorio Prieto
- el Altar Mayor de la Iglesia Corazón de María de Madrid.

## María Bofill (1937-2021)



Escultora barcelonesa, que estudio en la Escuela Massana, Londres, Inglaterra y en en Japón.

Con 43 años su obra se centra en la porcelana como material único, donde potencia el color blanco con pequeñas inserciones de azul o dorado, que representan construcciones imaginarias.

Con 25 años ha expuesto en distintos lugares de España y países de Europa, Asia y América). Sus obras se hallan en colecciones públicas y privadas y en Museos Nacionales e Internacionales.

Desde 1981 es Miembro de la Academia Internacional de Cerámica de Ginebra.



## Elena Laverón (1938)



Escultora ceutí, cuya familia se traslada a Gerona, cuando ella tenía 15 años, un año más tarde comienza como aprendiz de modelado y talla en el estudio del escultor Backelaine, ingresando posteriormente en la Escuela Superior de Bellas Artes de San Jorge.

Con 20 años recibe el I Premio de Escultura del Círculo de Artistas Maillol, concediéndole una beca para estudiar en París donde permanece dos años viviendo en un ambiente artístico.



Tras este periodo vuelve a Ceuta. Con 25 años tras casarse con el Dr. Aser Seara, se va a vivir a Alemania tres años.

Con 28 años fija su residencia en Málaga y decide dedicarse profesionalmente a la escultura, obteniendo premios y reconocimiento internacional.

Recibe varios premios:

el Segundo Premio en la VII Bienal de Alejandría y el segundo de la Bienal Internacional del Deporte en Arte en Barcelona.

Tiene obra pública en Benalmádena, Málaga, Atlanta, U.S.A., Marbella, Palomeras, Estación de Chamartín, la Sede de la UNESCO de París, Ceuta y obra en Museos nacionales y extranjeros.



## Elisenda Sala i Pons (1938)



Escultora barcelonesa, graduada en cerámica por la Escuela de Massana y licenciada en Bellas Artes en la especialidad de escultura, por la Facultad de Bellas Artes de Barcelona.

Diplomada en Biblioteconomía y Documentación por la Universidad de Barcelona. Becada por la Diputación de Barcelona para perfeccionar sus estudios de cerámica a la facultad de Estocolmo, para llevar a cabo una investigación en Japón de la cerámica japonesa contemporánea y por el British Council de Barcelona para investigar en Inglaterra en las escuelas de cerámica y en los artistas ceramistas ingleses.

Profesora de la Escuela de Massana desde los 25 años, fue miembro del Consejo de la Academia Internacional de Cerámica de Ginebra y de Junta directiva del Agrupación de Actividades Artesanales de Barcelona. Realizó exposiciones individuales y colectivas en varias ciudades españolas y europeas y en Barcelona desde más de 55 años.

Premiada por la Ciudad de Barcelona como ceramista y repartida su obra en los museos de cerámica de Barcelona, Valencia, Castellón, Elche, Alicante y en diversos museos de Europa y Asia.



## Elisa Arimany (1940)



Escultora barcelonesa, que estudio empresariales por mandato de su padre para ayudar en la empresa familiar de arquitectura en la que empieza a trabajar con 14 años.

Instala su estudio en el laboratorio de la fábrica donde comienza a crear grandes murales para la decoración de edificios.

Con 42 años recibe el Premio Expohogar de la Feria de Barcelona.

Y participa en varias exposiciones en Madrid, Miami, Barcelona y Luxemburgo.

Es miembro de la Academia de Bellas Artes de Sant Jordi en Barcelona desde 1999.

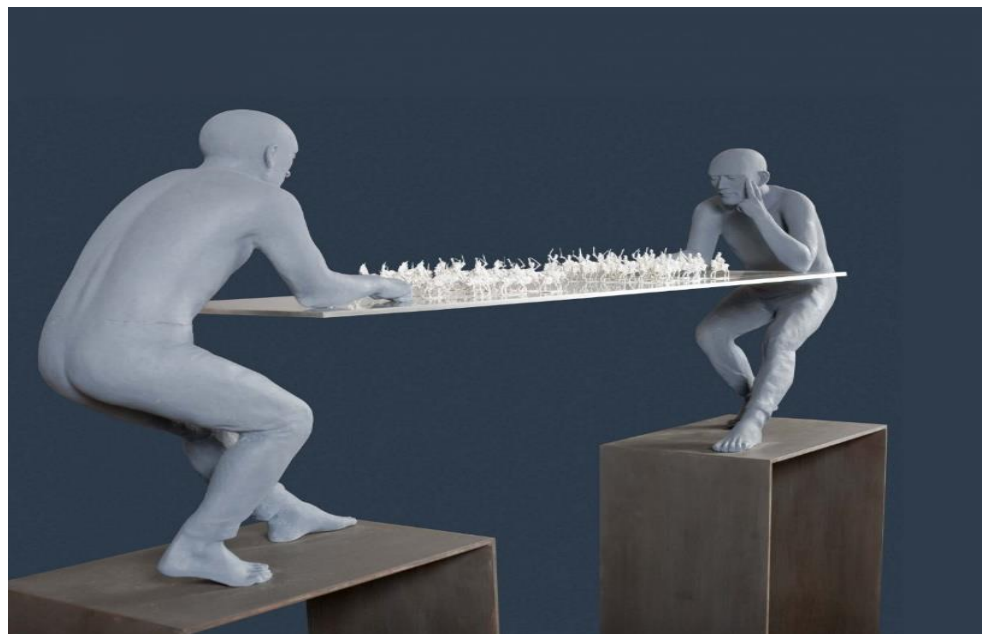


## Aurora Cañero (1940)



Escultora madrileña reconocida internacionalmente Su obra ha estado en diferentes exposiciones individuales y colectivas España y Bélgica, Francia, Canadá, Italia, Alemania, Colombia, Venezuela, México y Chile y en diversas ciudades de los Estados Unidos. También en ferias y bienales de todo el mundo. Su obra figura en museos como el Museo Reina Sofía. Sus primeros pasos comienzan de manera ininterrumpida con 42 años en la Galería:

- Vandome de Paris
- VIII Sport's Internacional Bienal de Madrid,
- Echeverría de San Sebastián
- Álvaro de Sevilla
- Alwyn de Londres
- IX Bienal Internacional de Deporte de Barcelona
- Interarte en Valencia
- Cupillard, St Tropez de Francia



## Teresa Eguibar (1940-2000)



Escultora madrileña, que estudia en Madrid y París, y realiza práctica tridimensional junto al escultor Lorenzo Frechilla, con el que se casa. Forma parte de un grupo de escultores llamado Este-Oeste junto a su marido y a artistas extranjeros de Suecia, Noruega, Dinamarca, Francia y Bélgica, organizando exposiciones en los países nórdicos y en Europa Central.

Tiene obras en museos de: Finlandia, en Helsinki; en la Coruña; Madrid; Castellón; Alcalá de Henares; Budapest; Suecia y Copenhague. Ganó numerosos premios y realizó por encargo diversos trofeos.



## Teresa Girones (1941)



Escultora barcelonesa, que estudia pintura, y con 28 años comienza a trabajar la cerámica, estudiando en la Escuela Massana. Trabaja con “pastas chamotades”, que permiten hacer volúmenes grandes, cubriendo la superficie con gres y porcelana, óxidos y colorantes.

Más de 200 exposiciones en toda España y del mundo.  
Es miembro de la Academia Internacional de Cerámica, Ginebra.



## Ángela García Cuetos (1942)



Escultora asturiana, que estudió en la Escuela de Bellas Artes de Londres, siendo su primera influencia la obra de Henry Moore.

Expone individualmente en Woodstock Gallery.

Con 28 años regresa a España y se instala en Madrid, obteniendo con 30 años el premio Francisco Alcántara del Círculo de Bellas Artes.

Como escultora se la considera organicista. Trabaja piedra, bronce y cerámica.



## MADOLA (M<sup>a</sup> Ángeles Domingo) (1943)



Escultora barcelonesa, que estudia en la Escuela Massana y en la Escuela del Treball de Barcelona, se licencia posteriormente en Bellas Artes.

Trabaja grandes piezas realizadas con materiales como barro refractario y óxidos, pasa a la medida vertical con piezas de tamaño reducido en porcelana, pintándolas en un solo color.

Es una de las artistas imprescindibles en el panorama de la cerámica contemporánea española.

Es una dama de cerámica junto a María Bofill y Elena Colmeiro por la pertenencia a la misma generación y por la trascendencia creativa y personal de todas ellas.

Continúan desarrollando un proyecto en la Escuela Taller de Muel, siendo la primera vez que trabajan de forma simultánea en su trayectoria.



## Rosa Serra (1944)



Escultora barcelonesa, que reside en Gerona. Comienza a estudiar dibujo y pintura en la Academia de Lluís Carbonell. Años después ingresa en la Escuela de Bellas Artes de Olot, en donde practica cerámica, dibujo y grabado.

Con 29 años comienza a aprender escultura en el estudio de Lluís Curós, por medio del crítico de Arte y escritor, Doménech Molí,

Se casa con el pintor Xavier Carbonell i Serra

Se le encargan las esculturas representativas de los deportes de invierno, con motivo de los JJOO.

Realiza monumentos públicos y encargos para empresas asiáticas, en la Isla de Borneo realiza esculturas para unos complejos hoteleros



## Soledad Penalta (1943)



Escultora ceramista coruñesa, estudio en la Escuela de oficios artísticos de La Coruña, que completó con talleres de escultura cerámica,

Trabaja con materiales como: cerámica, hierro, aluminio y acero cor-ten de notables dimensiones sobre armazones metálicas, con las que obtiene sus primeros premios.

Algunas de sus obras exponen evocadoras formas icónicas como: Los Guardianes de la Torre de Hércules.

Se hace una habitual en París, siendo su obra seleccionada sucesivamente durante toda una década, participando como invitada en El Cairo, Tel Aviv, Tokio, São Paulo o Chipre.

Transmite un mensaje humanista en diálogo con el espacio, representando grupos.



## Rosa Amorós (1945)



Escultora barcelonesa, fue profesora cerámica, escultura y dibujo en la Escuela de Massana de Barcelona.

Obtiene numerosas becas en Barcelona, Madrid, Hungría y Holanda.

Obtiene numerosos premios.

Estudio de diseño y decoración de porcelana.

En 1986 participa en la exposición

Panorama de la cerámica española contemporánea en el Museo Español de Arte Contemporáneo.



## Magda Martí Coll (1945)



Nace en Barcelona. Estudia dibujo y pintura cerámica, soldadura y forja en la Escuela del Trebal, donde ejerce la docencia.

Sus piezas pasan de ser bloques a ser líneas, superando muchas dificultades técnicas.

Sus puertas no llevan a ninguna parte, sus muros traspasados por ranuras comunican misterio e inquietud.

Sus texturas se decoran con negros, grises, cubiertas de porcelana y efecto craquéle. Sus texturas ásperas se

trabajan con esmeril o con óxido de silicio, de ahí el color amarillento.

De su producción destaca la concepción monumental y escultórica, así como la utilización de los colores fríos. Lleva a cabo numerosas exposiciones, sobre todo en Cataluña



## María Luisa Campoy (1945)



Escultora malagueña, con 13 años comienza a estudiar en la Escuela de Artes y Oficios de Málaga y con 17 años consigue una beca con la que se va a Londres a estudiar Dibujo y Pintura a la Escuela de Glasgow.

Con 21 años ingresa en los talleres de arte Granda, en los que acabará siendo directora de la sección de mural y escultura cerámica hasta 1973.

En 1978 crea y dirige la Escuela de Arte Kroom en Madrid.

Encuentra técnicas que no se trabajaban todavía en España como son el látex o el poliéster, con las que realiza más de 50 murales de refractario para edificios de uso público en Detroit, Bolivia, San Francisco, Japón y España.



Participa en numerosa ferias Internacional de Chicago, Miami y Seattle, San Francisco y en Chicago, USA, Hong Kong, Bélgica, Alemania, en Buenos Aires, Argentina y Caracas.



## Ana Mendieta (1948-1985)

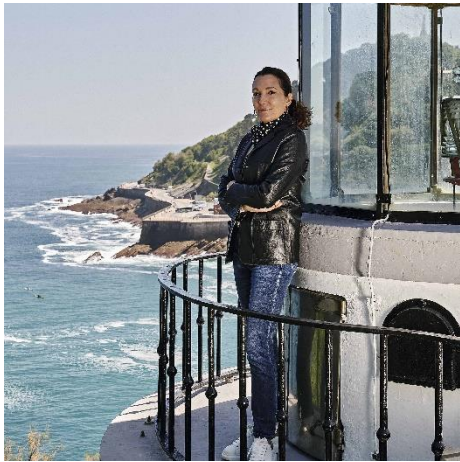


Escultora cubana, cuya obra ha estado marcada por una **fuerte visión feminista**. Sus esculturas, fotografías y obras performativas trataban **temas conceptuales** relacionados con la mujer, la belleza y la violencia, así como la forma en la que estos se entrelazan entre sí.

A menudo **empleó su propio cuerpo** para dar vida a su arte y de este lenguaje artístico han bebido muchos artistas tras ella. Falleció muy joven tras caer por la ventana de su apartamento durante una discusión con su pareja. Aunque este, el escultor Carl Andre, fue absuelto, el incidente no quedó claro. Su serie fotográfica llamada "Siluetas", siendo "Flores en el cuerpo" (1973) la más famosa, y su escultura "**Guanaroca**" (1981) son ejemplos de su visión artística.



## Cristina Iglesias Fernández Berridi (1956)



Escultora y grabadora, premio Nacional de artes plásticas y una de las artistas españolas más internacionales de las últimas décadas. Perteneciente a una generación de artistas que desde la década de 1980 ha transformado el concepto de escultura en el ámbito de las instalaciones, sus obras reflejan un vocabulario estético basado en el uso de diferentes materiales (hormigón, alabastro, resina, hierro, cristal, a veces combinados con motivos

vegetales como el bambú y la hojarasca) y diferentes técnicas (bajorrelieve, tapiz o serigrafía en gran formato, sobre seda y cobre), y delatan el interés de la artista por el espacio, la arquitectura, la literatura y la geología. El contraste de texturas y materiales, así como la relación que éstos establecen con el

espacio, son dos de las constantes en su trayectoria.



## Tracey Emin (1963)



Escultora británica, conocida como la “chica mala del arte británico” Pertenece al grupo de artistas visuales The Young British Artists que comenzaron a exhibir juntos en Londres, en 1988.

Es conocida por su apertura a materiales y procesos, tácticas de choque y actitud emprendedora.

Ha explorado una amplia variedad de medios; Su arte es conocido por ser autobiográfico y confesional.

Se encuentra entre l@s artistas contemporáneos más reconocidos.

Fue nombrada una de las 100 mujeres más poderosas del Reino Unido en 2013 y es una de las dos mujeres en ser nombrada profesora en la Royal

Academy of Arts de Londres, desde su fundación en 1768.



## Inmaculada Amor (1978)



Escultora y profesora palentina, licenciada en Historia del Arte y especializada en joyería y escultura.

Su primer contacto con las artes se produce en el taller de forja de su padre, con el que aprende a trabajar el hierro, y lo utiliza para realizar piezas decorativas y cotidianas.



Su obra se caracteriza por esculturas en hierro, y joyas que representan en forma de figuras geométricas las fuerzas de la naturaleza, viento, olas, nubes.

Ha participado en numerosas exposiciones.



## Anita Suárez de Lezo (1980)



Escultora madrileña, que estudió diseño en Parsons, en Nueva York, trabajó en el mundo de la moda y como diseñadora gráfica. También en el equipo de marketing del grupo familiar con las fincas para bodas y eventos La Quinta de Jarama y La Quinta de Illescas, pero como la creatividad y el arte siempre han formado parte de su vida decidió

dejar todo y montar su propio estudio. "Ahora, con mis piezas, busco crear emociones a través de la simplicidad de las formas y de la viveza de los colores". Se define como "optimista y alegre por naturaleza", siempre tiene cerca flores frescas y sólo usa colonia de bebé.



**BIBLIOGRAFÍA**

<https://revistas.ucm.es › ARIS › article › download>  
[https://es.wikipedia.org/wiki/Camille\\_Claudel](https://es.wikipedia.org/wiki/Camille_Claudel)  
[https://es.wikipedia.org/wiki/Anna\\_Hyatt\\_Huntington](https://es.wikipedia.org/wiki/Anna_Hyatt_Huntington)  
[https://es.wikipedia.org/wiki/Eva\\_Aggerholm](https://es.wikipedia.org/wiki/Eva_Aggerholm)  
[https://es.wikipedia.org/wiki/Elena\\_Sorolla](https://es.wikipedia.org/wiki/Elena_Sorolla)  
[https://es.wikipedia.org/wiki/Georgia\\_O%27Keeffe](https://es.wikipedia.org/wiki/Georgia_O%27Keeffe)  
<https://www.taldiacomohoy.es/post/maria-droc-1902-1987>  
[https://es.wikipedia.org/wiki/Eul%27lia\\_F%27bregas\\_de\\_Sentmenat](https://es.wikipedia.org/wiki/Eul%27lia_F%27bregas_de_Sentmenat)  
[https://es.wikipedia.org/wiki/Louise\\_Bourgeois](https://es.wikipedia.org/wiki/Louise_Bourgeois)  
[https://es.wikipedia.org/wiki/Meret\\_Oppenheim](https://es.wikipedia.org/wiki/Meret_Oppenheim)  
<https://www.mcnbiografias.com/app-bio/do/show?key=calvo-rodero-pilar>  
<https://museus.esplugues.cat/es/angelina-alos>  
[https://es.wikipedia.org/wiki/Remigia\\_Caubet\\_Gonz%27lez](https://es.wikipedia.org/wiki/Remigia_Caubet_Gonz%27lez)  
<https://www.zaragoza.es/sede/servicio/arte-publico/6>  
[https://es.wikipedia.org/wiki/Carmen\\_Jim%27nez](https://es.wikipedia.org/wiki/Carmen_Jim%27nez)  
[https://es.wikipedia.org/wiki/Luisa\\_Granero](https://es.wikipedia.org/wiki/Luisa_Granero)  
<https://www.revistaad.es/arte/articulos/aurelia-munoz-ejemplo-del-silencio-que-viven-las-mujeres-en-el-arte>  
<https://www.artepereira.com/obra-elena-lucas/>  
<https://dbe.rah.es/biografias/51922/emilia-xargay-pages>  
<https://fundacioncerezalesantoninoycinia.org/organizador/castorina-fe-francisco-2/>  
<https://historia-arte.com/artistas/yayoi-kusama>  
[https://es.wikipedia.org/wiki/Marisol\\_Escobar](https://es.wikipedia.org/wiki/Marisol_Escobar)  
<https://alacantideprofit.blogspot.com/2013/10/murales-alicantinos-4-fina-llacer-y.html>  
<https://aunamendi.eusko-ikaskuntza.eus/en/urgoiti-maria-jesus/ar-136773/>  
<http://carmenperujo.com.es/>  
[https://es.wikipedia.org/wiki/Ana\\_Mar%27ADa\\_Garc%27ADa\\_Cavero](https://es.wikipedia.org/wiki/Ana_Mar%27ADa_Garc%27ADa_Cavero)  
[https://es.wikipedia.org/wiki/Elena\\_Colmeiro](https://es.wikipedia.org/wiki/Elena_Colmeiro)  
[https://es.wikipedia.org/wiki/Carmen\\_Laff%27B3n](https://es.wikipedia.org/wiki/Carmen_Laff%27B3n)  
<https://www.eunsa.es/autor/hortensia-nunez-ladeveze/>  
<https://codeseda.com/encarnacion-penelas-pintora-escultora-a-estrada/>  
<http://galegos.galiciadigital.com/es/margara-hernandez-smet>  
<https://teatenerife.es/autor/alfageme-elvira/19>  
<https://mariabofill.com/es/>  
<https://www.elenalaveron.com/biografia-y-cronologia>  
<https://elisendasalaponsa.com/elisenda-sala/>  
<https://www.infoceramica.com/2022/05/elisa-arimany/>  
<https://www.arteinformatado.com/guia/f/aurora-canero-7793>  
[https://es.wikipedia.org/wiki/Teresa\\_Eguibar](https://es.wikipedia.org/wiki/Teresa_Eguibar)  
<http://ceramistescat.org/socis/teresa-girones/>  
[https://es.wikipedia.org/wiki/%27ngela\\_Garc%27ADa\\_Cuetos](https://es.wikipedia.org/wiki/%27ngela_Garc%27ADa_Cuetos)  
<https://www.arteinformatado.com/guia/f/maria-ngels-domingo-laplana-madola-11358>  
[https://ca.wikipedia.org/wiki/Rosa\\_Serra\\_i\\_Puigvert](https://ca.wikipedia.org/wiki/Rosa_Serra_i_Puigvert)  
[https://www.afundacion.org/es/coleccion/autor/penalta\\_lorenzo\\_soledad](https://www.afundacion.org/es/coleccion/autor/penalta_lorenzo_soledad)  
<https://www.fundaciovilacasas.com/es/obras/rosa-amoros>  
<https://www.encyclopedia.cat/gran-encyclopedia-catalana/magda-marti-i-coll>

LAS ESTATUAS TAMBIÉN SON VIOLETA

<https://esculturaurbana.com/podescultur/campoy-maria-luisa/>

[https://es.wikipedia.org/wiki/Ana\\_Mendieta](https://es.wikipedia.org/wiki/Ana_Mendieta)

[https://es.wikipedia.org/wiki/Cristina\\_Iglesias](https://es.wikipedia.org/wiki/Cristina_Iglesias)

[https://es.wikipedia.org/wiki/Tracey\\_Emin](https://es.wikipedia.org/wiki/Tracey_Emin)

<http://inmaculadaamor.com/biografia/>

<https://www.expansion.com/fueradeserie/personajes/2021/03/20/603e3fa4468aeb2e108b45cb.html>