

FUNDACIÓN 1 DE MAYO

# Estudios

FUNDACION  
1 MAYO  
1988-2013

25

74 · OCTUBRE 2013

MONDRAGON

HUM  
AT W

Finan  
Indus  
Retai  
Know

LA ECONOMÍA SOCIAL  
EN EUSKADI ANTE LA CRISIS

[WWW.1MAYO.CCOO.ES](http://WWW.1MAYO.CCOO.ES)

## **LA ECONOMÍA SOCIAL EN EUSKADI ANTE LA CRISIS**

FUNDACIÓN 1º DE MAYO  
C/ Longares, 6. 28022 Madrid  
Tel.: 91 364 06 01  
1mayo@1mayo.ccoo.es  
www.1mayo.ccoo.es

COLECCIÓN ESTUDIOS, NÚM: 74  
ISSN: 1989-4732

© Madrid, Octubre 2013

# LA ECONOMÍA SOCIAL EN EUSKADI ANTE LA CRISIS

KOLDO PRADA RODRÍGUEZ

## **ÍNDICE**

### **PRESENTACIÓN**

### **INTRODUCCIÓN**

#### **1. LA ECONOMÍA SOCIAL VASCA**

##### 1.1. Cooperativas y Sociedades Laborales

1.1.1. Cooperativas

1.1.2. Sociedades Laborales

##### 1.2. Otras formas de la economía social

1.2.1. Fundaciones y Asociaciones de utilidad pública

1.2.2. Centros Especiales de Empleo

1.2.3. Empresas de inserción

1.2.4. Sociedades Agrarias de Transformación y Cofradías de Pescadores

1.2.5. EPSV y Sociedades de Garantía Recíproca

##### 1.3. Conclusiones: la situación de la economía social vasca

#### **2. EL PAPEL DE LAS INSTITUCIONES VASCAS EN EL FOMENTO DE LA ECONOMÍA SOCIAL**

### **BIBLIOGRAFÍA**

## PRESENTACIÓN

Estamos viviendo desde 2008 una crisis sistémica sin precedentes, tanto por la raíz estructural de las causas –más allá del origen coyuntural en el fin de la burbuja inmobiliaria en Estados Unidos– como por su carácter multidimensional (financiera, productiva, ecológica y alimentaria), y por la rapidez con que se ha transmitido a escala global, a través de diferentes vías.

Existe un alto grado de consenso en resaltar que la magnitud del impacto de la crisis en España no puede atribuirse exclusivamente a factores de índole internacional, sino que debe buscarse también en los propios desequilibrios del modelo productivo sobre el que se ha basado el notable crecimiento registrado en la última etapa de expansión. Unos desequilibrios que han convertido a este patrón de crecimiento en extremadamente vulnerable ante la crisis actual, contribuyendo a agravar sus efectos más negativos (especialmente, en términos de destrucción de empleo).

En este marco, cobra un especial interés el papel que pueden jugar las entidades de la economía social como un elemento de referencia para este debate, por diversas razones: (a) por su importancia creciente en el tejido económico y productivo europeo; (b) porque las empresas de economía social están presentes en todos los sectores – desde los más tradicionales a los emergentes – y presentan además una participación significativa en actividades que tienen una importante utilidad social (como la provisión de servicios colectivos); (c) por el impacto socioeconómico de las entidades que la integran; y (d) también debido a que las empresas de la economía social basan sus objetivos, organización y funcionamiento en unos principios orientadores que favorecen un modelo de desarrollo económico más justo y sostenible, como son: la primacía de la persona y del objeto social sobre el capital, la adhesión voluntaria y abierta; el control democrático por sus integrantes; la conjunción de los intereses de las personas usuarias y del interés general; la defensa y aplicación de los principios de solidaridad y responsabilidad; la autonomía de gestión e independencia respecto de los poderes públicos; y el destino de los excedentes a la consecución de objetivos a favor del desarrollo sostenible, del interés de los servicios a sus integrantes y del interés social.

Estos principios las diferencian claramente de otro tipo de empresas más convencionales, y son particularmente relevantes para la conformación de un modelo productivo más sostenible y justo en términos económicos, sociales y medioambientales. Ello explicaría en buena medida el comportamiento seguido por las empresas de la economía social desde la irrupción de la presente crisis global, manifestando –en términos generales– una mayor capacidad de resistencia a la registrada por las empresas mercantiles ordinarias.

La importancia de la economía social ha sido reconocida desde diferentes ámbitos institucionales, entre ellos el Parlamento Europeo que en mayo de 2013 aprobó una Resolución en la que se reconoce expresamente que “las cooperativas, junto con otras empresas de la economía social, desempeñan un papel esencial en la economía europea, en especial en tiempos de crisis, al combinar la rentabilidad con la solidaridad, crear puestos de trabajo de calidad, reforzar la cohesión social, económica y regional y generar capital social”<sup>1</sup>.

---

<sup>1</sup> Parlamento Europeo (2013): *Informe sobre la contribución de las cooperativas a la salida de la crisis* (ponente: Patrizia, Toia; resolución aprobada el 30/5/2013).

En este marco se sitúa el presente estudio, que aborda el comportamiento de las entidades de la economía social en Euskadi: un ámbito territorial en el que este sector ha tenido históricamente un peso muy importante, y que cuenta con grupos empresariales como el de Mondragón que ostentan una posición de liderazgo tanto a nivel europeo como mundial.

El trabajo pone de manifiesto la importancia y resistencia de las distintas entidades de la economía social en Euskadi, destacando algunos factores explicativos relevantes como el mayor tamaño medio de las empresas o su importante presencia en el tejido industrial. Un análisis que se completa con el examen del papel de las instituciones vascas en el apoyo y promoción de este sector.

La mayor capacidad de resistencia manifestada en conjunto por la economía social no significa de otro lado que este sector no se haya visto afectado por la crisis a medida que se ha prolongado y agravado en el tiempo (especialmente, a partir de la nueva recesión registrada a finales de 2011).

De hecho, justo cuando se estaba ultimando la edición de este estudio para su publicación ha trascendido a los medios de comunicación la solicitud en un juzgado de San Sebastián de un precurso de preacredores por parte de uno de los emblemas de la economía social en Euskadi: la empresa cooperativa *Fagor Electrodomésticos*. *Fagor* adoptó esta decisión para tratar de refinanciar una deuda que supera los 800 millones de euros, y tras fracasar en su intento de que la Corporación Mondragón (MCC) –el primer grupo de Euskadi y el décimo de España– asumiese un nuevo rescate, como ya ocurriera en mayo de este año<sup>2</sup>.

Fagor Electrodomésticos es una cooperativa de trabajo asociado creada en 1956, que está en el origen de la Corporación Mondragón, el mayor grupo cooperativo mundial a la actualidad. Su actividad se ha centrado en la fabricación y comercialización de electrodomésticos, climatización y calefacción para uso doméstico.

La trayectoria de esta entidad la llevó a encabezar un potente grupo internacional en su sector, combinando la competitividad empresarial con la generación de empleo y el desarrollo social. Sin embargo, diferentes estudios ya venían señalando las dificultades que arrastraba la entidad desde la crisis, debido a factores como la drástica caída del consumo en los países europeos –que constituyen su mercado mayoritario– la feroz competencia de bajo coste y errores en su planificación empresarial<sup>3</sup>.

El caso de Fagor evidencia que las cooperativas no son inmunes ante el impacto de la actual crisis, pero ni el análisis de las causas que han llevado a este desenlace ni el carácter emblemático de esta entidad deberían utilizarse para poner en tela de juicio el modelo de la economía social. Un modelo que tiene indudables ventajas pero que también presenta elementos débiles y vulnerabilidades propias, como ha puesto de relieve el propio sector que desde el inicio de la presente crisis ha demandado la adopción

---

<sup>2</sup> Ormazabal, M. (2013): “Fagor hace temblar al cooperativismo”, *El País* (27 de octubre de 2013).

<sup>3</sup> Ormazabal, op.cit. Para un estudio reciente donde se aborda el caso de Fagor, destacando sus elementos positivos pero donde también se apuntan sus problemas ante la presente crisis, ver: Monzón, J.; y Antuñano, I. (2013): *Cooperativismo y responsabilidad social de las empresas. Veinte casos de cooperativas socialmente responsables*. CIRIEC (pp.125-134).

de políticas y medidas específicas para la mejora y competitividad de las entidades de la economía social, así como para potenciar la creación y mantenimiento del empleo<sup>4</sup>.

La elaboración de propuestas de actuación debe basarse en todo caso en el conocimiento de la realidad sobre la que se quiere intervenir, y en este sentido el trabajo que se presenta permite ofrecer una primera aproximación a un sector de gran importancia para el desarrollo económico y social en Euskadi.

El estudio ha sido elaborado por Koldo Prada Rodríguez, diplomado en Ciencias Empresariales, y fue presentado como trabajo final de la asignatura de Cooperativismo y Economía Social correspondiente al Master Ejecutivo en “*Relaciones Laborales*” de la Universidad Nacional de Educación a Distancia (UNED), y más concretamente al Curso de Desarrollo Profesional de “*Sociología del Trabajo*”.

El Master en Relaciones Laborales nace de un convenio de colaboración entre la UNED y Comisiones Obreras; una colaboración que queda debidamente acreditada con la elaboración conjunta de los planes de estudio y designación de los profesores que formarán parte del equipo docente. Su objetivo es formar y especializar, de forma global, a aquellas personas que estén relacionados o interesadas con la temática de las Relaciones Laborales, ahondando en tres cuestiones: la economía, la sociología y el derecho del trabajo, sin olvidar los temas transversales que puedan suponer un valor añadido, en especial, la psicología del trabajo.

La primera edición del Master se desarrolló en el curso 2012-2013, y en la misma participó un amplio número de alumnas/os procedentes tanto del ámbito académico como profesional y sindical. La publicación de este estudio es una muestra del valioso trabajo realizado por las alumnas/os, y que esperamos pueda continuar en la segunda edición del Master en el curso académico 2013-2014<sup>5</sup>.

**Fernando Rocha**  
**Fundación 1º de Mayo**

---

<sup>4</sup> Sobre esta cuestión, ver Rocha, F. (2011): “Cambio de modelo productivo y economía social en España”, en VVAA (2011): *Reflexiones y propuestas en torno a la economía social y el autoempleo*. Fundación 1º de Mayo.

<sup>5</sup> Toda la información del Master en: [http://formacionpermanente.uned.es/tp\\_actividad/idactividad/6341](http://formacionpermanente.uned.es/tp_actividad/idactividad/6341)

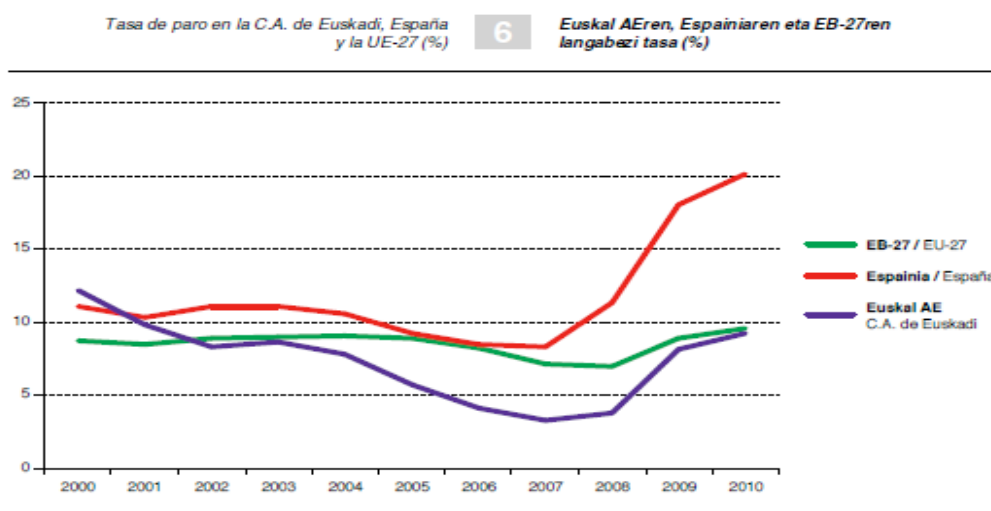
## INTRODUCCIÓN

En una situación de crisis sistémica global, contra la que se impone el recetario de políticas neoliberales de austeridad como solución milagrosa a una problemática multidimensional (financiera, productiva, ecológica y alimentaria), en la que únicamente se pone el foco en el aspecto puramente financiero, como se está haciendo en el ámbito de la UE, con continuas llamadas de la denominada “Troika” a la austeridad y a la contención del gasto, y donde, aparentemente, no se vislumbran alternativas, la economía social y las entidades que la componen se erigen como motor del cambio de modelo productivo reclamado cada vez desde más sectores.

En el caso español, la precaria situación actual es fruto de los enormes desequilibrios de su modelo productivo junto con factores externos producidos por la profunda crisis internacional. Esta combinación de factores ha producido que sus vulnerabilidades se materialicen en una intensificación de los efectos más negativos de la crisis con especial incidencia en un aumento incontrolable del desempleo.

En Euskadi, en cambio, aunque los efectos de la crisis son importantes son claras las diferencias con respecto al resto del Estado. Estas diferencias son visibles si hacemos un repaso a la evolución de la economía vasca examinando dos indicadores que sintetizan el estado de salud de su economía, como son la tasa de desempleo y la evolución del PIB per cápita (gráficos 1 y 2).

**Grafico 1**

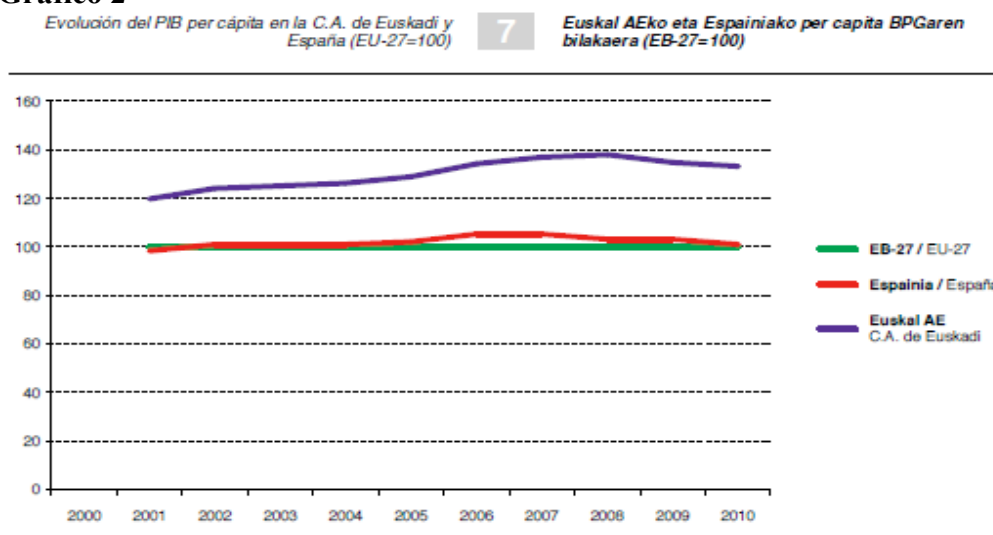


Fuente: Informe Socioeconómico CAV 2012 1 - Eustat

Por lo que respecta al desempleo, según puede observarse en el gráfico 1, su evolución sugiere dinámicas un tanto diferenciadas. La destrucción del empleo no es tan rápida y violenta en el caso de la C.A. de Euskadi ya que consigue contener la tasa de desempleo por debajo del 10% hasta 2010, terminando el 2012 con una tasa de desempleo del 15,9%<sup>6</sup>.

Según podemos observar en el gráfico 2, el PIB per cápita de la C.A. de Euskadi evoluciona también mejor que el de España.

## Grafico 2



**Fuente: Informe Socioeconómico CAV 2012**

La explicación de estas notables diferencias nos la da el Informe Socioeconómico CAV 2012, realizado por el Eustat, de donde he obtenido los datos anteriormente referidos. De acuerdo a lo que se indica en ese informe dos son las razones principales de esta diferencia. En primer lugar, el mayor peso del sector industrial y menor de la construcción en la estructura de la economía vasca. Y en segundo lugar, la importante presencia de empresas del ámbito de la economía social que han desarrollado estrategias y tratamientos del empleo existentes diferentes, primando el mantenimiento del empleo aun a costa de asumir otro tipo de sacrificios.

La proporción de población empleada en el ámbito de la economía social (cooperativas y sociedades anónimas laborales) en la C.A. de Euskadi (6,1%) es netamente superior a la de otros países. En el caso de Gipuzkoa cerca del 10 % de los empleos pertenecen al área de la economía social, que a pesar del fuerte impacto de la crisis, la tasa de desempleo se mantiene en niveles notablemente más bajos que en los otros territorios.

El objetivo de este trabajo es evaluar la situación de las entidades que componen la Economía Social en Euskadi atendiendo a la hipótesis de que este tipo de entidades tienen una mejor respuesta a la situación de crisis y dificultades a nivel global que las entidades meramente mercantiles. Para realizar este análisis utilizaremos los diferentes

<sup>6</sup> Datos de la EPA (cuarto trimestre de 2012). En el segundo trimestre de 2013, la tasa de desempleo en Euskadi se incrementó hasta el 15,5%, la más baja en todo caso de España (con una tasa media del 26,3%).

informes del Gobierno Vasco respecto a la Economía Social tradicional (Cooperativas y Sociedades Laborales), los diferentes informes y los datos obtenidos de las asociaciones representativas de las entidades y de las propias entidades, los informes y datos aportados por el Observatorio Vasco de la Economía Social (OVES-GEEB), informes y estadísticas del Eustat, Informes del Consejo Económico y Social Vasco.

## **1. LA ECONOMÍA SOCIAL VASCA**

Dada la heterogeneidad de las entidades que componen la Economía social, vamos a analizar la Economía Social mayoritaria, denominada Economía social de mercado, compuesta por Cooperativas, Sociedades Anónimas Laborales, Sociedades Limitadas Laborales, de gran importancia en Euskadi; así como la Economía Social de no mercado integrada mayoritariamente por asociaciones y fundaciones. Sin embargo, antes de hacer este análisis pormenorizado voy a dar unos datos generales.

En la CAPV, según los datos de la Estadística de la Economía Social<sup>7</sup>, esta se configura por un total de 2.171 empresas con 2.997 establecimientos situados en la CAPV. Estos emplearon en el período 2008-2010 a 59915 personas (6,3% del empleo de la Comunidad) y generaron 2.823,6 millones de euros de Valor Añadido Bruto (VAB) (el 4,8% del VAB de la economía vasca).

En este bienio, caracterizado por la destrucción de empleo y de establecimientos, se han hecho notar especialmente los efectos de la crisis constatándose en 2008 la ruptura del crecimiento que se había registrado hasta 2006. Se aprecia, por una parte, una contracción en el empleo del 5,6% en relación a 2006, habiéndose acentuado esta tendencia en el bienio 2008-2010 (-4,3%), situándose por encima del retroceso producido en el conjunto de la economía vasca (-3,9%). En cambio, después de que en el anterior bienio (2006-2008) se destruyeran un 3,6% de establecimientos, en el siguiente bienio se ha vuelto a la senda de creación de establecimientos (+0,4%).

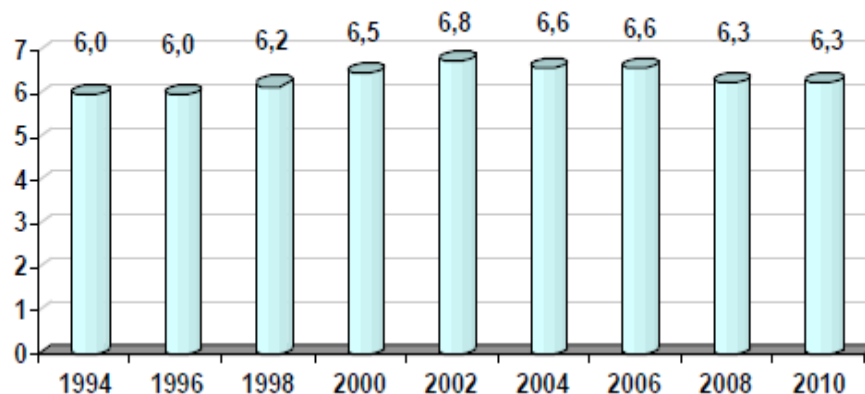
En el gráfico 3 podemos ver una perspectiva a largo plazo. Hasta el 2002 la Economía Social se muestra más activa en la generación de empleo neto que la economía vasca en su conjunto (+40,4% en la Economía Social, frente a +24% de media), desde el 2002 la tendencia es la opuesta (el empleo de la Economía Social crece un 2,6%, frente al +9,4% del conjunto de la economía).

---

<sup>7</sup> Datos de la estadística de la Economía Social. Bienio 2008-2010

### Grafico 3

EVOLUCIÓN DEL PESO RELATIVO DEL EMPLEO DE LA ECONOMÍA SOCIAL EN LA ECONOMÍA DE LA CAE  
1994-2010 (% sobre el total del empleo de la CAE).

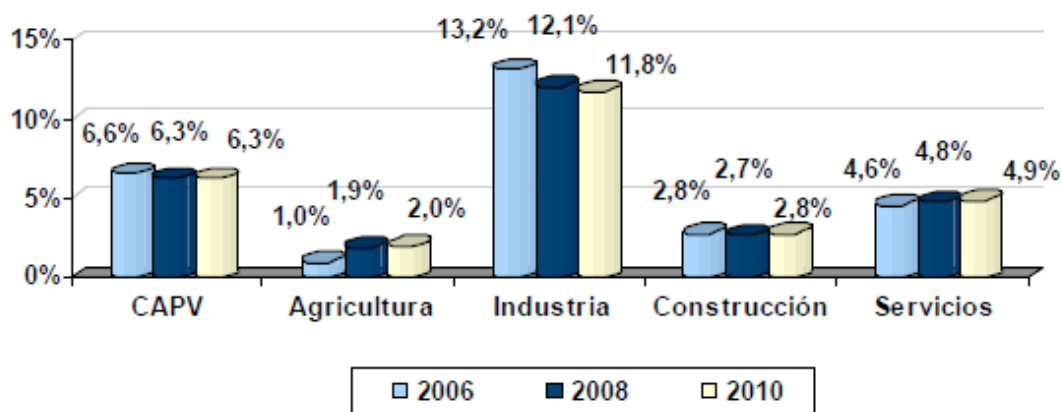


Fuente: Estadística de la Economía Social 2008-2010

Desde un punto de vista sectorial, el sector industrial está perdiendo peso relativo. En 2008, el peso relativo del sector servicios supera al industrial en términos de Empleo debido a la caída del empleo industrial (gráfico 4).

### Grafico 4

IMPORTANCIA RELATIVA DE LA ECONOMÍA SOCIAL EN LA  
ECONOMÍA DE LA CAE (Peso relativo del empleo). 2008-2010



Fuente: Estadística de la Economía Social 2008-2010

Por último, a efectos de conocer el peso que la Economía Social Vasca respecto a la que se observa en el resto de CCAA presento las cifras de empresas y trabajadores de Sociedades Cooperativas y Sociedades Laborales, según datos del Ministerio de Empleo y Seguridad Social. Aunque difieren de los datos de la Estadística de las Cuentas de la Economía Social pueden servir para evaluar su importancia (tabla 1).

**Tabla 1. Empresas y trabajadores de Cooperativas y Sociedades Laborales, por CCAA. 2000, 2009 y 2011.**

	Empresas			Trabajadores		
	2000	2009	2011	2000	2009	2011
Andalucía	6.567	8.469	7.465	59.386	74.870	71.786
Aragón	1.287	1.345	1.259	10.874	8.872	8.423
Asturias	635	787	734	5.931	6.449	5.867
Baleares	301	369	347	2.908	3.614	3.120
Canarias	1.026	848	733	10.215	8.101	7.533
Cantabria	178	214	195	2.001	2.405	2.117
Castilla La Mancha	2.526	2.926	2.591	20.494	18.717	16.941
Castilla León	1.964	2.189	1.946	14.993	14.097	12.406
Cataluña	6.992	6.416	5.961	53.236	47.320	44.521
Valencia	3.809	4.057	3.681	48.739	57.121	52.937
Extremadura	1.108	1.067	964	9.119	7.986	7.273
Galicia	1.428	1.726	1.615	12.409	12.037	11.678
Madrid	2.550	2.768	2.519	19.654	25.064	22.892
Murcia	1.546	2.384	2.238	14.547	23.040	21.804
Navarra	713	746	739	8.380	9.454	9.585
<b>CAPV</b>	<b>2.334</b>	<b>2.342</b>	<b>2.284</b>	<b>58.116</b>	<b>64.862</b>	<b>63.532</b>
La Rioja	231	187	165	2344	1.724	1.759
Ceuta y Melilla	74	58	51	587	521	562
<b>Total</b>	<b>35.269</b>	<b>38.989</b>	<b>35.487</b>	<b>353.933</b>	<b>386.254</b>	<b>364.736</b>

**Fuente: Memoria Socioeconómica 2011 CES**

Según estos datos, la CAPV, con 2.284 empresas en situación de alta en la Seguridad Social en cuarto trimestre de 2011, se posiciona como la sexta Comunidad Autónoma con mayor número de Sociedades Cooperativas y Sociedades Laborales (2.342 en 2009) y como la segunda Comunidad a nivel estatal (63.532) por detrás de Andalucía (71.786) en cuanto al número de trabajadores empleados en Sociedades Cooperativas y Sociedades Laborales.

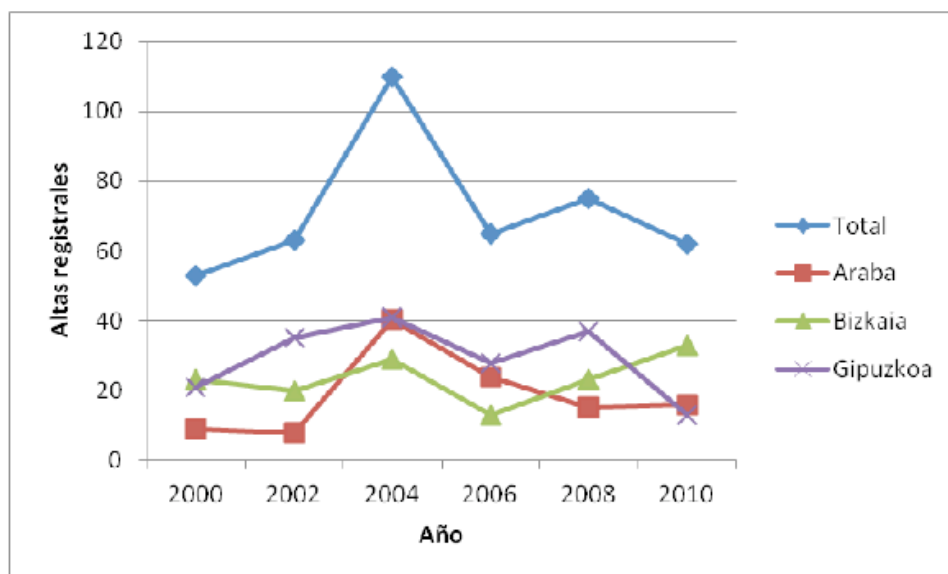
Una vez hecho este resumen de la situación en conjunto de la Economía Social Vasca voy a analizar más detenidamente las entidades que la componen, empezando por las que pertenecen a la Economía Social de Mercado, esto es: cooperativas, SAL y SLL.

## **1.1. Cooperativas y Sociedades Laborales**

### **1.1.1. Cooperativas**

Durante el período 2000-2010 el movimiento cooperativo vasco ha registrado una evolución favorable. La capacidad de creación de cooperativas muestra valores positivos índice claro de que el cooperativismo está en constante crecimiento en lo que al número de organizaciones se refiere (gráfico 5).

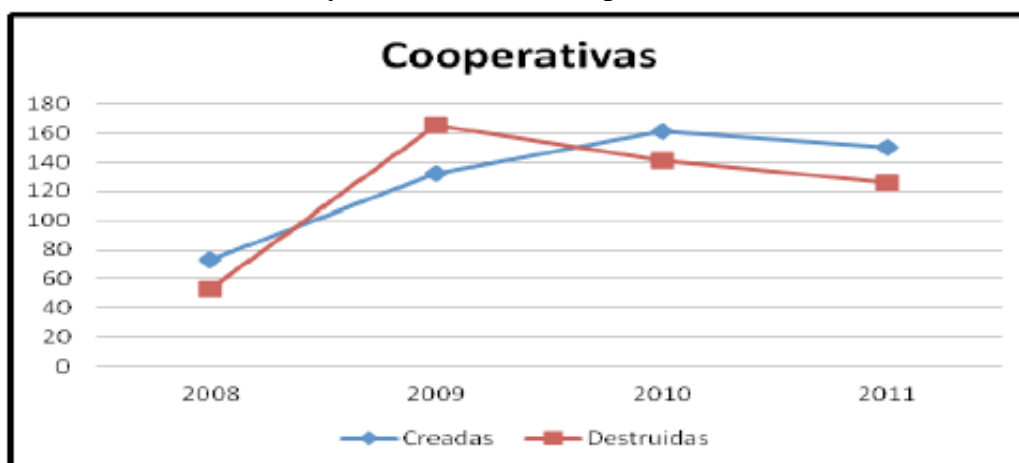
**Grafico 5 Evolución de la creación de cooperativas en Euskadi: 2000-2010**



**Fuente: Registro de cooperativas**

Si nos fijamos en la grafico 6, es evidente la tendencia positiva en cuanto a la creación y destrucción de cooperativas, tanto en 2010 como en 2011 las cooperativas creadas superan en número a las destruidas.

**Grafico 6: Creación y destrucción de cooperativas en Euskadi. 2008-2011**



**Fuente: Informe de situación de la Economía social Vasca. Observatorio vasco de la Ec. Social**

Los datos sugieren que el tamaño medio de las cooperativas es considerablemente superior al tamaño medio de las empresas del tejido empresarial, dotando al cooperativismo vasco de unas características óptimas para desarrollar su actividad económica de manera eficiente (tabla 2). Es destacable el elevado porcentaje de cooperativas vascas (11,3%) que cuentan con más de 50 trabajadores, ya que en términos generales solo el 1% de las empresas vascas superan este tamaño. Es de reseñar también que, en el caso de las cooperativas, los datos muestran que la mayoría cuentan con más de 5 trabajadores y el 28% tienen más de 15 trabajadores<sup>8</sup>.

**Tabla 2 Cooperativas según tamaño en Euskadi.**

	2000	2002	2004	2006	2008	2010
Hasta 5 empleos	541	413	459	522	507	607
De 6 a 15	249	302	336	307	308	282
De 16 a 50	158	206	164	216	191	207
De 51 a 200	75	104	98	100	111	102
Más de 200 empleos	30	35	34	41	40	38
<b>TOTAL</b>	<b>1.053</b>	<b>1.060</b>	<b>1.091</b>	<b>1.186</b>	<b>1.157</b>	<b>1.236</b>

**Fuente: Informe Socioeconómico sobre cooperativas de la CAPV. Mondragón Unibertsitatea**

Continuando con los datos que aporta el Informe Socioeconómico sobre cooperativas realizado por la Universidad de Mondragón-Mondragón Unibertsitatea la mayoría de las cooperativas compiten en el sector servicios (58,8%), es destacable la presencia de éstas en el sector industrial (27,5%), porcentaje superior a comparación con los datos de la estructura económica de la CAV y del Estado (tabla 3).

**Tabla 3. Cooperativas según sector en Euskadi.**

	2000	2002	2004	2006	2008	2010
Agricultura	37	26	24	31	36	26
Industria	349	355	324	367	335	340
Contrucción	100	126	114	118	123	143
Servicios	566	566	612	670	663	727

**Fuente: Informe Socioeconómico sobre cooperativas de la CAPV. Mondragón Unibertsitatea**

Con respecto a los niveles de empleo en las cooperativas vascas este ha aumentado en un 20,77% hasta 2008 (23,99% de crecimiento de empleo en la CAPV).

<sup>8</sup> El 90% de las empresas en Euskadi(incluyendo a las personas físicas) cuenta con menos de 10 trabajadores (EUSTAT, 2010)

En el período 2008-2010 el empleo, a causa de la crisis económica global, ha sufrido un descenso del 4,3% (5,7% de descenso en la CAPV). Detrás de estas cifras se esconde la diferente composición por sectores de las actividades de las empresas cooperativas. Los motivos debemos encontrarlos en el mayor peso que tiene la actividad industrial en el empleo cooperativo y las dificultades por las que atraviesa la industria en el proceso de terciarización de la economía que estamos viviendo.

**Tabla 4. Empleo en las cooperativas según actividad económica en Euskadi.**

	2000	2002	2004	2006	2008	2010
<b>Agricultura</b>	0,26%	0,23%	0,24%	0,20%	0,38%	0,32%
<b>Industria</b>	54,49%	52,33%	49,16%	49,29%	46,33%	43,36%
<b>Construcción</b>	2,52%	2,62%	2,13%	2,23%	2,21%	2,58%
<b>Servicios</b>	42,73%	44,82%	48,47%	48,29%	51,09%	53,75%

**Fuente: Informe Socioeconómico sobre cooperativas de la CAPV. Mondragón Unibertsitatea**

En el periodo 2000-2010, fruto de la terciarización de la economía, la actividad industrial ha pasado de representar el 54,49% del empleo total en 2000 a representar el 43,36% en 2010. Por otra parte, la actividad de servicios ha tomado el relevo y ha pasado de representar un 42,73% sobre el empleo total en 2000 a representar un 53,75%. Esta tendencia es común en el conjunto de la economía mundial.

Sin embargo, hay que destacar que el empleo cooperativo tiene un mayor componente industrial que el peso de la industria en el empleo de Euskadi. Mientras que en 2010 la actividad industrial representa menos del 22,40% del empleo total en Euskadi, en el caso del empleo cooperativo la actividad industrial tiene un peso superior al 43%, prácticamente el doble. Por esta causa el empleo cooperativo se ha incrementado en un 15,58% en el período 2000-2010, por debajo del 23,99% de crecimiento de empleo en la CAV. Al tener la industria una ponderación superior en las cooperativas, el bajo crecimiento de la industria hace que el incremento total de empleo resulte inferior al de la CAV.

Si tenemos en cuenta el tamaño, las cooperativas que más empleo crean son las cooperativas de entre 51 y 200 trabajadores. En la tabla 5, observamos que las cooperativas de más de 200 empleos han crecido algo menos que el resto. Después de crecer un 9,28% en el bienio 2000-2002 (menos que la media), crecen un 4,75% en el siguiente bienio para posteriormente experimentar un crecimiento negativo en 2006 recuperarse ligeramente en 2008 y caer un 7,45% en el período de crisis 2008-2010.

**Tabla 5. Crecimiento de empleados por tamaño de la cooperativa**

	2000/02	2002/04	2004/06	2006/08	2008/10	2000/10
Hasta 5 empleos	-8,11%	15,43%	15,51%	-9,47%	22,69%	36,12%
De 6 a 15	24,65%	15,51%	-4,72%	-6,33%	-8,08%	18,11%
De 16 a 50	14,56%	-20,92%	30,68%	-12,37%	14,45%	18,74%
De 51 a 200	31,93%	-3,10%	5,02%	15,11%	-7,53%	42,90%
Más de 200 empleos	9,28%	4,75%	-0,55%	0,98%	-7,46%	6,38%
<b>TOTAL</b>	<b>13,99%</b>	<b>0,93%</b>	<b>3,72%</b>	<b>1,20%</b>	<b>-4,30%</b>	<b>15,58%</b>

**Fuente: Informe Socioeconómico sobre cooperativas de la CAPV. Mondragón Unibertsitatea**

En resumen, los servicios y la industria completan casi la totalidad del empleo cooperativo. El peso de ambas ramas suma un 97,11% en 2010, mayor que el 86,76% de España o el 91,35% de la CAV.

Otros datos de interés respecto al empleo en las cooperativas son los siguientes porcentajes extraídos del Informe Socioeconómico sobre cooperativas de la CAPV. En 2010 dentro del colectivo de trabajadores de las cooperativas, el 70,48% son socios (66,6 en el año 2000), el 17,17% son asalariados fijos (8,8% en el año 2000) y el 12,35% son asalariados eventuales (24,6% en el año 2000).

El crecimiento medio anual del PIB nominal en Euskadi durante el período 2000-2008 fue del 6,40%, mientras que el Valor Añadido de las cooperativas ha crecido un 5,3%. Este menor dinamismo de las cooperativas en la fase alcista se contrarresta con la evolución del bienio de crisis 2008-2010. Mientras que en este bienio el PIB nominal de la CAV se reduce un 2,2%, las cooperativas se defienden bastante mejor, experimentando un crecimiento negativo del VAB de un -0,62%.

**Tabla 6. Ventas y VAB de las cooperativas y PIB nominal de la CAV**

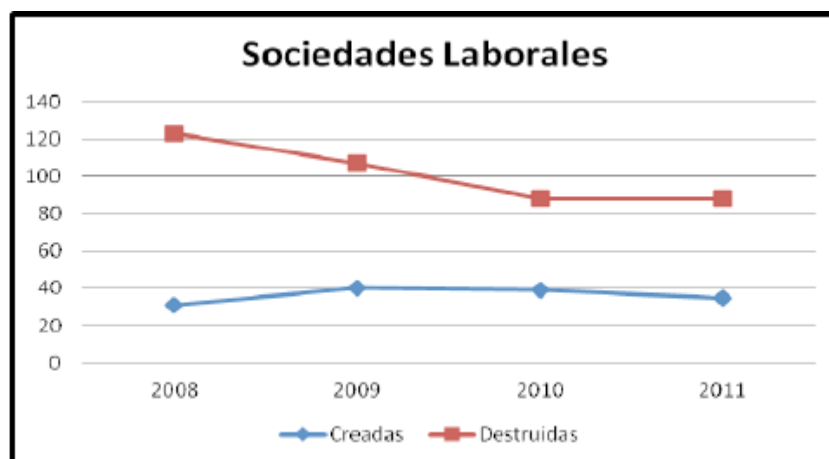
	2000	2002	2004	2006	2008	2010	Δ anual 2000/08	Δ anual 2008/10
Ventas	5.537.720.000	6.628.477.368	7.039.211.948	8.482.298.879	8.763.108.835	7.804.063.849	5,90%	-5,63%
VAB	1.658.679.000	2.027.145.203	2.076.224.970	2.519.945.371	2.507.602.910	2.476.438.762	5,30%	-0,62%
PIB nominal CAV	41.647.287	46.226.280	53.305.395	61.760.620	68.428.685	65.419.243	6,40%	-2,22%

**Fuente: Informe Socioeconómico sobre cooperativas de la CAPV. Mondragón Unibertsitatea**

### 1.1.2. Sociedades laborales

Las Sociedades Laborales mantienen la tendencia negativa tanto respecto al número de empleados como al de establecimientos. Si observamos el gráfico 7 es clara la tendencia negativa, desde el inicio de la crisis se destruyen más establecimientos de los que se crean.

**Gráfico 7. Sociedades Laborales creadas y destruidas en Euskadi. 2008-2011**



Fuente: Informe de situación de la Economía social Vasca. Observatorio vasco de la Ec. Social

**Tabla 7**

**EVOLUCIÓN DE LOS ESTABLECIMIENTOS Y EMPLEOS DE LA ECONOMÍA SOCIAL  
SEGÚN FORMA JURÍDICA. 2008-2010 (c.a., % v.)**

**EVOLUCIÓN DE LOS ESTABLECIMIENTOS**

	2008		2010		%Δ10/08 (1)
	c.a.	%v.	c.a.	%v.	
Cooperativas	1.895	63,5	2.029	67,7	+7,1
S.L.es	1.091	36,5	968	32,3	-11,3
S.A.L.es	364	12,2	319	10,7	-12,4
S.L.L.es	727	24,3	649	21,6	-10,7
<b>TOTAL</b>	<b>2.986</b>	<b>100,0</b>	<b>2.997</b>	<b>100,0</b>	<b>+0,4</b>

**EVOLUCIÓN DE LOS EMPLEOS**

	2008		2010		%▲10/08 (1)
	c.a.	%v.	c.a.	%v.	
Cooperativas	50.359	80,4	48.196	80,5	-4,3
S.L.es	12.257	19,6	11.720	19,6	-4,4
S.A.L.es	7.451	11,9	7.355	12,3	-1,3
S.L.L.es	4.806	7,7	4.365	7,3	-9,2
<b>TOTAL</b>	<b>62.615</b>	<b>100,0</b>	<b>59.915</b>	<b>100,0</b>	<b>-4,3</b>

(1) Incremento porcentual registrado por las cifras absolutas.

Fuente: Estadística de la Economía Social 2008-2010

La pérdida neta de 537 puestos de trabajo desde el inicio de la crisis, periodo entre 2008 y 2010, junto con la intensidad de la caída de la cifra de establecimientos (-9,6% entre 2006 y 2008 y -10,7% entre 2008 y 2010), se consolida una tendencia negativa que se prolonga desde 2004.

Aunque se consolida la pérdida de tejido empresarial y de empleo en las SALes, entre 2008 y 2010 es evidente la diferente evolución respecto a los establecimientos y el empleo en esta forma jurídica. Así, a pesar de mantenerse la muy fuerte caída de la cifra de establecimientos (-12,4% entre 2008 y 2010, prolongando la destrucción de un 16,7% de los centros entre 2006 y 2008), las SALes logran romper en buena medida la tendencia estructural a la fuerte pérdida de empleo registrada en bienios precedentes. De una caída del 9,5% en las cifras de empleo entre 2006 y 2008, se pasa así a una disminución moderada del 1,3% en el bienio 2008-2010, con apenas 96 puestos de trabajo netos perdidos.

Un dato relevante es que el mantenimiento básico del empleo de las SALes viene asociado a un incremento del peso relativo del empleo eventual. Éste pasa de suponer un 9,7% del empleo en 2008 a concentrar un 23,8% de los puestos de trabajo asociados a las SALes en el año 2010. En este año, es la forma jurídica con mayor peso comparativo del empleo eventual.

La peor evolución corresponde a las SLLes, con una pérdida de 441 empleos, un 9,2% de los existentes en 2008, profundizando con ello la línea descendente ya observada entre 2006 y 2008 (-5,3%), realidad que en 2008 resultaba característica de las SLLes (21,1%).

**Tabla 8**

**ESTRUCTURA SECTORIAL DEL EMPLEO DE LAS SOCIEDADES LABORALES. REFERENCIA 2008 y 2010**  
(Datos absolutos y % verticales)

	S.A.Les				S.L.Les				Sociedades Laborales			
	2008		2010		2008		2010		2008		2010	
	c.a.	%v.	c.a.	%v.	c.a.	%v.	c.a.	%v.	c.a.	%v.	c.a.	%v.
Primario	8	0,1	0	0,0	22	0,5	25	0,6	30	0,2	25	0,2
Industria	4.385	58,9	3.487	47,4	2.208	45,9	2.126	48,7	6.593	53,8	5.613	47,9
Construcción	346	4,6	311	4,2	664	13,8	502	11,5	1.010	8,2	813	6,9
Servicios	2.712	36,4	3.557	48,4	1.912	39,8	1.711	39,2	4.624	37,7	5.268	44,9
<b>TOTAL</b>	<b>7.451</b>	<b>100</b>	<b>7.355</b>	<b>100</b>	<b>4.806</b>	<b>100</b>	<b>4.365</b>	<b>100</b>	<b>12.257</b>	<b>100</b>	<b>11.720</b>	<b>100</b>

**Fuente: Estadística de la Economía Social 2008-2010**

Si nos fijamos en los datos que aporta el Informe de de situación de la Economía Social Vasca realizado por el Observatorio vasco de la Economía social, se hace evidente la diferente evolución entre Cooperativas y Sociedades Laborales. Las primeras en el año 2011 ya muestran una ligera recuperación tanto en el número de establecimientos como en el número de empleos. En cambio, las Sociedades Laborales han continuado disminuyendo el número de ambas variables.

**Tabla 9**

<b>Cifras Generales</b>						
	<b>Sociedades Cooperativas</b>		<b>Sociedades Laborales (*)</b>		<b>Total Coop. + S.L.</b>	
	<b>Nº Empresas</b>	<b>Trabajadores</b>	<b>Nº Empresas</b>	<b>Trabajadores</b>	<b>Nº Empresas</b>	<b>Trabajadores</b>
2008	1.511	55.507	931	12.565	2.442	68.072
2009	1.478	55.121	864	11.444	2.342	66.565
2010	1.498	56.231	815	9.177	2.313	65.408
2011	1.522	57.122	762	7.945	2.284	65.067

*(\*) Desglose de las Sociedades Laborales:*

	<b>Limitadas</b>		<b>Anónimas</b>		<b>Total S.L.</b>	
	<b>Nº Empresas</b>	<b>Trabajadores</b>	<b>Nº Empresas</b>	<b>Trabajadores</b>	<b>Nº Empresas</b>	<b>Trabajadores</b>
2008	591	4.350	340	8.215	931	12.565
2009	547	4.056	317	7.388	864	11.444
2010	522	4.106	293	5.071	815	9.177
2011	492	3.782	270	4.163	762	7.945

**Fuente: Informe de situación de la Economía social Vasca. Observatorio vasco de la Ec. Social**

Aunque en menor grado que las Cooperativas, las SALES también avanzan en el proceso de terciarización del empleo. En 2010, el sector servicios supera por primera vez a la industria en términos del peso relativo del empleo sectorial, alcanzando una concentración de empleos cercana a la mitad del empleo total de las SALES (48,4%) como se puede ver en la tabla 8.

**Tabla 10**

**DISTRIBUCIÓN POR FORMA JURÍDICA DEL VALOR AÑADIDO BRUTO (VAB) GENERADO POR LA ECONOMÍA SOCIAL. REFERENCIA COMPARATIVA 208 y 2010. (c.a. miles de Euros., % v.) (Precios Corrientes)**

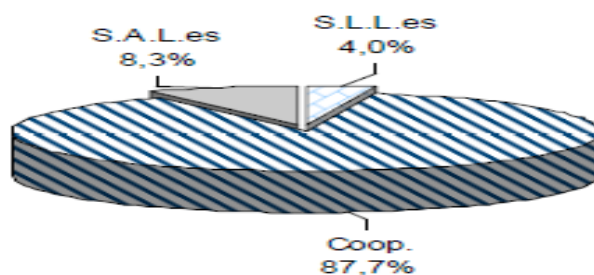
	<b>2008</b>		<b>2010</b>	
	<b>c.a.</b>	<b>v.%</b>	<b>c.a.</b>	<b>v.%</b>
Cooperativas	2.506.028	85,6	2.476.439	87,7
S.L.es	421.575	14,4	347.118	12,3
S.A.L.es	281.050	9,6	235.554	8,3
S.L.L.es	140.525	4,8	111.564	4,0
<b>TOTAL</b>	<b>2.927.603</b>	<b>100,0</b>	<b>2.823.557</b>	<b>100,0</b>

**Fuente: Estadística de la Economía Social 2008-2010**

A pesar del retroceso del VAB cooperativo en un 1,2% entre 2008 y 2010, el 87,7% del VAB generado en la Economía Social corresponde en 2010 a las Cooperativas. Este porcentaje supone un incremento de algo más de dos puntos porcentuales respecto al 85,6% del ejercicio 2008. Las SALES recogen otro 8,3% por apenas un 4,0% atribuible a las SLLes. El peso específico de las Sociedades Laborales tiende progresivamente a la baja, reduciéndose desde el 10% que suponía en 2006 el VAB de las SALES, con otro 4,4% correspondiente a las SLLes.

## Grafico 8.

### DISTRIBUCIÓN DEL VAB POR FORMA JURÍDICA. 2010 (%v)



Fuente: Estadística de la Economía Social 2008-2010

Los datos indican claramente que VAB de las Sociedades laborales esta viéndose más afectado por la crisis lo que concuerda con la tendencia marcada por la pérdida de empleos y establecimientos.

### 1.2 Otras formas de la economía social

En la tabla 11 podemos ver con cierta claridad el peso de las nuevas formas de la Economía social con respecto a los totales de las principales magnitudes del conjunto de la Economía social. De acuerdo a esos datos, las nuevas formas de la economía social representan en torno al 20 por ciento en términos de empleo, facturación y valor añadido bruto. Vamos a ver en que situación se encuentran poniendo la atención en el empleo, el numero de establecimiento y el VAB y otras magnitudes económicas.

Tabla 101

#### PRINCIPALES MAGNITUDES NUEVAS FORMAS DE LA ECONOMÍA SOCIAL + CUENTAS DE LA ECONOMÍA SOCIAL 2010 (c.a. y %v.)

	ECONOMÍA SOCIAL AGREGADA 2010 Nuevas Formas + Cooperativas, S.ALes y SLLes	Peso Nuevas Formas sobre AGREGADO 2010
Empleo	76.260 empleos anualizados	21,4%
Facturación	11.077 millones de euros	22,7%
VAB	3.601 millones de euros-	21,6%

Fuente: Estadística de la Economía Social 2008-2010

#### 1.2.1. Fundaciones y Asociaciones de utilidad pública

De acuerdo al Informe de Situación de la Economía Social Vasca 2011 realizado por el Observatorio Vasco de la Economía Social, sólo el 47,9% de las entidades se encuentran en activo, de las cuales el 24,71% tienen asalariados y un 92,22% de las entidades emplean voluntarios) lo que indica escasa profesionalización en este sector.

**Tabla 12**

Datos agregados de empleo y voluntariado de Asociaciones y Fundaciones del País Vasco. 2005, 2010 y 2011			
	2.005(1)	2010(2)	2.011(3)
Registradas	14.657	20.385	21.033
Activas	7.021		n.d.
Inactivas	7.636		n.d.
Con Asalariado	1.735		n.d.
Sin Asalariados	5.286		n.d.
Número de Asalariados	6.117	12.448*	n.d.
Con Voluntariado	6.475		n.d.
Sin Voluntariado	626		n.d.
Número de Voluntarios	118.043	4.955*	n.d.

n.d.: No disponible

**Fuente: Informe de situación de la Economía social Vasca. Observatorio vasco de la Ec. Social**

En base a la información que contiene la tabla 14, se extrae que el número de Asociaciones y Fundaciones registradas experimentan una evolución creciente en todo el periodo de análisis, si bien en el 2009 las Fundaciones disminuyen en un 2,5%. Es destacable también que más de la mitad de asociaciones sean culturales.

**Tabla 13**

Datos agregados del número de Asociaciones y Fundaciones en el País Vasco. Años 2001, 2005, 2009-2011			
	Asociaciones	Fundaciones	Total
2001	13.470	362	13.832
2005	14.160	497	14.657
2009(1)	n.d.	600	n.d.
2010(2)	19.800	585	20.385
2011(3)	20.431	602	21.033

n.d.: No disponible

Distribución sectorial de Asociaciones y Fundaciones en el País Vasco 2011				
Asociaciones	Araba	Bizkaia	Gipuzkoa	Total
Cultural General	144	5243	3255	10442
Cultural Específico	201	664	492	1357
Político y Socio-Económico	623	1738	1048	3410
Familia y Consumo	102	394	260	756
Docentes	223	834	547	1604
Juvenil	73	247	217	537
Vecinal	161	602	369	1132
Benéfico-Asistencial	251	602	340	1193
<b>Total</b>	<b>3578</b>	<b>10324</b>	<b>6528</b>	<b>20431</b>

Fuente: Eustat

Fundaciones	Araba	Bizkaia	Gipuzkoa	Total
Benéfico-asistencial y laboral	35	86	44	165
Cultural, Juventud y Deporte	15	64	47	126
Docencia e Investigación	40	116	88	244
Mixta: Benéfico-Docente	-	3	1	4
Otras	7	28	27	62
<b>Total</b>	<b>97</b>	<b>297</b>	<b>207</b>	<b>601</b>

**Fuente: Informe de situación de la Economía social Vasca. Observatorio vasco de la Ec. Social**

El conjunto de ingresos de explotación e ingresos financieros de las Fundaciones equivale a una cuantía total de 1.379 millones de euros. En cuanto al tipo de ingresos generados, destaca el monto correspondiente a la facturación, que supone un 63,5% de los ingresos de explotación y financieros de las Fundaciones en 2010 y la partida de Subvenciones, donaciones y legados equivalente a un 32,1% los ingresos.

**Tabla 114**

Fuentes de ingresos de explotación de las Fundaciones y Asociaciones de Utilidad Pública. Años 2010		
	Fundaciones	Asociaciones
<b>Ingresos</b>	<b>1.378.991.371</b>	<b>353.736.675</b>
Ventas	875.614.843	186.795.890
Subvenciones, donaciones y legados	442.383.639	138.964.256
Otros de explotación	35.184.862	27.216.537
Otros financieros	25.807.973	759.992

**Fuente: Informe de situación de la Economía social Vasca. Observatorio vasco de la Ec. Social**

Por lo que respecta a las Asociaciones el conjunto de ingresos de explotación e ingresos financieros asciende en el ejercicio 2010 a 353,7 millones de euros de la que la facturación supone un 52,8% y de la que, en este caso, la partida ligada a Subvenciones, donaciones y legados es mayor que en las fundaciones, con un 39,3% en el conjunto de ingresos.

**Tabla 125**

**DISTRIBUCIÓN DEL VAB FUNDACIONES Y ASOCIACIONES DE UTILIDAD PÚBLICA 2010 (c.a. y %v.)**

	FUNDACIONES		ASOCIACIONES		TOTAL	
	Euros	% V	Euros	% V	Euros	% V
BAI (Beneficio antes de impuestos)	-15.728.074	-4,4	599.036	0,5	-15.129.038	-3,2
Gastos de Personal	376.428.575	104,4	111.816.920	99,5	488.245.495	103,2
<b>VAB</b>	<b>360.700.501</b>	<b>100,0%</b>	<b>112.415.956</b>	<b>100,0%</b>	<b>473.116.457</b>	<b>100,0%</b>

**Fuente: Estadística de la Economía Social 2008-2010**

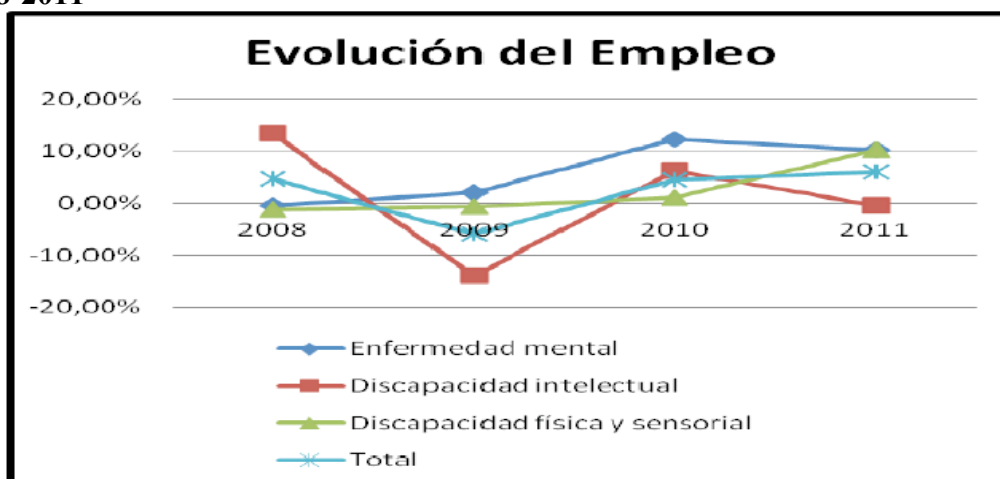
Los datos del VAB quedan explicados por la partida de gastos de personal. En el caso de las Fundaciones, el Beneficio antes de impuestos resulta negativo (-15,7 millones de euros), mientras que en las Asociaciones tan solo representa una cuantía de 599.036 euros, apenas un 0,5% del VAB total. Es decir, el hecho de que el objeto de estas entidades no es la obtención de beneficio económico es claro.

### 1.2.2. Centros Especiales de Empleo

Los datos que voy a exponer son obtenidos por el Observatorio Vasco de la Economía Social de EHLABE<sup>9</sup>- Asociación de Entidades de Trabajo Protegido del País Vasco cuyo ámbito de actuación es la generación de oportunidades de empleo para personas con discapacidad.

Atendiendo a los datos se observa que estas entidades no sólo han mantenido el empleo sino que lo han aumentado. Se observa que tras un descenso del empleo total en 2009, en 2010 vuelve a obtener tasas de crecimiento en el empleo y en 2011 experimenta un notable incremento del 21,29%. Aún más, si atendemos a las diferentes modalidades del empleo para personas con discapacidad, en todas ellas se han experimentado tasas de crecimiento, siendo el empleo para personas con discapacidad mental y con discapacidad física y sensorial los que mayor crecimiento relativo muestran. Destacable es también la apuesta de estas entidades por la estabilidad, de acuerdo a los datos, el porcentaje de asalariados fijos ronda el 70%.

**Grafica 9. Evolución del empleo en Centros Especiales de Empleo en Euskadi. 2008-2011**



**Fuente: Informe de situación de la Economía social Vasca. Observatorio vasco de la Ec. Social. Datos de EHLABE**

En cuanto al número de entidades, entre 2008-2010 se mantuvo el número de las mismas incluso teniendo en cuenta el Territorio Histórico de pertenencia y la forma jurídica y centro de trabajo. En cambio, en el 2011 se incrementó en dos entidades modificando ligeramente la distribución de las mismas en base a la forma jurídica y Territorio Histórico.

<sup>9</sup> EHLABE integra actualmente cerca del 91% del empleo especial de la CAE.

**Tabla 136**

<b>Número de Centros Especiales de Empleo, Forma jurídica, Centros de trabajo, Empleo y Socios. Años 2008-2011</b>				
	<b>2008</b>	<b>2009</b>	<b>2010</b>	<b>2011</b>
<b>NºEntidades</b>	<b>6</b>	<b>6</b>	<b>6</b>	<b>8</b>
Araba	1	1	1	2
Bizkaia	3	3	3	4
Gipuzkoa	2	2	2	2
<b>Forma Jurídica</b>				
Entidad Pública	2	2	2	1
SA-SL	2	2	2	4
SLL	1	1	1	1
Fundación	1	1	1	1
<b>Centros de trabajo</b>	<b>91</b>	<b>97</b>	<b>97</b>	<b>109</b>

**Fuente: Informe de situación de la Economía social Vasca. Observatorio vasco de la Ec. Social. Datos de EHLABE**

En cuanto a las cifras económicas se frena la tendencia negativa registrada en el periodo entre 2007-2009 con un aumento en la actividad económica en el periodo 2010-2011 debida a incrementos al 20-25% y al 15-25% de la producción y consumos intermedios respectivamente. Destacable también el aumento casi continuado del VAB desde el inicio de la crisis tal como se ve en la siguiente tabla. Respecto al VAB es destacable también de su composición el 91,4 % corresponde a gastos de personal.

**Tabla 17**

	<b>2008</b>	<b>2009</b>	<b>2010</b>	<b>2011</b>
<b>Valor Añadido Bruto</b>	<b>106.771.730,64</b>	<b>104.568.751,47</b>	<b>121.992.974,50</b>	<b>133.436.034,02</b>

**Fuente: Informe de situación de la Economía social Vasca. Observatorio vasco de la Ec. Social. Datos de EHLABE**

**Tabla 18**

**DISTRIBUCIÓN DEL VAB CENTROS ESPECIALES DE EMPLEO 2010 (c.a. y %v.)**

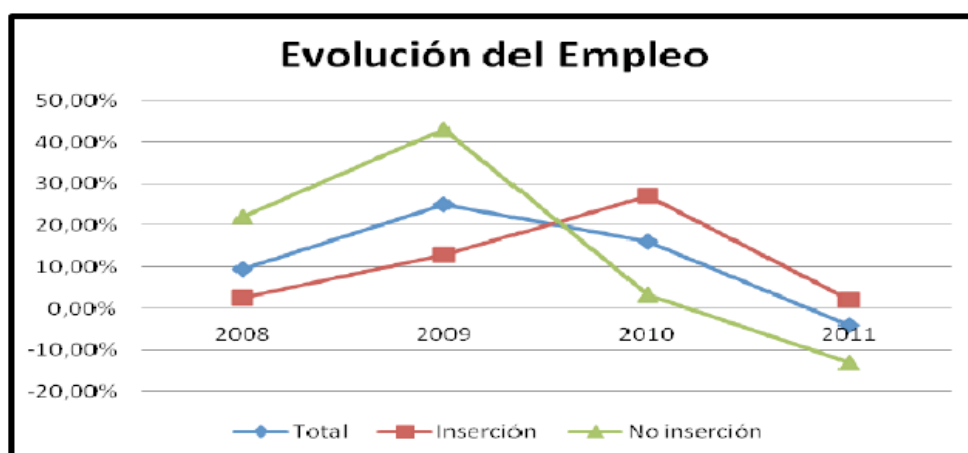
	<b>CENTROS ESPECIALES DE EMPLEO</b>	
	<b>Euros</b>	<b>% V</b>
BAI (Beneficio antes de impuestos)	10.005.122	8,6
Gastos de Personal	106.253.401	91,4
<b>VAB</b>	<b>116.258.523</b>	<b>100,0%</b>

**Fuente: Estadística de la Economía Social 2008-2010**

### **1.2.3. Empresas de Inserción**

En este caso la fuente de información sobre las Empresas de Inserción proviene de GIZATEA-Asociación de Empresas de Inserción del País Vasco, actúan en el ámbito de la inserción sociolaboral de colectivos en situación de desventaja social o exclusión, posibilitando su acceso al empleo normalizado.

**Grafico 10. Evolución del empleo en Empresas de Inserción en Euskadi. 2008-2011**



**Informe de situación de la Economía social Vasca. Observatorio vasco de la Ec. Social. Datos de GIZATEA**

Tal como se observa en el gráfico anterior ha habido una tendencia positiva del empleo total en el periodo 2007-2010 extensible tanto al empleo de no inserción e inserción. Pero es en 2011 cuando el empleo total sufre un descenso de un 3,96% a consecuencia de la caída del empleo de no inserción (-12,85%), el empleo de inserción aumenta en un 2,16%. Es decir el empleo que disminuye no es el empleo objeto de estas entidades sino el empleo de no inserción, técnicos, administrativos, etc.... Es destacable también que se puede definir el empleo de inserción como mayoritariamente femenino, representa un 64,76% del empleo en 2008, un 63,49% en 2009, un 60,28% en 2010 y un 55,85% en 2011.

Tal como he concretado antes los datos expuestos tienen su origen en la base de datos de GIZATEA, empresa más representativa del sector, al suponer más del 90% de las Empresas de Inserción del País Vasco y el 22,0% de las empresas de inserción existentes en el ámbito estatal. Cerca del 90%; de dichas empresas tienen su actividad en el sector terciario. No ha habido cambios significativos respecto al número de estas entidades, solo remarcable el ligero aumento en 2011 con 44 empresas de inserción, en los años anteriores las cifras rondaban las 41-42 empresas. En cualquier caso, siguen creando empleo de inserción aún cuando no se han experimentado incrementos en el número de entidades.

**Tabla 19**

Número de Empresas de Inserción asociadas a GIZATEA según Territorio Histórico, Sector de actividad y forma jurídica. Años 2008-2011				
	2008	2009	2010	2011
<b>Registradas Gobierno Vasco</b>	<b>51</b>	<b>45</b>	<b>45</b>	<b>47*</b>
<b>Asociadas a GIZATEA</b>	<b>42</b>	<b>41</b>	<b>41</b>	<b>44</b>

**Informe de situación de la Economía social Vasca. Observatorio vasco de la Ec. Social. Datos de GIZATEA**

En cuanto a los datos económicos disponibles, si nos fijamos en las fuentes de ingresos de dichas empresas, estos han experimentado un aumento notable de un 80,47% en 2008 a consecuencia de incrementos en la facturación y subvenciones recibidas, una subida del 18,15% para el 2009, de un 7,29% para el 2010, y de un 16,15% para 2011. Tal y como se observa, la facturación es la fuente con mayor peso. Es de señalar también la evolución experimentada por las subvenciones recibidas, que pasan de representar el 19,04% de las fuentes de ingresos en 2007 a en torno al 30% en el resto de los años analizados y siempre con una tendencia creciente.

**Tabla 20**

Fuentes de ingresos de las Empresas de Inserción asociadas a GIZATEA. Años 2008-2011				
	2008	2009	2010(*)	2011
<b>Ingresos</b>	<b>19.968.827,97</b>	<b>23.594.181,00</b>	<b>25.315.024,00</b>	<b>29.404.023,62</b>
Facturación	14.313.006,87	16.844.154,00	17.603.824,00	18.653.787,07
Subvenciones	5.458.126,35	6.631.673,00	7.484.752,00	9.290.119,34
Otros	100.135,40	118.254,00	226.448,00	1.460.117,21
<b>VAB</b>	<b>n.d.</b>	<b>14.171.166,00</b>	<b>14.433.337,00</b>	<b>18.390.496,68</b>

**Informe de situación de la Economía social Vasca. Observatorio vasco de la Ec. Social. Datos de GIZATEA**

Una vez vistos los datos se puede decir que las Empresas de Inserción están consolidando, aumentando su capacidad de generación de empleo de inserción, y su actividad si nos fijamos en la evolución y la representación de la facturación en las fuentes de ingresos.

**1.2.4. Sociedades agrarias de transformación y Cofradías de pescadores**

En estos dos casos los datos disponibles son escasos, tan solo en Estadística de la Economía Social 2010 se han encontrado datos. Por esta razón no me es posible hacer interpretaciones de la evolución de estas entidades.

Respecto al empleo, a las SAT se les estimo en 2010 un total de 104 empleos. En el caso de las Cofradías fueron 103. En 2010 había registradas un total de 103 Sociedades. Sin embargo, en el año 2010, tan solo han depositado cuentas dos entidades, teniéndose constancia de actividad real de 26 SAT. 16 fueron las Cofradías registradas, 9 en Bizkaia y 7 en Gipuzkoa.

Los datos económicos mas destacables obtenidos en 2010 son los detallados en las siguientes tablas:

**Tabla 21**

Fuentes de ingresos de explotación de las SAT. Años 2010	
	2010
Ingresos	21.838.947
Ventas	21.687.276
Otros de explotación	151.671

Valor Añadido Bruto de las SAT. Años 2010	
	2010
VAB	1.728.935
BAI	-2.279.160
Gasto de Personal	4.008.095

**Fuentes de ingresos de explotación de las Cofradías de Pescadores. Años 2010**

	2010
<b>Ingresos</b>	<b>28.259.937</b>
Ventas	22.159.915
Arrendamientos y mantenimiento	685.810
Subvenciones, donaciones y legados	2.198.113
Otros de explotación	3.055.477
Otros financieros	160.621

**Valor Añadido Bruto de las Cofradías de Pescadores. Años 2010**

	2010
<b>VAB</b>	<b>4.361.713</b>
BAI	916.049
Gasto de Personal	3.445.664

**Fuente: Estadística de la Economía Social 2008-2010**

### **1.2.5. EPSV y Sociedades de garantía recíproca**

En base a los datos obtenidos sobre el número de EPSV, tras un descenso en el 2009 se ha mantenido más o menos constante alrededor de 87 entidades. Respecto a las personas asociadas a las mismas, si bien para el 2009 se observa un descenso de un 5%, mientras que en 2010 y 2011 se ha visto incrementado en un 1% y un 2% respectivamente. Se observa un incremento del patrimonio para el periodo analizado”.

En cuanto a las cuotas la evolución ha sido diferente ya que para los dos primeros años (2009-2010) la evolución ha sido ligeramente positiva, pero en 2011 ha experimentado un descenso considerable de un 10,6%.

Por último, las prestaciones satisfechas han experimentado incrementos en todo el periodo de análisis. Así, el incremento ha sido para el año 2009 de un 3,03%, para el 2010 de un 6,02% y para 2011 de un 13,63%. Estos datos pueden ser consecuencia de la madurez del sistema, y sobre todo, del papel que juega la previsión social ante situaciones de necesidad.

Respecto al Valor Añadido Bruto los datos de que dispongo son los obtenidos por la Estadística de la Economía social 2010; un total de 217.768.673 euros dividido en un beneficio antes de impuestos de 215.104.709 euros y un gasto de personal de 2.663.964.

Respecto a las Sociedades de garantía recíproca no hay datos reseñables respecto a la evolución del empleo. Este se ha mantenido en 19 empleos en el periodo 2009-2011 El numero de socios partícipes (socios titulares de pequeñas y medianas empresas que

pueden solicitar y obtener garantías, asistencia y asesoramiento de la Sociedad de Garantía Recíproca) tiene una evolución creciente con un incremento de un 6,9% para el año 2011, aunque en comparación con años precedentes el incremento es más moderado. El año 2009 se cerró con un incremento histórico del 165% en su actividad avalista, lo que propició el aumento del importe neto de la cifra de negocio a causa de los ingresos por avales y garantías de un 83,15%. Aunque en 2010 se mantuvo esa tendencia al alza, en 2011 la actividad avalista ha descendido volviendo a los niveles del 2009. Es significativo, como contrapunto, que el resultado del ejercicio 2011 haya sido neutro mientras en los años anteriores hubo resultados positivos.

### 2.3. Conclusiones: la situación de la economía social vasca

A modo de conclusión, se puede decir que las entidades que forman la Economía Social no han escapado indemnes de la profunda crisis global. Hecho que, por otra parte, no puede sorprender por la enorme interdependencia existente en una economía tan sumamente globalizada.

En primer lugar, en cuanto al empleo, se puede afirmar que la Economía Social Vasca en periodo 2008-2011 ha sufrido una ligera disminución en su capacidad de generación de empleo. Es decir, aunque en algunos sectores se ha creado empleo, como los Centros Especiales de Empleo y las Empresas de Inserción, en términos generales en la Economía Social Vasca ha disminuido el empleo.

Esta disminución ha sido más acusada en las Cooperativas y Sociedades Laborales dado su carácter industrial, sector en el que mayor influencia ha tenido la crisis. Si buscamos razones para esta situación una de ellas puede ser la gran dependencia del sector industrial de las exportaciones, estas suponen en el sector industrial el 55,4% del volumen de negocio. De acuerdo a la estadística de la Economía Social las exportaciones disminuyeron un 7,2 % del 2008 al 2010.

Las exportaciones hacia la UE se redujeron en 582,8 millones de euros. Es evidente que este menor volumen de negocio tiene una influencia negativa en las entidades objeto de estudio, provocando pérdida de empleos y de establecimientos.

**Tabla 22**

**DISTRIBUCIÓN SECTORIAL DE LAS EXPORTACIONES DE LA ECONOMÍA SOCIAL.**  
(c.a. en miles de Euros, % v.) Y PESO RELATIVO SOBRE LA CIFRA DE NEGOCIOS (c.a., %v.) 2010

	EXPORTACIONES		PESO RELATIVO s/CIFRA DE NEGOCIOS	
	c.a.	%v.	%	
Industria (*)	2.226.061.803	98,9	55,4	
Servicios	24.402.917	1,1	17,5	
<b>TOTAL</b>	<b>2.250.464.862</b>	<b>100</b>	<b>26,3</b>	

(\*) No incluye Construcción.

**Fuente: Estadística de la Economía Social 2008-2010**

Aún así, si hacemos un análisis más profundo y consideramos en esta ecuación la “calidad” de los empleos se puede afirmar que la Economía Social Vasca en lo que respecta a Cooperativas y Sociedades Laborales se está caracterizando por el mantenimiento de un gran porcentaje de base societaria y con poco empleo precario (entendiendo como tal los asalariados eventuales), o por lo menos, en disminución. Si observamos la siguiente tabla vemos que aunque la pérdida de empleos es notable el número de trabajos fijos aumenta tanto en las cooperativas como en las S.A.Les.

**Tabla 23****EVOLUCION DEL EMPLEO SEGUN RELACION CONTRACTUAL POR FORMA JURIDICA DEL ESTABLECIMIENTO. 2008 - 2010**

	<b>Socios</b>	<b>Asalariados</b>	<b>Fijos</b>	<b>Eventuales</b>
S.COOP	-1,7	-10,1	+25,1	-35,5
S.A.Les	-42,0	+58,8	+32,5	+142,2
S.L.Les	+5,0	-27,6	-14,4	-41,5

**Fuente: Estadística de la Economía Social 2008-2010**

Por otro parte, es posible que la disminución del empleo eventual en el total de empleo esté muy condicionada por la disminución del empleo en la Economía Social y que como ocurre en todos los sectores repercute en primera instancia en ese tipo de empleo. En gran medida, de hecho, la reducción del empleo neto del conjunto de la Economía Social en el bienio 2008-2010 se ha canalizado a través de la notable reducción del empleo eventual, aumentando en general la presencia relativa de socios y socias. Este aspecto se observa claramente en el ámbito de las Cooperativas. En este sentido, la estructura del empleo en 2010 muestra una mayor presencia de los socios cooperativistas y asalariados fijos, con apenas un 12,2% de empleo eventual. El personal asalariado fijo representa un 17,0%, frente al 13,0% que representaban en el 2008, y el colectivo societario pasa a representar cerca de un 70,8% del empleo cooperativo, dos puntos por encima de lo observado en 2006 y 2008.

En general, a pesar de las dificultades, las entidades de la economía social apuestan por el mantenimiento del empleo con una apuesta clara por la estabilidad.

En segundo lugar, en cuanto a entidades, se observa la misma tendencia que la dada en el empleo. En el periodo entre 2008-2011 disminuye el número de entidades aunque algunos sectores mantienen su número, entre otros, Centros Especiales de Empleo y Empresas de Inserción. Las Cooperativas y las Sociedades Laborales mantienen una tendencia ascendente en la creación de entidades entre los años 2008 y 2011. En el conjunto de la Comunidad Autónoma, en cambio, han sido positivas únicamente para el año 2008, experimentando variaciones negativas para el 2009 y 2010, ésta última muy superior a la de la Economía Social.

En tercer lugar, en cuanto a los datos económicos, al no poder obtener datos homogéneos resulta difícil realizar una conclusión global para todo el sector. De todas maneras, analizando cada entidad o sector, se puede observar como las entidades financieras de la Economía Social, a excepción de la Sociedad de Garantía Recíproca que sólo ha disminuido en 2009, han experimentado una reducción de su VAB.

En cuanto las Cooperativas y Sociedades Laborales en el periodo 2008-2010, el VAB disminuye pero el Resultado del Ejercicio se mantiene positivo.

Y en el caso de los Centros Especiales de Empleo y Empresas de Inserción obtienen incrementos en el VAB entre los años 2008-2011.

Por otro lado, si atendemos al año 2010, año en el que se han podido obtener datos para toda la Economía Social, los datos más significativos son los siguientes:

- El número total de empleo asciende a 87.875 suponiendo el 9,7% del empleo en la CAPV.
- El número total de entidades asciende a 22.878 suponiendo el 13,67% en cómputo total de la CAPV. En cuanto al año 2011, exceptuando las Cofradías de Pescadores y las SAT, asciende a 23.459 suponiendo el 14,11%.
- El VAB asciende a 3.651.590,49 miles de € suponiendo un 6,22% del VAB generado en el conjunto de la CAPV.

## 2. EL PAPEL DE LAS INSTITUCIONES VASCAS EN EL FOMENTO DE LA ECONOMÍA SOCIAL

El año 2012<sup>10</sup>, ha representado el reconocimiento internacional del modelo del cooperativismo, de gran importancia en Euskadi, y de la economía social a lo largo de la historia, y del papel fundamental de este sector en el desarrollo económico de los países. Más aún, en la situación actual de clara crisis y recesión económica es importante resaltar que las fórmulas integradas en la economía social suponen instrumentos útiles y eficaces, no sin dificultades, para mantener y generar empleo de calidad, tal como hemos visto en el análisis realizado.

Los análisis de la economía mundial desde el inicio de la crisis, han probado que las empresas de economía social han ofrecido una resistencia a la crisis superior en términos de mantenimiento de los niveles de empleo, competitividad, productividad e innovación. Este hecho ha supuesto que tanto a nivel internacional como a nivel europeo, se tomaran una serie de iniciativas y pronunciamientos reconociendo el importante papel de la Economía Social y destacando su potencial de futuro. En esta línea se enmarcan entre otras:

- La Declaración de la Asamblea General de las Naciones Unidas, que proclamó el año 2012 como “Año Internacional de las Cooperativas”.
- La aprobación por el Parlamento Europeo, el 19 de febrero de 2009, del Informe TOIA sobre el papel de la Economía Social en Europa.

Como es bien sabido y ha quedado demostrado en esta investigación, el fenómeno de la Economía Social tiene una importante presencia en la economía vasca. En los tiempos actuales y con la crisis presente en todos los ámbitos, es momento de aplicar los conocimientos y experiencia acumulada por el cooperativismo y las sociedades laborales para extenderla al resto de entidades de la Economía Social, especialmente a los centros especiales de empleo para personas discapacitadas y a las empresas de inserción laboral para colectivos en situación de desventaja social o exclusión.

En este sentido, como dice el Informe de situación de la Economía social vasca realizado por el Observatorio vasco de la Economía social, *“la administración pública debe fomentar la creación y desarrollo de entidades de Economía Social para cubrir el sector de los servicios sociales... Las políticas públicas deben apostar por impulsar la constitución de grupos empresariales de Economía Social...”*.

En definitiva, se debe abordar la situación de crisis creando soluciones que generen empleo estable y de calidad tomando como base las entidades que forman la Economía Social, respondiendo a las necesidades de los consumidores y usuarios, a la vez que se dinamiza el mercado de trabajo.

A continuación, para evaluar la actividad y el compromiso de las instituciones vascas respecto a la promoción y soporte de la Economía Social voy a hacer referencia de nuevo al análisis realizado por el Observatorio Vasco de la Economía social en su

---

<sup>10</sup> El año 2012 fue declarado “Año internacional de las cooperativas”

Informe de situación. En este se hace un pormenorizado examen de la actividad de las Instituciones Vascas y un resumen de la actividad legislativa y parlamentaria más destacable desarrollada hasta el momento a nivel autonómico por el Gobierno Vasco, Parlamento Vasco y en el ámbito de las Diputaciones forales. En este sentido, es reseñable la atención prestada por los grupos políticos del Parlamento Vasco a la Economía Social y, en buena medida, por las Juntas Generales de Gipuzkoa, siendo prácticamente nula en las Juntas Generales de los otros dos Territorios Históricos(Bizkaia y Araba).

De acuerdo con las conclusiones del Observatorio es necesario acentuar las medidas sobre políticas públicas y propuestas de actuación en tres campos:

**1. Ámbito representativo-institucional;** delimitando las funciones y campos de actuación de los agentes de la Economía Social Vasca, diferenciando los de naturaleza pública y los de naturaleza privada; sistematizando y agrupando en el seno de la Administración todas las entidades que conforman la Economía Social vasca de conformidad con la definición establecida por la Ley de Economía Social; e intensificando el reconocimiento de la Economía Social vasca para lograr su presencia en los órganos e instituciones que deciden sobre las políticas sociales y económicas de Euskadi.

**2. Ámbito de promoción y difusión;** elaborando las cuentas de la Economía Social vasca, con inclusión de todas las entidades recogidas en la Ley de Economía Social; aplicando las directrices europeas de empleo (Estrategia UE 2020); potenciando la Economía Social como instrumento del mantenimiento de empleo de calidad; y reforzando los programas de emprendizaje en la Economía Social y los instrumentos organizativos, técnicos y financieros de estas entidades.

**3. Ámbito normativo;** es más que necesaria la modificación de la Ley 4/1993, de Cooperativas de Euskadi y sus dos leyes de reforma, considerando al respecto la necesidad de desarrollar un nuevo texto refundido para poderlo adecuar a la nueva realidad; es necesario también abordar de una vez la reforma de la Ley de Sociedades Laborales, tal y como se establece en la Disposición Adicional Séptima de la Ley 5/2011, de 29 de marzo, de Economía Social; y en cuanto a la regulación fiscal, el informe apunta que es necesario incorporar las políticas fiscales que se aplican a las cooperativas al conjunto de las empresas de la Economía Social vasca.:

Para concluir, voy a utilizar una cita de Pauline Green, Presidenta de la Alianza Cooperativa Internacional, durante una visita a Euskadi., que creo que se ajusta muy bien a la situación y sería aplicable tanto al conjunto de la Economía Social como a la actuación institucional; cita que, de hecho, fue ya utilizada por la directora de Economía Social y Responsabilidad Social Empresarial del Gobierno Vasco durante su discurso en unas jornadas organizadas por Gezki, Instituto de Derecho Cooperativo y Economía Social de la Universidad del País Vasco-Euskal Herriko Unibertsitatea:

*“Nunca debemos conformarnos con lo que hemos hecho, debemos mejorar continuamente, para hacer una experiencia más humana. El movimiento cooperativo no debe servir solo para cubrir las necesidades y ambiciones del individuo sino para buscar las necesidades y cubrirlas”.*

Por el bien de todos, sería bueno que ninguno de los agentes, empresariales, institucionales y sociales implicados en el intento de cambio de modelo productivo cayera en el conformismo, ni en el ámbito vasco, ni en el internacional.

## BIBLIOGRAFÍA

Euskadiko ekonomia eta Gizarte arazoetarako Batzordea-Consejo económico y social Vasco (2011). Vitoria-Gasteiz. *Memoria Socioeconómica 2011*. Disponible en:  
[http://www.cesvasco.es/Portals/0/Memorias\\_ES/MEM11\\_cast.pdf](http://www.cesvasco.es/Portals/0/Memorias_ES/MEM11_cast.pdf)

Eustat. *Informe Socioeconómico de CA de Euskadi 2012*. Disponible en:  
<http://www.eustat.es/document/epubs/publicaciones/informesocioeconomico2012/index.html>

Eustat. *Euskadi en la UE-27*. Disponible en:  
[http://www.eustat.es/document/epubs/publicaciones/euskadienlaue27\\_ce/index.html](http://www.eustat.es/document/epubs/publicaciones/euskadienlaue27_ce/index.html)

Gizarte Ekonomiako Euskal Behatokia-Observatorio Vasco de la Economía social. *Informe de situación de la Economía Social Vasca 2011*. Disponible en:  
[http://www.gezki.ehu.es/p281content/es/contenidos/organo/behatoki\\_info/es\\_behat\\_1/adjuntos/InformedeSituaci%C3%B3ndelaEconom%C3%ADaSocialVasca20112012.pdf](http://www.gezki.ehu.es/p281content/es/contenidos/organo/behatoki_info/es_behat_1/adjuntos/InformedeSituaci%C3%B3ndelaEconom%C3%ADaSocialVasca20112012.pdf)

Ikertalde. Ajustado, revisado y ampliado por el Órgano Estadístico Específico del Dpto. de Empleo y Asuntos Sociales del GB-EJ. *Estadística de la Economía social 2010*. Disponible en:  
[http://www.gizartelan.ejgv.euskadi.net/r45docuinfo/es/contenidos/informe\\_estudio/ecosoc\\_2010/es\\_ecosoc/adjuntos/ECOSOC\\_2010\\_FINAL.pdf](http://www.gizartelan.ejgv.euskadi.net/r45docuinfo/es/contenidos/informe_estudio/ecosoc_2010/es_ecosoc/adjuntos/ECOSOC_2010_FINAL.pdf)

VVAA. *Innobasque 2012. El Cuarto Sector en Euskadi*. Disponible en:  
[http://www.gezki.ehu.es/p281content/es/contenidos/boletin\\_revista/gezki\\_publicaciones/es\\_publi/adjuntos/4sector\\_cast.pdf](http://www.gezki.ehu.es/p281content/es/contenidos/boletin_revista/gezki_publicaciones/es_publi/adjuntos/4sector_cast.pdf)

Mondragón Unibertsitatea-Universidad Mondragón. *Informe anual de las cooperativas vascas*. Disponible en:  
[http://www.csce-ekgk.coop/archivo\\_1/bm62ZNfA\\_Informe%20socioeconomico%202010.pdf](http://www.csce-ekgk.coop/archivo_1/bm62ZNfA_Informe%20socioeconomico%202010.pdf)